

ATLAS DE PAYSAGES DES PAYS DE LA LOIRE



■ Comité Technique
Départemental

■ Les paysages de Mayenne
■ 30/06/2015



PRÉFET
DE LA RÉGION
PAYS DE LA LOIRE



EMANENCE
FORMATION • CONSEIL • RECHERCHE
ET RESSOURCES HUMAINES



AQUALAN



urban
ism

SABE URBANISM: l'innovation au service de nos métiers



Terres Neuves
Analyse et Valorisation des Territoires



VU D'ICI
PAYSAGE & URBANISME

Présentation du contenu de l'atlas



Présentation de l'atlas

Les paysages régionaux

Unités paysagères

Dynamiques et enjeux paysagers

Accueil > Unités paysagères > Paysages de votre département > Les unités paysagères de la Sarthe > La Champagne de Conlie > **La Champagne de Conlie**

UNITÉS PAYSAGÈRES

Paysages de votre département

- Les unités paysagères de Loire-Atlantique
- Les unités paysagères du Maine-et-Loire
- Les unités paysagères de Mayenne
- Les unités paysagères de la Sarthe
 - **La Champagne de Conlie**
- Les unités paysagères de Vendée

Familles géographiques

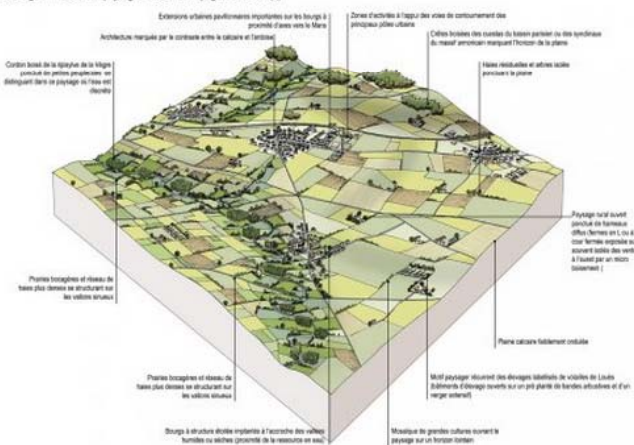
Paysages de votre commune

La Champagne de Conlie

30/12/2014

+ PARTAGER

Bloc-diagramme de l'unité paysagère de La Champagne de Conlie (9)



D'emprise réduite cette unité paysagère exprime les caractères identitaires des paysages de Champagne avec un patchwork de grandes cultures (céréales, oléo-protéagineux) ouvert sur une plaine calcaire quasi horizontale. Les horizons sont fermés par les reliefs boisés des unités voisines (forêts de Sillé et de Mézières). La structure des bourgs est étoilée (croisée des chemins) et l'architecture en pierres calcaires marque l'appartenance au bassin parisien. Héritage d'une ancienne structuration bocagère du paysage, l'implantation du bâti rural est diffuse, ce qui n'est pas courant dans les paysages traditionnels d'openfield. Les cours d'eau

DANS LA MÊME RUBRIQUE

- ▶ Carte de l'unité paysagère la Champagne de Conlie
- ▶ Les limites et continuités paysagères
- ▶ Les caractères de la Champagne de Conlie
- ▶ Les sous-unités paysagères de la Champagne de Conlie
- ▶ Les dynamiques paysagères
- ▶ Les enjeux de l'unité paysagère

S'abonner

Se désabonner

Présentation du contenu de l'atlas

[Carte de l'unité paysagère](#)

[Télécharger le document illustré complet de l'unité paysagère : Les bocages vendéens et maugeois](#)

+ Pour en savoir plus ...

[Les représentations sociales des paysages](#)

[Les représentations culturelles des paysages de "Type" :](#)

[La famille de paysages](#)

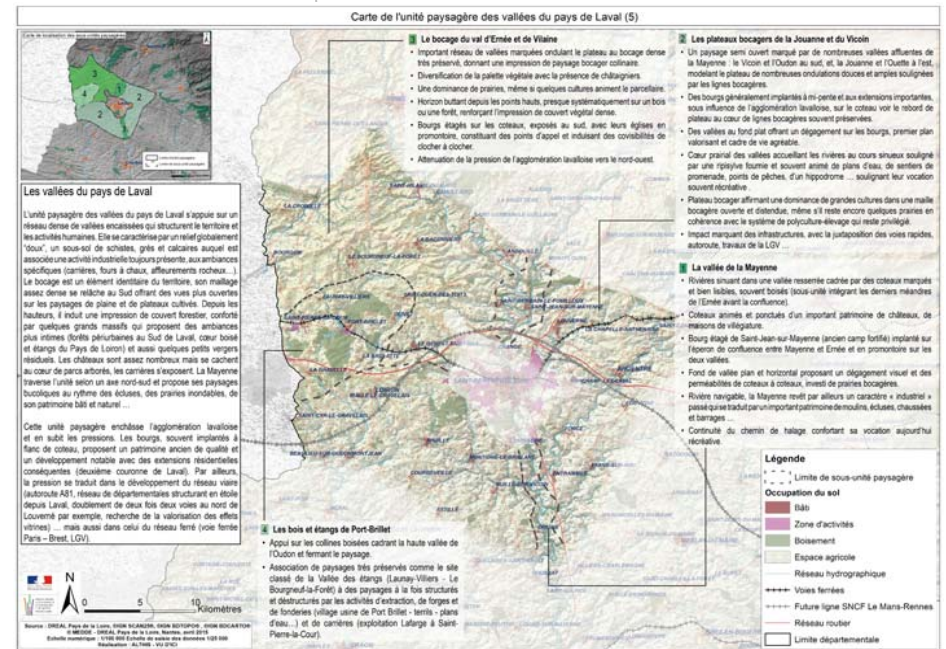
[Vues caractéristiques géolocalisées des bocages vendéens et maugeois](#)



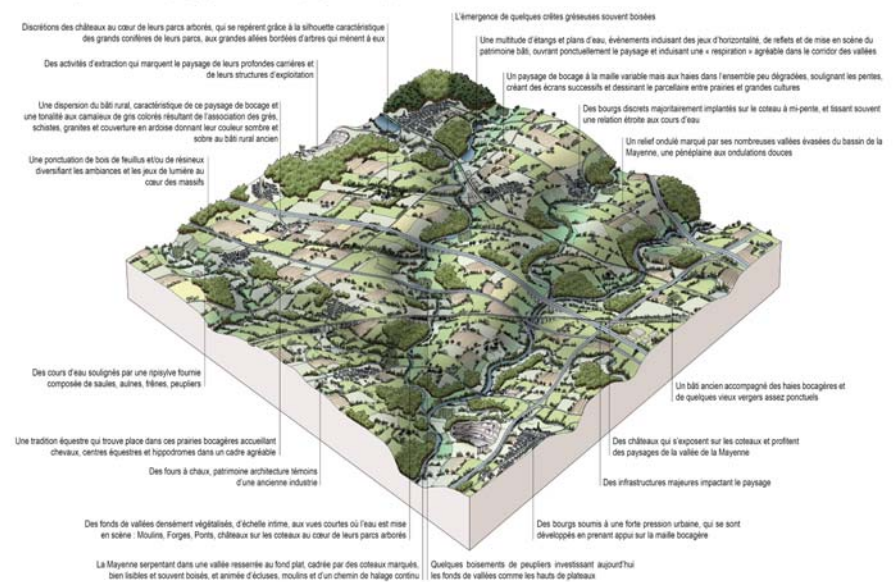
Un bocage qui s'accroche aux versants les moins abrupts de la vallée de l'Evre

Informations : [Extension : jpg] [Format : 800 X 416] [Taille : 87.5 ko]

2 / 8



Bloc-diagramme de l'unité paysagère des vallées du pays de Laval (5)



Carte des unités et sous-unités paysagères du département de la Mayenne

Sous-unités paysagères

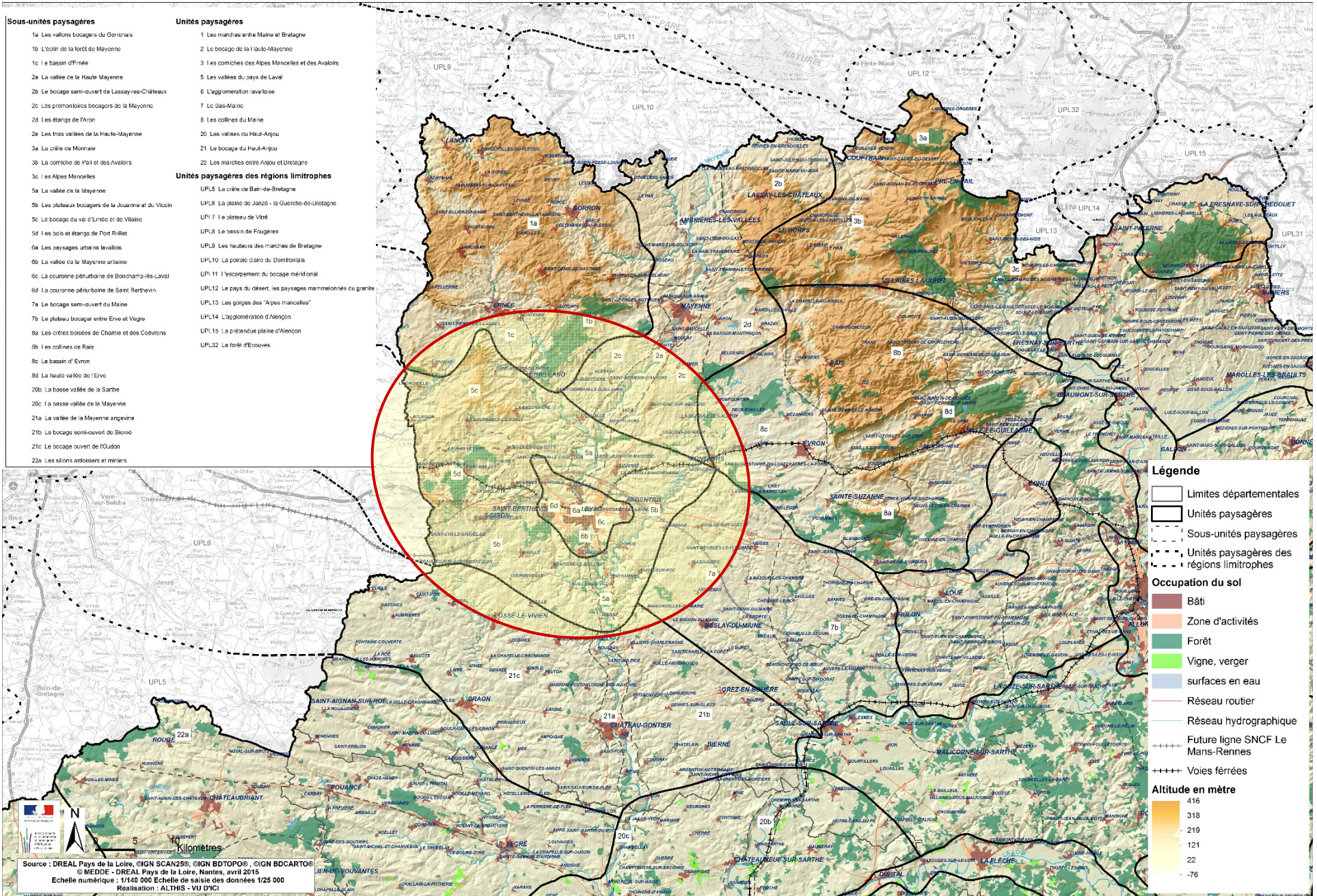
- 1a Les vallées bocagères du Gornéens
- 1b L'écrit de la forêt de Mayenne
- 1c Le bassin d'Inée
- 2a La vallée de la Haute Mayenne
- 2b Le bocage semi-ouvert de Lassay-les-Châteaux
- 2c Les promontoires bocagères de la Mayenne
- 2d Les étangs de l'Avron
- 2e Les trois vallées de la Haute-Mayenne
- 3a La crête de Monnaie
- 3b La corniche de Pail et des Avaloirs
- 3c Les Alpes Manchoises
- 5a La vallée de la Mayenne
- 5b Les plateaux bocagères de la Jouanna et du Vicin
- 5c Le bocage du val d'Inée et de Villaino
- 6a Les paysages urbains lavallois
- 6b La vallée de la Mayenne urbaine
- 6c La couronne périmétrique de Bonchamp-lès-Laval
- 6d La couronne périmétrique de Saizé-Berthelin
- 7a Le bocage semi-ouvert du Maine
- 7b Le plateau bocager entre Erve et Vigné
- 8a Les crêtes boisées de Chambois et des Coëvrons
- 8b Les collines de Rais
- 8c Le bassin d'Ervron
- 8d La haute vallée de l'Erve
- 20b La basse vallée de la Sarthe
- 20c La basse vallée de la Mayenne
- 21a La vallée de la Mayenne angevine
- 21b Le bocage semi-ouvert de Bionné
- 21c Le bocage ouvert de l'Oudon
- 22a Les sillons andalousiens et miniers

Unités paysagères

- 1 Les marches entre Maine et Bretagne
- 2 Le bocage de la Haute-Mayenne
- 3 Les corniches des Alpes Manchoises et des Avaloirs
- 5 Les vallées du pays de Laval
- 6 L'agglomération lavalloise
- 7 Le Bas-Maine
- 8 Les collines du Maine
- 20 Les vallées du Haut-Anjou
- 21 Le bocage du Haut-Anjou
- 22 Les marches entre Anjou et Bretagne

Unités paysagères des régions limitrophes

- UPL5 La crête de Bain-de-Bretagne
- UPL8 La plaine de Janzé - la Gueroche-de-Bretagne
- UPL7 Le plateau de Vitré
- UPL8 Le bassin de Fougrères
- UPL9 Les hauteurs des marches de Bretagne
- UPL10 La porcraie claire du Domfrontais
- UPL11 L'escarpement du bocage méridional
- UPL12 Le pays du désert, les paysages mammelonnés du granite
- UPL13 Les gorges des "Alpes manchoises"
- UPL14 L'agglomération d'Alençon
- UPL15 La présépie plaine d'Alençon
- UPL32 La forêt d'Écouves



Légende

- Limites départementales
- Unités paysagères
- Sous-unités paysagères
- Unités paysagères des régions limitrophes

Occupation du sol

- Bâti
- Zone d'activités
- Forêt
- Vigne, verger
- surfaces en eau
- Réseau routier
- Réseau hydrographique
- Future ligne SNCF Le Mans-Rennes
- Voies ferrées

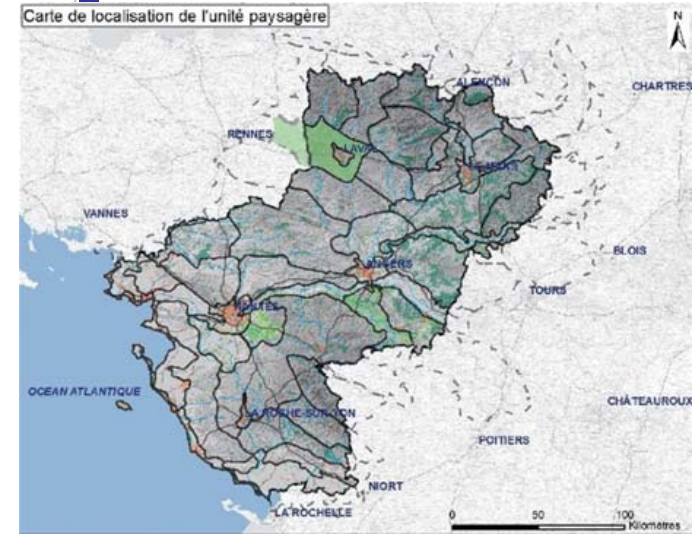
Altitude en mètre

- 416
- 318
- 219
- 121
- 22
- 76

Source : DREAL Pays de la Loire, ©IGN SCAN25, ©IGN BDTopo®, ©IGN BDCartos, © MEDDE - DREAL Pays de la Loire, Nantes, avril 2015
 Echelle numérique : 1/140 000 Echelle de saisie des données 1/25 000
 Réalisation : ALTHIS - VU D'I.C.

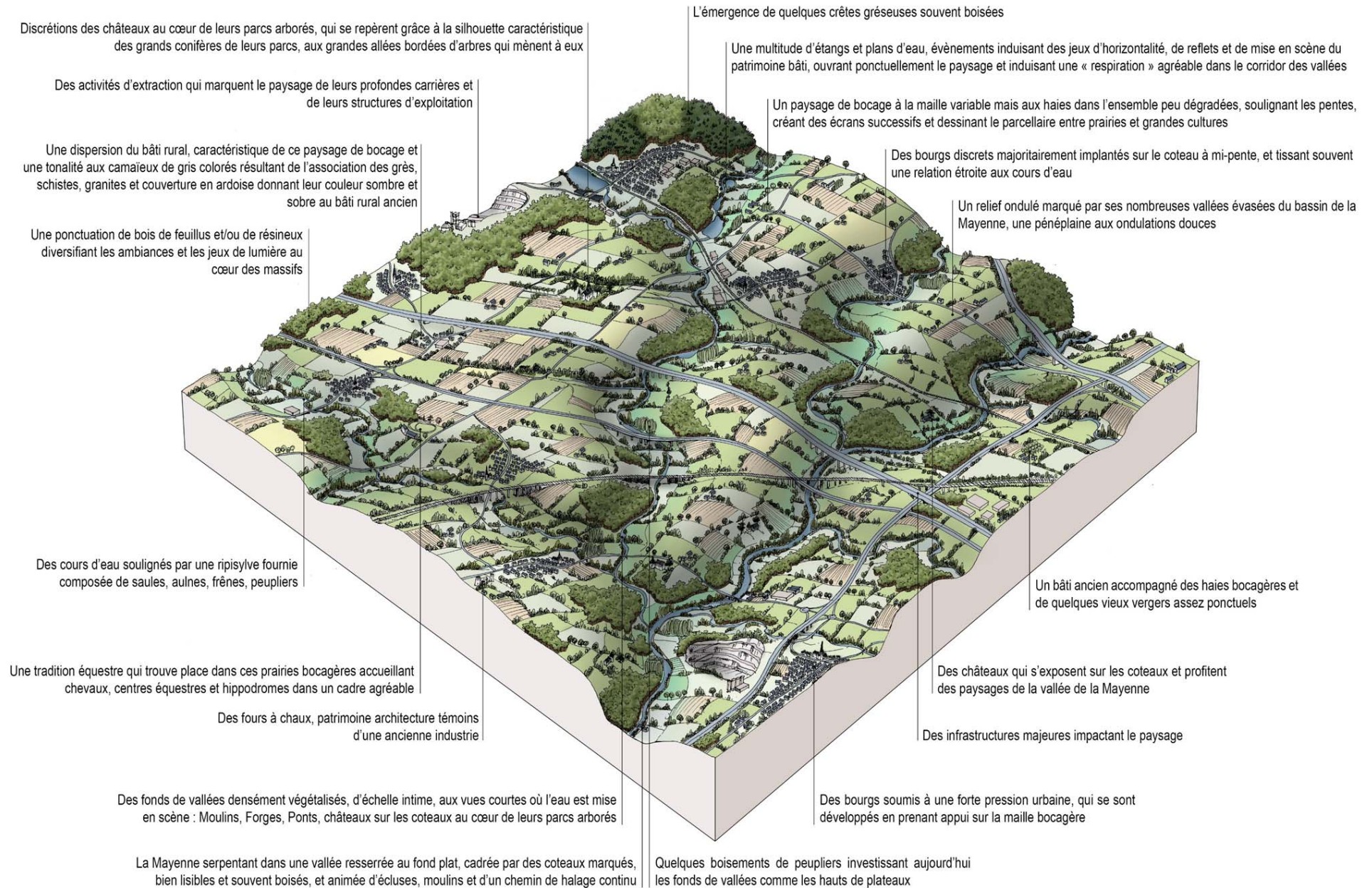
Les vallées du pays de Laval

CTD3 Les paysages de la Mayenne



Les vallées du pays de Laval

Bloc-diagramme de l'unité paysagère des vallées du pays de Laval (5)



Les vallées du pays de Laval

CTD3 Les paysages de la Mayenne

Ambiances caractéristiques



Plateau bocager au maillage encore lisible et haies peu dégradées (Forcé)



Prairies de la vallée de la Mayenne dans lesquelles la rivière ondule et déborde (Montflours)



Des paysages de bocage soumis à la pression des évolutions culturelles : haies dégradées et éclatement de la maille bocagère (Entrammes)



Patrimoine bâti de qualité jalonnant la rivière comme ici l'Abbaye du Port du Salut (L'Huisserie)



Ponctuation des bourgs souvent implantés sur le coteau et fortement soumis à la pression urbaine lavalloise (La Chapelle-Anthenaise)



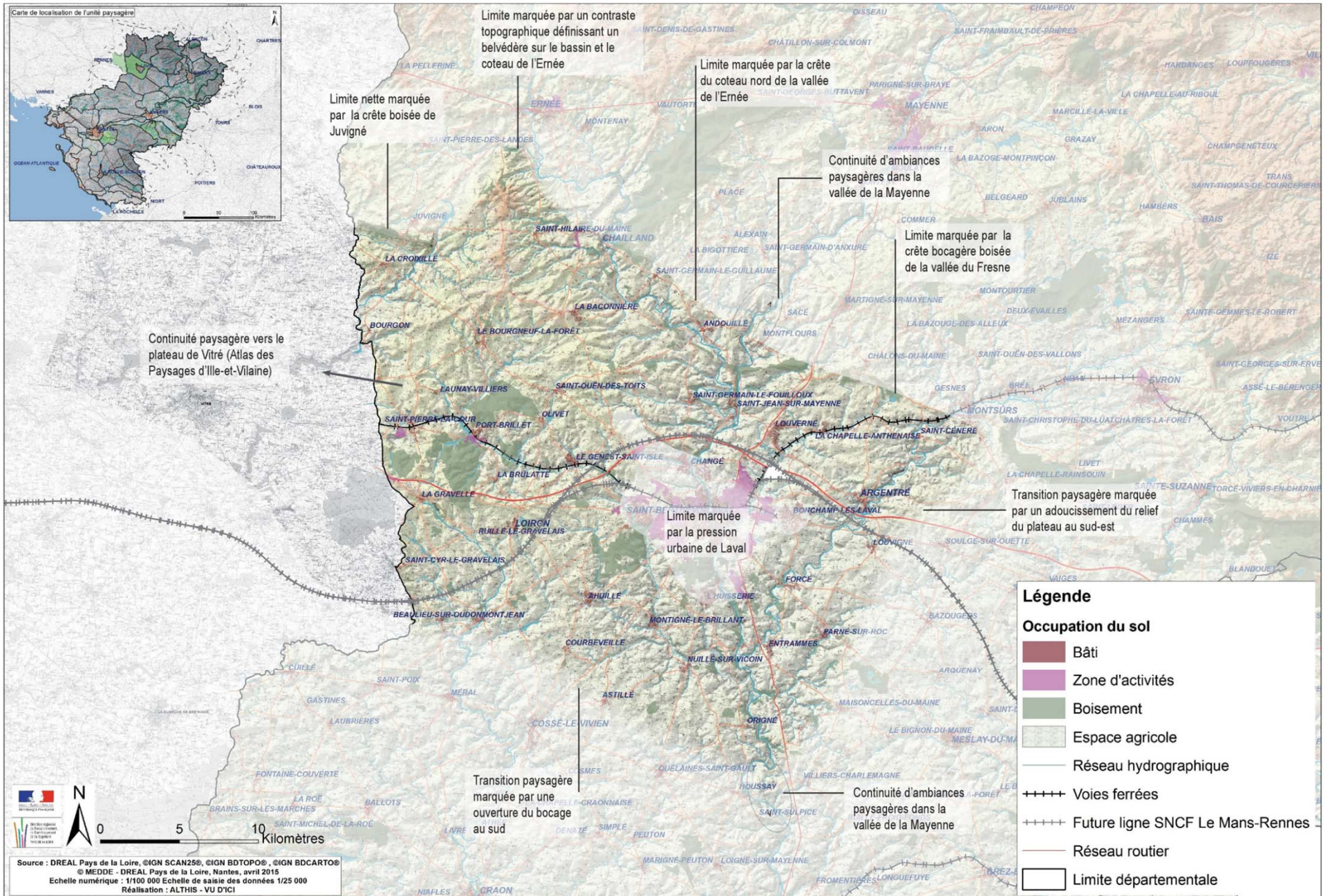
Exploitation du sous-sol dans de nombreuses carrières comme ici à Saint-Pierre-La-Cour



Site classé de la vallée des étangs préservant un patrimoine paysager, naturel et bâti de grande qualité (Launay-Villiers)

Les vallées du pays de Laval

Carte des limites et des continuités de l'unité paysagère des vallées du pays de Laval (5)



La crête boisée de Juvigné



Lisière boisée de la crête de Juvigné

Le contraste topographique définissant un belvédère sur le bassin et le coteau nord d'Ernée



Bascule visuelle et physique vers le bassin de l'Ernée limitée au nord par son coteau boisé (Saint-Hilaire-du-Maine)

CTD3 Les paysages de la Mayenne

Les vallées du pays de Laval

Les limites de l'unité paysagère

La crête du coteau nord de la vallée de l'Ernée



Crête boisée soulignant le coteau nord de l'Ernée marquant l'horizon (Chailland)

La crête bocagère boisée de la vallée sur Fresne



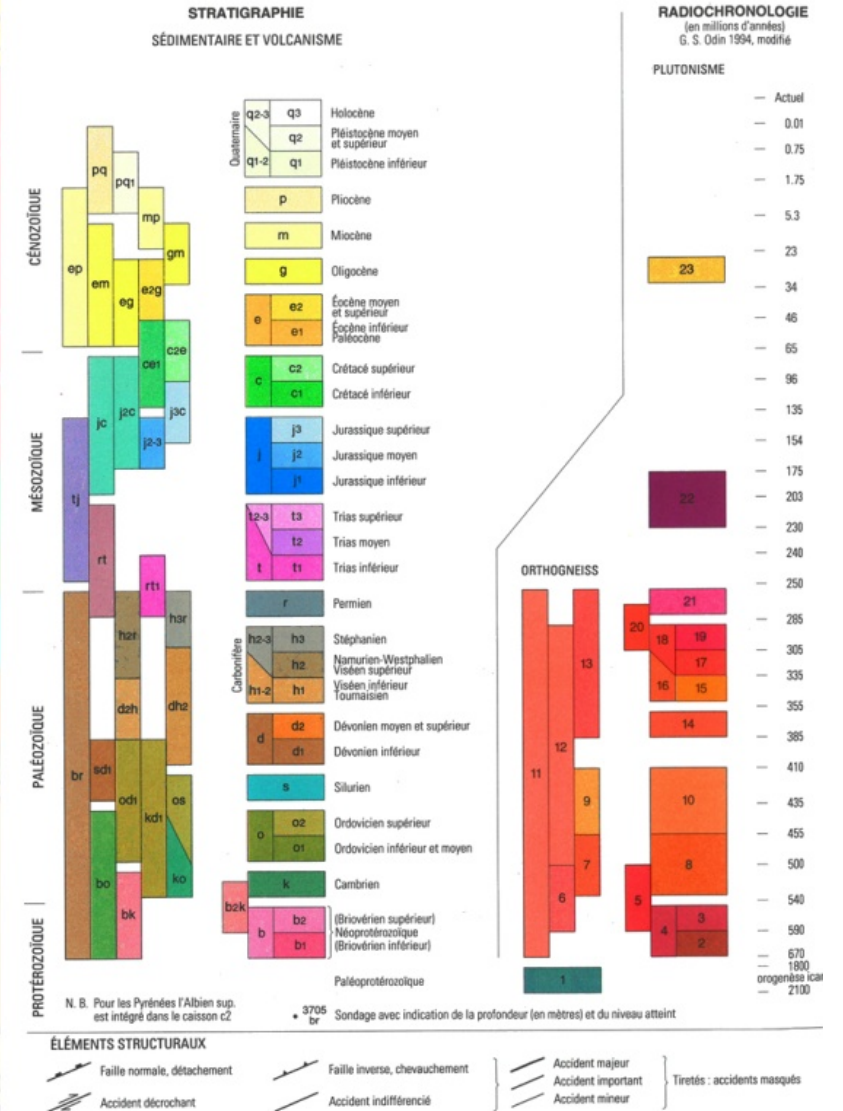
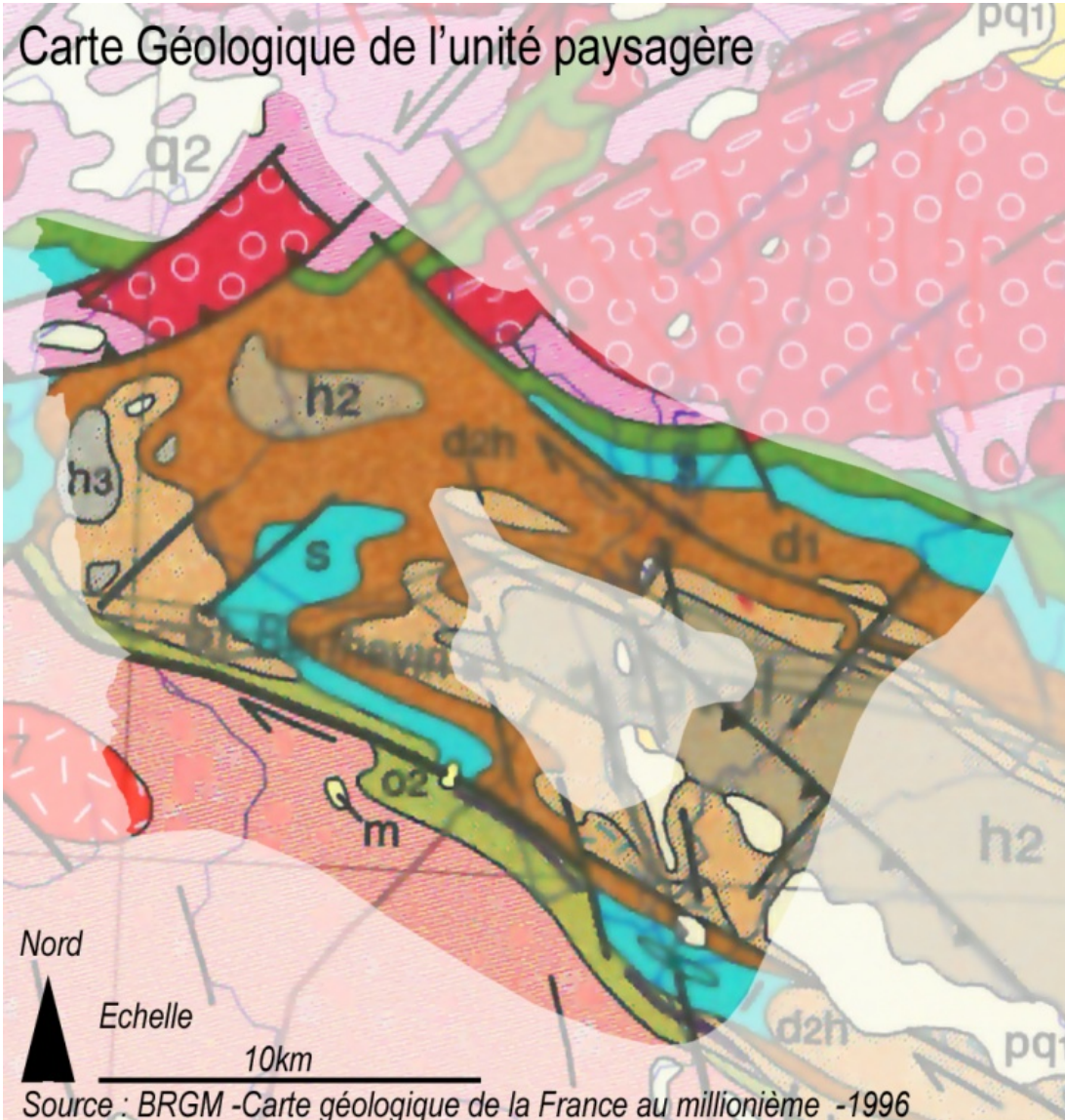
Horizontalité du plateau plus lisible relayée au loin par la crête boisée dominant la Vaige qui ferme l'horizon (Parné-sur-Roc)

Les vallées du pays de Laval

CTD3 Les paysages de la Mayenne

Les caractères de l'unité

Reflet d'une histoire géologique armoricaine complexe

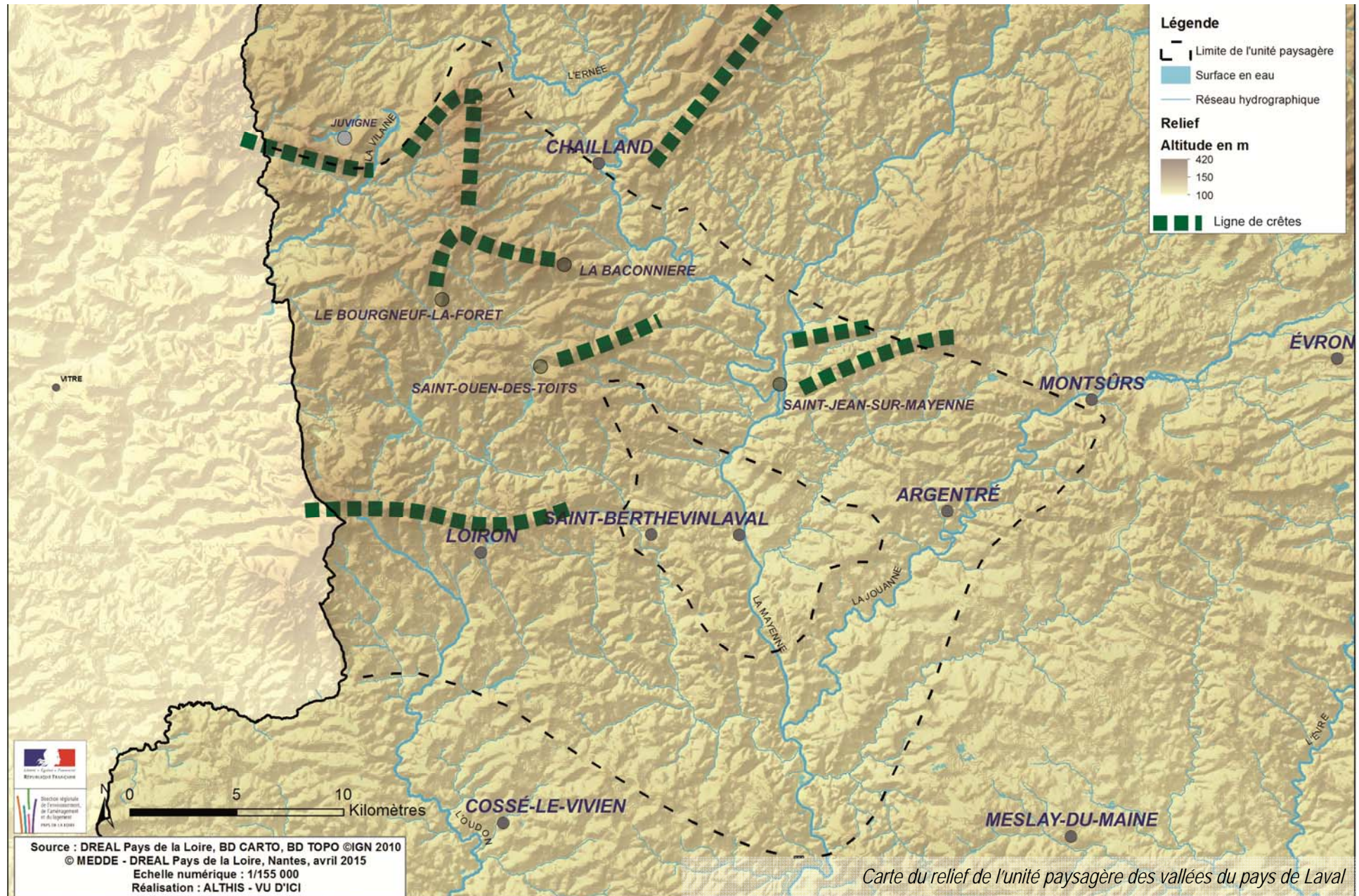


Les vallées du pays de Laval

CTD3 Les paysages de la Mayenne

Les caractères de l'unité

L'émergence de quelques crêtes gréseuses souvent boisées



Des matériaux utilisés dans la construction du bâti ancien



CTD3 Les paysages de la Mayenne
Les caractères de l'unité

Des matériaux exploités et leurs impacts dans le paysage



Four à Chaux et logements associés de Parnay-sur-Roc



Création d'un paysage industriel monumental associant la carrière (site d'extraction) et la cimenterie (système d'exploitation) (Saint-Pierre-La-Cour)

Un relief ondulé marqué par ses vallées



Lecture de la vallée de la Jouanne qui creuse et module dans des lignes souples et douces le plateau (Forcé)

Un réseau hydrographique riche ... une multitude de rivières et cours d'eau



Prairies bocagères de l'Ouette, dont le cours est souligné par une ripisylve d'aulnes et de saules

CTD3 Les paysages de la Mayenne

Les vallées du pays de Laval

Les caractères de l'unité

Un réseau hydrographique riche ... une multitude d'étangs et plans d'eau



Sur la Jouanne, plan d'eau d'Argentré, espace récréatif à proximité du bourg et sur le ruisseau des Petites Haies, Plan d'eau du château de Villiers (Site classé de la vallée des étangs de Launay-Villiers)

Un paysage de bois



Ambiance lumineuse du bois de Gondin composé de feuillus (Saint-Jean-de-Mayenne)



Impact de la lisière du bois de Misedon composé essentiellement de résineux : ligne dure, sombre et rythmé (Port-Brillet)



Peupleraie au cœur de la vallée des étangs de Launay-Villiers

CTD3 Les paysages de la Mayenne

Les vallées du pays de Laval

Les caractères de l'unité

Un paysage de bocage



Un registre bocager identitaire mais des variations dans la trame et la maille



Les vallées du pays de Laval

CTD3 Les paysages de la Mayenne

Les caractères de l'unité

Un paysage de prairies et de cultures



Prairies de fond de vallons animées d'un verger (La Baconnière)



Bleu éclatant du lin rappelant la tradition du tissage (Parné-sur-Roc)



Grande culture dans une maille bocagère lâche (Ahuillé)

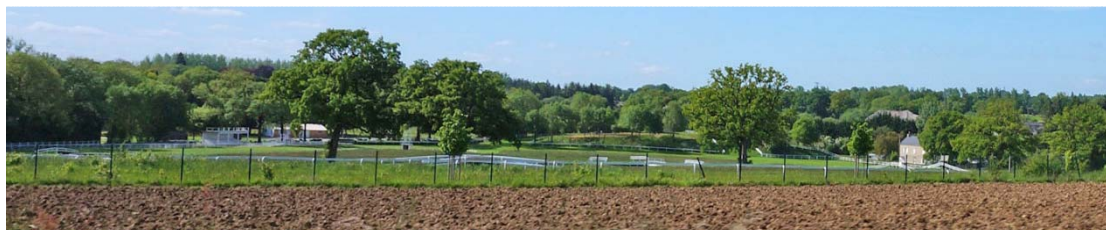


Quelques chevaux au cœur d'une prairie bocagère (St-Hilaire-du-Maine)



Ondulation de cultures en appui des lisières boisées (Port-Brillet)

S'adaptant à la configuration du bocage, prairies et cultures alternent et déclinent un camaïeu de verts



Hippodrome en appui sur un bois (Saint-Pierre-La-Cour)



Lignes de plastique pour la culture du maïs : impact visuel lointain du fait du caractère réfléchissant (Loiron)

Alternance physique et dynamisme visuel



Alternance entre le creux du vallon végétalisé aux ambiances plus fermées et les vues plus ouvertes depuis les hauteurs (Bourgon)

Ponctuation et animation discrète du bâti rural



Corps de ferme dessinant une cour en U (Louverné)



Longère réhabilitée en résidence de tiers (Montflours)

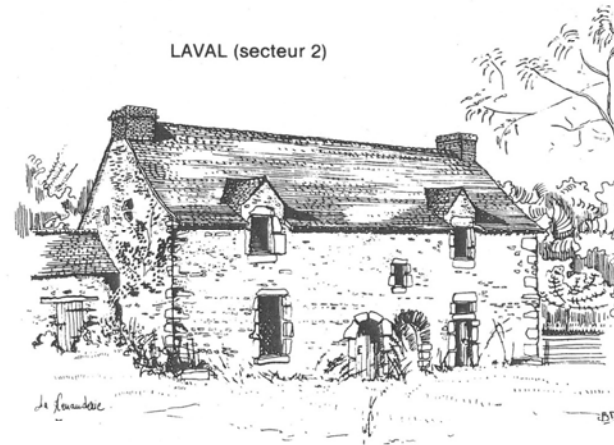


Illustration des typologies différentes de corps de ferme qui pour certains évoluent en résidence de tiers sous la pression de l'agglomération lavalloise

L'HABITAT RURAL ANCIEN DES PAYS DE LA MAYENNE



LAVAL (secteur 2)



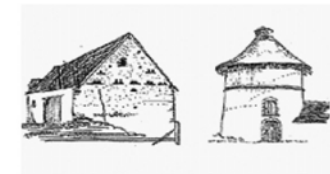
LOIRON (secteur 2)



Four à pain



Hangar (Loge)



Pigeonnier



Puits

Illustrations
 B. DESVAUX - J. JACOUTOT
 architectes

2 - **Bassin de Laval.** Les murs sont construits en calcaire bleu ou en schiste, recouverts d'un enduit à la chaux. Quelques habitations anciennes sont à colombage. Les toitures sont en ardoises, le chaume ayant disparu au milieu du XIX^e siècle.

Les vallées du pays de Laval

CTD3 Les paysages de la Mayenne

Les caractères de l'unité

Silo de la Croixille



Nouveaux hangars agricoles dans le vallon au premier plan de la Chapelle-Anthensaise (Louverné)



Développement de nouvelles structures agricoles impactant les paysages et soulignant l'importance de l'activité agricole

Des bourgs discrets

Silhouette d'Entrammes implanté à mi-coteau



Vue lointaine sur le bourg de Loiron (depuis la RD 57 - La Brûlatte)



Une trame bocagère qui participe à la mise en scène du bourg et intègre les extensions urbaines

Les vallées du pays de Laval

CTD3 Les paysages de la Mayenne

Les caractères de l'unité

Discretions des châteaux au cœur de leurs parcs arborés



Quelques rares édifices se devinent au travers de la trame arborée comme le château de Clivoy sur la commune de Chailland aperçu sur la route qui mène d'Andouillé à La Baconnière

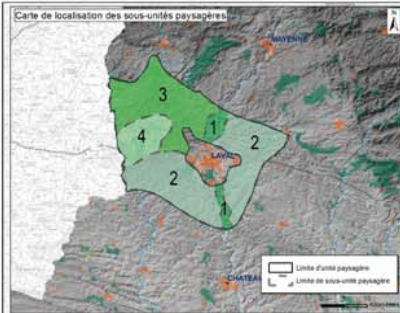
Des infrastructures majeures impactant le paysage



Multiplication des infrastructures, une nouvelle deux fois deux voies (RN 162) double l'ancienne RD 901 au profil déjà large, suivies par une ligne haute tension (Louvigné)

Les vallées du pays de Laval

Carte de l'unité paysagère des vallées du pays de Laval (5)



Les vallées du pays de Laval

L'unité paysagère des vallées du pays de Laval s'appuie sur un réseau dense de vallées encaissées qui structurent le territoire et les activités humaines. Elle se caractérise par un relief globalement "doux", un sous-sol de schistes, grès et calcaires auquel est associée une activité industrielle toujours présente, aux ambiances spécifiques (carières, fours à chaux, affleurements rocheux...). Le bocage est un élément identitaire du territoire, son maillage assez dense se relâche au Sud offrant des vues plus ouvertes sur les paysages de plaine et de plateaux cultivés. Depuis les hauteurs, il induit une impression de couvert forestier, conforté par quelques grands massifs qui proposent des ambiances plus intimes (forêts périurbaines au Sud de Laval, cœur boisé et étangs du Pays de Loiron) et aussi quelques petits vergers résiduels. Les châteaux sont assez nombreux mais se cachent au cœur de parcs arborés, les carrières s'exposent. La Mayenne traverse l'unité selon un axe nord-sud et propose ses paysages bucoliques au rythme des écluses, des prairies inondables, de son patrimoine bâti et naturel ...

Cette unité paysagère enchâsse l'agglomération lavalloise et en subit les pressions. Les bourgs, souvent implantés à flanc de coteau, proposent un patrimoine ancien de qualité et un développement notable avec des extensions résidentielles conséquentes (deuxième couronne de Laval). Par ailleurs, la pression se traduit dans le développement du réseau viarie (autoroute A81, réseau de départementales structurant en étoile depuis Laval, doublement de deux fois deux voies au nord de Louvigné par exemple, recherche de la valorisation des effets vitrines) ... mais aussi dans celui du réseau ferré (voie ferrée Paris - Brest, LGV).



Source : DREAL Pays de la Loire, ©IGN SCAN250, ©IGN BDTOP0®, ©IGN BDCART0®
 © MEDDE - DREAL Pays de la Loire, Nantes, avril 2015
 Echelle numérique : 1/100 000 Echelle de saisie des données 1/25 000
 Réalisation : ALTHIS - VU D'ICI

3 Le bocage du val d'Ernée et de Vilaine

- Important réseau de vallées marquées ondulant le plateau au bocage dense très préservé, donnant une impression de paysage bocager collinaire.
- Diversification de la palette végétale avec la présence de châtaigniers.
- Une dominance de prairies, même si quelques cultures animent le parcellaire.
- Horizon buttant depuis les points hauts, presque systématiquement sur un bois ou une forêt, renforçant l'impression de couvert végétal dense.
- Bourgs étagés sur les coteaux, exposés au sud, avec leurs églises en promontoire, constituant des points d'appel et induisant des visibilités de clocher à clocher.
- Atténuation de la pression de l'agglomération lavalloise vers le nord-ouest.

2 Les plateaux bocagers de la Jouanne et du Vicoin

- Un paysage semi ouvert marqué par de nombreuses vallées affluentes de la Mayenne : le Vicoin et l'Oudon au sud, et, la Jouanne et l'Ouette à l'est, modelant le plateau de nombreuses ondulations douces et amples soulignées par les lignes bocagères.
- Des bourgs généralement implantés à mi-pente et aux extensions importantes, sous influence de l'agglomération lavalloise, sur le coteau voir le rebord de plateau au cœur de lignes bocagères souvent préservées.
- Des vallées au fond plat offrant un dégagement sur les bourgs, premier plan valorisant et cadre de vie agréable.
- Cœur prairial des vallées accueillant les rivières au cours sinueux souligné par une ripisylve fournie et souvent animé de plans d'eau, de sentiers de promenade, points de pêches, d'un hippodrome ... soulignant leur vocation souvent récréative.
- Plateau bocager affirmant une dominance de grandes cultures dans une maille bocagère ouverte et distendue, même s'il reste encore quelques prairies en cohérence avec le système de polyculture-élevage qui reste privilégié.
- Impact marquant des infrastructures, avec la juxtaposition des voies rapides, autoroute, travaux de la LGV ...

1 La vallée de la Mayenne

- Rivières sinueuses dans une vallée resserrée cadrée par des coteaux marqués et bien lisibles, souvent boisés (sous-unité intégrant les derniers méandres de l'Ernée avant la confluence).
- Coteaux animés et ponctués d'un important patrimoine de châteaux, de maisons de villégiature.
- Bourg étagé de Saint-Jean-sur-Mayenne (ancien camp fortifié) implanté sur l'éperon de confluence entre Mayenne et Ernée et en promontoire sur les deux vallées.
- Fond de vallée plan et horizontal proposant un dégagement visuel et des perméabilités de coteaux à coteaux, investi de prairies bocagères.
- Rivière navigable, la Mayenne revêt par ailleurs un caractère « industriel » passé qui se traduit par un important patrimoine de moulins, écluses, chaussées et barrages ...
- Continuité du chemin de halage confortant sa vocation aujourd'hui récréative.

Légende

- Limite de sous-unité paysagère
- Occupation du sol**
- Bâti
- Zone d'activités
- Boisement
- Espace agricole
- Réseau hydrographique
- ++++ Voies ferrées
- ++++ Future ligne SNCF Le Mans-Rennes
- Réseau routier
- Limite départementale

4 Les bois et étangs de Port-Brillet

- Appui sur les collines boisées cadrant la haute vallée de l'Oudon et fermant le paysage.
- Association de paysages très préservés comme le site classé de la Vallée des étangs (Launay-Villiers - Le Bourgneuf-la-Forêt) à des paysages à la fois structurés et déstructurés par les activités d'extraction, de forges et de fonderies (village usine de Port Brillet - terrils - plans d'eau...) et de carrières (exploitation Lafarge à Saint-Pierre-la-Cour).

Les vallées du pays de Laval

1. Les plateaux bocagers de la Jouanne et du Vicoin



Ambiances des vallées illustrées par la vallée du Vicoin (Nuillé-sur-Vicoin)



Ambiances des plateaux bocagers de grandes cultures et quelques prairies illustrées par le plateau entre Argentré et La Chapelle-Anthenaise

Les vallées du pays de Laval

2. Le bocage du val d'Ernée et de Vilaine



Densité bocagère renforcée par l'importance des vues en surplomb qui butent sur des horizons boisés (La Croixille au-dessus – Bourgon en-dessous)



Silhouette de la Bacconnière dominée par son clocher (vue sud à gauche – vue nord à droite)

Les vallées du pays de Laval

3. La vallée de la Mayenne



Espace récréatif, de loisirs et de promenade au bord de la rivière soulignée par sa ripisylve d'aulne, saules, frênes



Vallée habitée, agricole avec prairies bocagères



Végétation horticole signalant un parc de château



Une vallée large aux coteaux marqués (Montfleurs)



Port de plaisance et Château de la Morlière dominant la Mayenne (l'Huisserie)



Un caractère « industriel » affirmé par les moulins, barrages, chaussées et carrières (Origné) photo d'Hassene Alaya



Ecluse de Maignannerie (St-Jean-sur-Mayenne)



Moulin et Abbaye du Port-du-Salut

Un riche patrimoine construit témoin des multiples usages de la Mayenne et de son caractère navigable

Les vallées du pays de Laval

4. Les bois et étangs de Port-Brillet



Echelle monumentale du site d'extraction et de transformation de Saint-Pierre-La-Cour



Port Brillet : un village de forges et de fonderies, où les activités ont cessé depuis 2011



La vallée des étangs : succession de plans d'eau et mise en scène du château de Villiers (Launay-Villiers)

Les vallées du pays de Laval

CTD3 Les paysages de la Mayenne

Les dynamiques paysagères



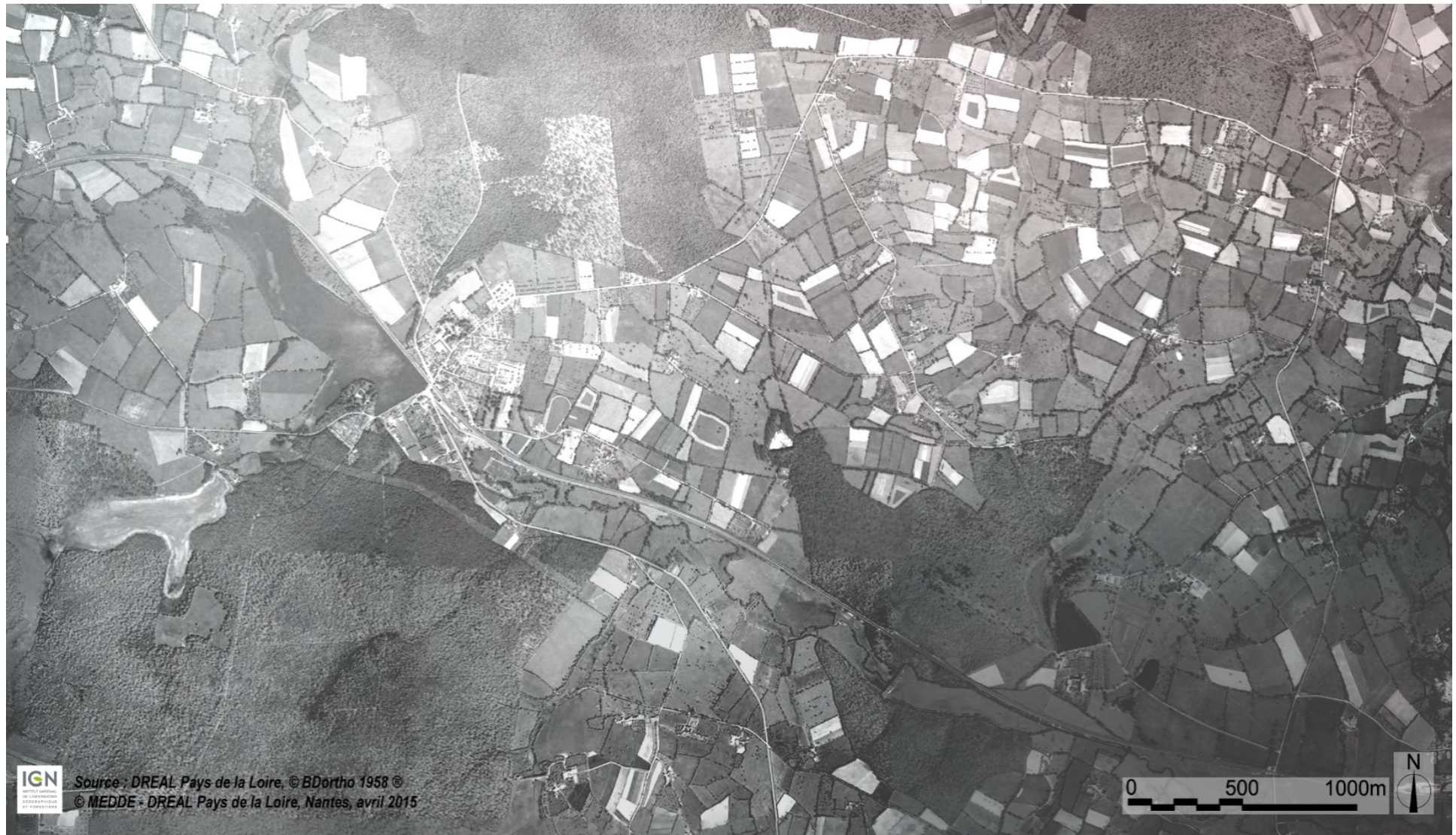
IGN Source : DREAL Pays de la Loire, © BD Etat major 1866 ©
© MEDDE - DREAL Pays de la Loire, Nantes, avril 2015

Port-Brillet - Carte d'état-major (1866)-(SCAN Historique à l'échelle du 1 :40000)

Les vallées du pays de Laval

CTD3 Les paysages de la Mayenne

Les dynamiques paysagères



IGN

Source : DREAL Pays de la Loire, © BDortho 1958 ©
© MEDDE - DREAL Pays de la Loire, Nantes, avril 2015

Port-Brillet - Orthophoto 1958 - (BD ORTHO Historique 1958)

Vu d'ici
Terres Neuves
Urban'ism

29

Les vallées du pays de Laval

CTD3 Les paysages de la Mayenne

Les dynamiques paysagères



IGN

Source : DREAL Pays de la Loire, © BD ortho 2010 ©
© MEDDE - DREAL Pays de la Loire, Nantes, avril 2015

Port-Brillet - Orthophoto 2010- (BD ORTHO)

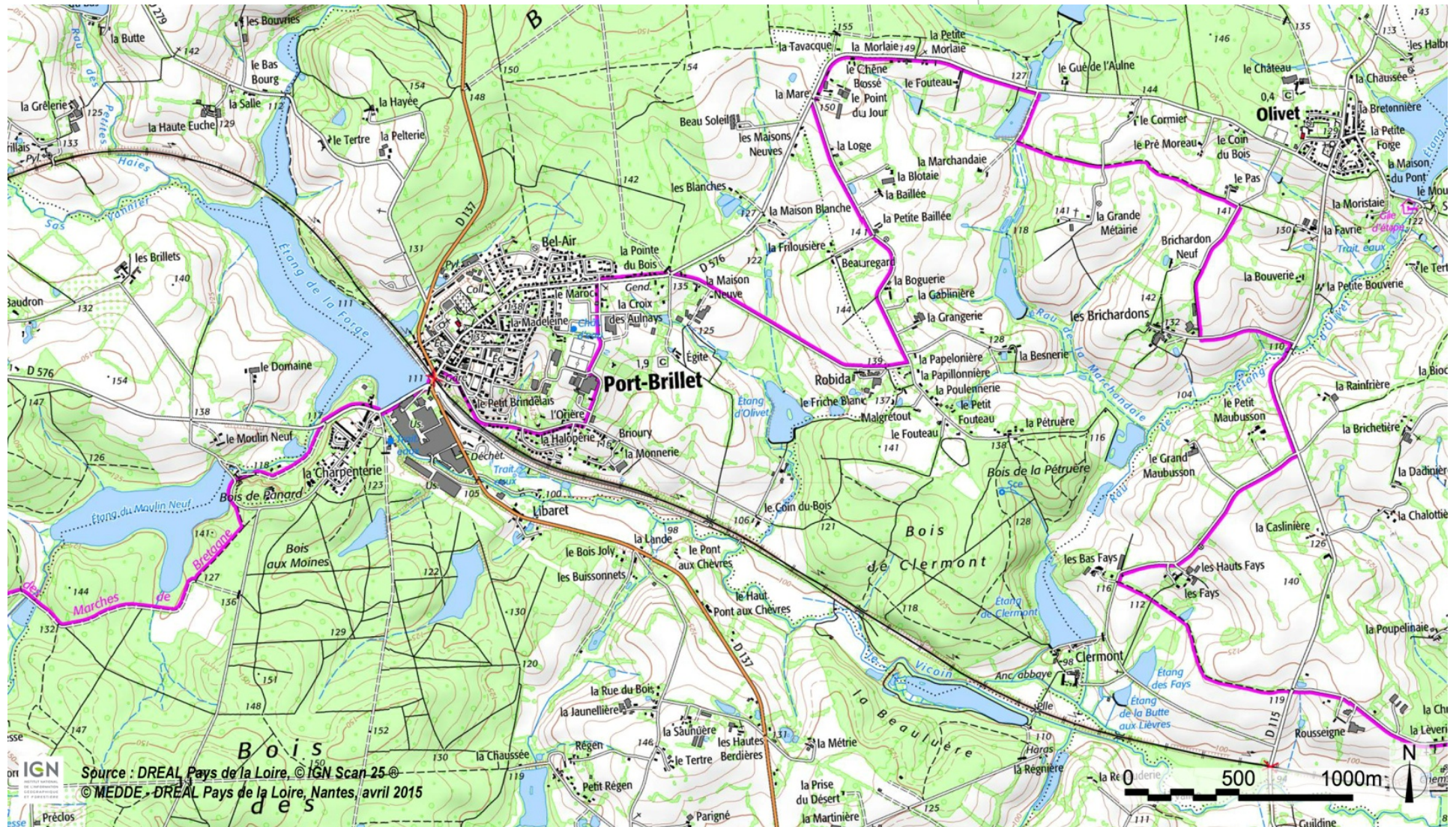
Vu d'ici
Terres Neuves
Urban'ism

30

Les vallées du pays de Laval

Les dynamiques paysagères

CTD3 Les paysages de la Mayenne



Carte IGN 2013 du secteur de Port-Brillet-(SCAN 25)

Vu d'ici
Terres Neuves
Urban'ism

31

L'activité des forges oriente les premières évolutions du paysage urbain



Face au site des Forges, les anciens logements ouvriers restent des éléments identitaires forts du paysage urbain de Port-Brillet (Port-Brillet - 2015)



La cessation des activités de la forge laisse place à un paysage de friche industrielle (Port-Brillet - 2015)



Des entreprises de réhabilitation et de requalification de l'existant sont engagées et se mêlent aux anciens bâtiments vieillissants (Port-Brillet - 2015)



Des interventions récentes sur l'espace public et la requalification des anciens bâtiments industriels visent à requalifier le site (Port-Brillet - 2015)

Les vallées du pays de Laval

Les dynamiques paysagères

Des extensions récentes dépassant la ligne de crête au Nord et empiétant sur la forêt au Sud



Les extensions urbaines de Port-Brillet ont progressivement gagné le haut des coteaux et se diffusent progressivement en surplomb de l'étang de la Forge (Port-Brillet - 2015)

Une évolution des activités agricoles qui déstructurent progressivement le réseau bocager



La déstructuration en cours de la maille bocagère est également visible au sud de Laval, dans le secteur de l'Huisserie (L'Huisserie - 2015)



De plus en plus, l'utilisation de bâches plastiques s'accroît pour améliorer les rendements agricoles liés à la production du maïs (Juvigné - 2015)

La fermeture des paysages de vallée

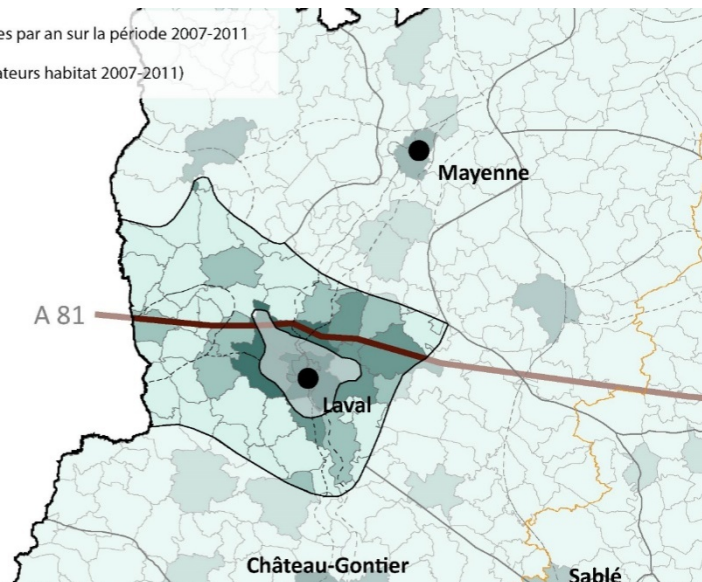


La fermeture des paysages de vallée se matérialise par une densification végétale aux abords des cours d'eau (Port Brillet - 2015)

Des dynamiques constructives plus soutenues à proximité de l'agglomération lavalloise

Nombre de constructions neuves par an sur la période 2007-2011

(Source: DREAL, SIGLOIRE indicateurs habitat 2007-2011)



Les extensions urbaines des communes sous influence lavalloise se matérialisent par la prolifération de l'architecture pavillonnaire (Louverné - 2015)

Sur la période 2007-2011, les communes sous influence lavalloise connaissent des dynamiques constructives plus fortes (source DREAL, SIGLOIRE indicateurs habitat 2007-2011)

Des infrastructures en développement constant



L'aménagement de la LGV accentue la présence des infrastructures dans le paysage de l'unité (Louvigné - 2015)

Le développement des activités industrielles : entre tradition et projet



A Entrammes, une carrière en exploitation, peu perceptible depuis les espaces environnants (Entrammes - 2015)



La cimenterie de Saint-Pierre-la-Cour constitue un repère imposant dans le paysage (Source : site internet Mayenne expansion)

Les vallées du pays de Laval

Les dynamiques paysagères

La Mayenne, une rivière source d'attractivité



Les chemins de halage sur les rives de la Mayenne sont devenus un support privilégié pour l'aménagement de chemins de randonnée (Montflours – 2015)



La présence de restaurants et cafés sur les rives de la Mayenne témoigne de l'attractivité touristique de la rivière (Montflours – 2015)



L'abbaye de Port-Salut est devenue un haut lieu du patrimoine local (Entrammes – 2015)

Bloc-diagramme de synthèse des enjeux de l'unité paysagère des vallées du pays de Laval (5)

PRÉSERVER LA DIVERSITÉ DES PAYSAGES RURAUX EN TENANT COMPTE DES PRATIQUES AGRICOLES CONTEMPORAINES

1. Renforcer la maîtrise du foncier à destination agricole
2. Assurer la mise en œuvre des actions locales prévues telles que la charte agricole de Mayenne de 2010, ou encore le plan bocage de Communauté de communes du Pays de Loiron
3. Recomposer le bocage à une échelle compatible avec l'activité agricole et éviter la simplification des paysages de grandes cultures : assurer la pérennité des boisements, des arbres d'alignement et des arbres isolés qui ponctuent le paysage
4. Participer à l'intégration des bâtiments liés à l'activité agricole en réfléchissant à leur implantation, leur volumétrie et leur aspect, notamment par rapport aux hameaux traditionnels et à la palette chromatique identitaire
5. S'appuyer sur les trames bocagères existantes notamment dans les vallées et aux abords des bourgs en régénérant les haies, préservant les grands sujets et le petit parcellaire
6. Partager la connaissance des différents usages économiques, écologiques et paysagers des haies avec les acteurs concernés
7. Favoriser l'intégration d'une agriculture péri-urbaine, espaces de transition et de loisirs, espaces de production en dialogue direct avec les consommateurs (sensibilisation, reconnaissance des produits « terroirs », ...), respect des distances de réciprocités, limitations des conflits d'usages (accès, projets d'exploitations)

MAÎTRISER LES DÉVELOPPEMENTS URBAINS

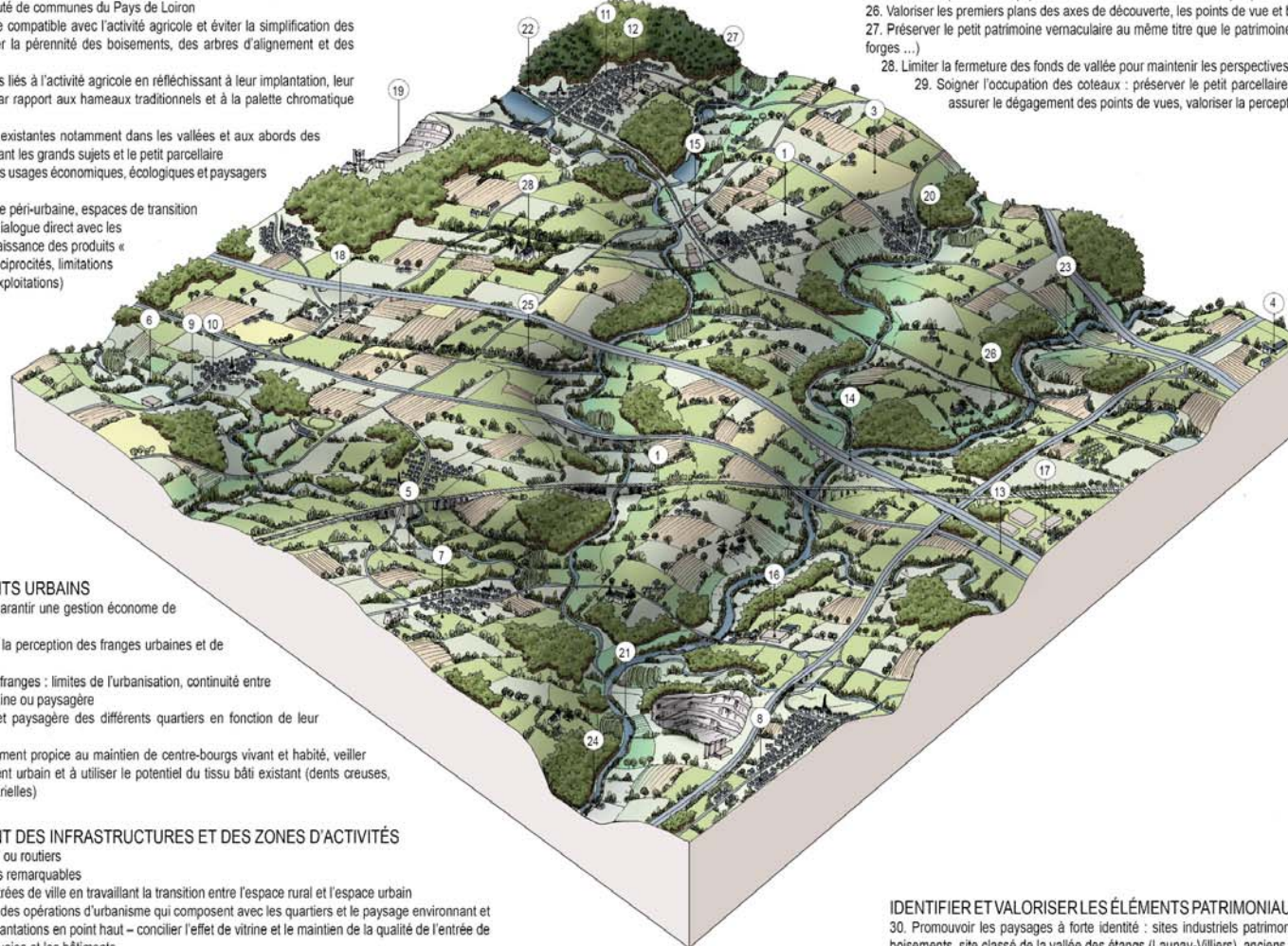
8. Maîtriser les extensions urbaines pour garantir une gestion économe de l'espace et la lisibilité du paysage
9. Utiliser la maille bocagère pour travailler la perception des franges urbaines et de l'habitat diffus
10. Promouvoir un traitement qualitatif des franges : limites de l'urbanisation, continuité entre les quartiers, qualité de la composition urbaine ou paysagère
11. Veiller à la cohérence architecturale et paysagère des différents quartiers en fonction de leur implantation
12. Favoriser une démarche de renouvellement propice au maintien de centre-bourgs vivant et habité, veiller à prioriser les démarches de renouvellement urbain et à utiliser le potentiel du tissu bâti existant (dents creuses, réaffectation, réhabilitation de friches industrielles)

ACCOMPAGNER L'AMÉNAGEMENT DES INFRASTRUCTURES ET DES ZONES D'ACTIVITÉS

16. Limiter et qualifier les délaissés urbains ou routiers
17. Valoriser les perspectives et panoramas remarquables
18. Favoriser le traitement qualitatif des entrées de ville en travaillant la transition entre l'espace rural et l'espace urbain
19. Concevoir les zones d'activités comme des opérations d'urbanisme qui composent avec les quartiers et le paysage environnant et choisir le bon emplacement : éviter les implantations en point haut – concilier l'effet de vitrine et le maintien de la qualité de l'entrée de ville – gérer les espaces de recul entre les voies et les bâtiments
20. Assurer la qualité des espaces publics en s'appuyant sur des chartes architecturales et paysagères
21. Travailler au traitement des abords des bâtiments les plus isolés et des carrières (implantation, topographie, architecture, clôture, plantation)
22. Anticiper l'évolution de la réhabilitation des carrières et leur lien avec leur environnement

FAVORISER LA DÉCOUVERTE ET L'ACCESSIBILITÉ DES PAYSAGES DE VALLÉE

23. Valoriser le rapport de la ville à l'eau au travers d'espaces publics de qualité et de convivialité (quais, ports, chemins de rive, franchissements ...)
24. Conforter les équipements facilitant la découverte des paysages de vallée et principalement la Mayenne
25. Veiller à la qualité des équipements en lien avec l'activité touristique (aire de stationnement, campings, haltes nautiques ...)
26. Valoriser les premiers plans des axes de découverte, les points de vue et belvédères
27. Préserver le petit patrimoine vernaculaire au même titre que le patrimoine historique (ponts, abbayes, moulins, écluses, forges ...)
28. Limiter la fermeture des fonds de vallée pour maintenir les perspectives
29. Soigner l'occupation des coteaux : préserver le petit parcellaire et le réseau de chemin à l'appui des pentes, assurer le dégagement des points de vues, valoriser la perception du patrimoine



IDENTIFIER ET VALORISER LES ÉLÉMENTS PATRIMONIAUX DANS TOUTE LEUR DIVERSITÉ

30. Promouvoir les paysages à forte identité : sites industriels patrimoniaux (Port-Brillet), panoramas, principaux boisements, site classé de la vallée des étangs (Launay-Villiers), anciens Fours à chaux ...
31. Identifier et requalifier le patrimoine architectural qui contribue à la construction de l'identité paysagère des bourgs et du paysage (maisons de tisserands, maisons ouvrières, forges, parcs arborés des châteaux sur le plateau, châteaux au cœur de leurs parcs ouverts sur la Mayenne ...)

Préserver la diversité des paysages ruraux en tenant compte des pratiques agricoles contemporaines



Une implantation et une colorimétrie adaptées favorisent l'intégration paysagère des bâtis agricoles (Montflours)

Maîtriser les développements urbains



Le maintien du linéaire bocager sur les franges urbaines permet de filtrer la présence paysagère des extensions urbaines (Entrammes)

Les vallées du pays de Laval

CTD3 Les paysages de la Mayenne

Les enjeux paysagers

Accompagner l'aménagement des infrastructures et des zones d'activités

Favoriser la découverte et l'accessibilité des paysages de vallée



Identifier et valoriser les éléments patrimoniaux dans toute leur diversité



L'enjeu de l'accessibilité et de la visibilité du patrimoine local est prégnant au sein de l'unité (Entrammes à gauche, Saint-Ouen-des-Toits à droite)

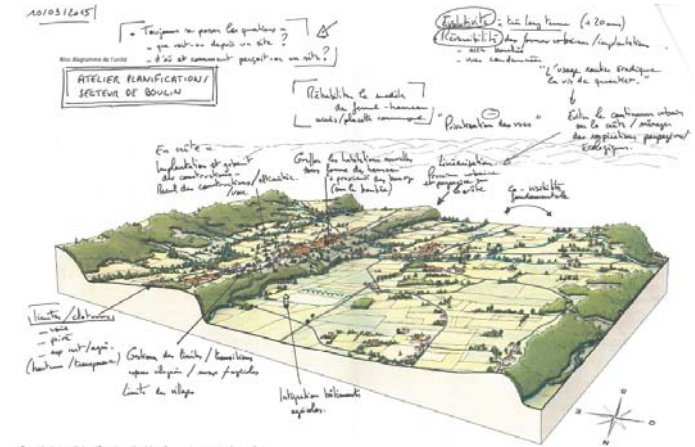
De la connaissance des paysages à l'action: les déclinaisons de l'atlas des paysages

CTD3 Les paysages de la Mayenne



De la connaissance des paysages à l'action: les déclinaisons de l'atlas des paysages

- Un appui à la planification territoriale du SCOT au PLU(i): PAC, avis PPA, avis Etat, définition de cahier des charges, appui à la réalisation de l'étude (mobilisation des éléments de l'atlas à contextualiser à l'échelle d'étude)
- Une déclinaison en plans ou chartes de paysages: donner une dimension opérationnelle ou stratégique dans la continuité de la connaissance des paysages et de leurs évolutions
- Paysage, enseignement et pédagogie: diffusion via le rectorat
- Paysage culture et patrimoine: AVAP, manifestations artistiques sur le paysage
- Paysage et infrastructures : volet paysager des études d'impact et évaluation plus poussée des projets
- Paysage et agriculture: sensibilisation, accompagnement des projets, concertation
- Paysage environnement et biodiversité: une porte d'entrée à la compréhension de la TVB, un outil d'accompagnement des Bonnes Conditions Agri-Environnementales



Exemple de travail de réajustage d'un éco-diagramme au cours d'un atelier

