

CONCOURS NATIONAL DE PHOTOGRAPHIE



MON PAYSAGE au QUOTIDIEN

la France vue par
ses habitants

organisé par le ministère de l'Écologie, du Développement durable et de l'Énergie (MEDDE)
en partenariat avec le ministère de l'Éducation nationale

RESSOURCES PÉDAGOGIQUES POUR LES CLASSES DE CYCLE 3 ET LES CENTRES DE LOISIRS (8-10 ANS)

SOMMAIRE

- Un concours national à destination des scolaires et du grand public.....	Page 2
- Regarder le paysage dans une perspective de développement durable	Page 3
- Le concours et les critères	Page 4
- Le concours et les enseignements de cycle 3	Page 5
- Atelier 1 : Introduction	Page 6
- Atelier 2 : Qu'est-ce qu'un paysage ?.....	Page 6-7
- Atelier 3 : Mon paysage quotidien	Page 8
- Atelier 4 : Que pensez-vous de cette photo ?	Page 9
- Atelier 5 : Déroulement de la séance photo	Page 10
- Atelier 6 : Situer le paysage	Page 11
- Atelier 7 : Expliquer le paysage	Page 12
- Atelier 8 : Représenter le paysage	Page 12
- Atelier 9 : Décrire le paysage	Page 13
- Atelier 10 : Jeu de rôle : on aménage.....	Page 14
- Atelier 11 : Dessin : on aménage.....	Page 15
- Atelier 12 : Décrire un itinéraire, dessiner un paysage	Page 15
- Ressources, bibliographie	Page 16



UN CONCOURS NATIONAL, A DESTINATION DES SCOLAIRES ET DU GRAND PUBLIC

2

Un concours ? Des objectifs !

À l'occasion des 20 ans de la loi paysage, le ministère de l'Écologie, du Développement durable et de l'Énergie (MEDDE) lance en cette rentrée 2013, en partenariat avec le Ministère de l'Éducation nationale, un concours photographique destiné au grand public et au public scolaire, sur le thème du paysage. Ce concours s'adresse aux élèves et à leurs enseignants, afin qu'ils proposent trois photographies d'un paysage qui leur est quotidien, accompagnées d'un commentaire de 300 mots au maximum.

Une meilleure prise en compte de la qualité paysagère

À l'heure où 95% de la population française vit en milieu urbain et que l'équivalent d'un département est artificialisé tous les sept ans, il est indispensable de promouvoir un aménagement du territoire durable, répondant aux attentes de chacun de jouir d'un cadre de vie de qualité, contribuant à l'épanouissement personnel et collectif et à l'attractivité de nos territoires. Les élèves, futurs citoyens, seront demain les acteurs de l'aménagement de nos territoires. La sensibilisation, l'éducation à la valeur de nos paysages et la compréhension de ces enjeux en termes de développement durable est donc essentielle.

Objet du concours

Ce concours est donc l'occasion de mettre en œuvre un projet pédagogique complet. Vous trouverez en page 5 les programmes d'enseignement auxquels vous pourrez rattacher cette éducation au paysage puis, dans les pages suivantes des propositions d'ateliers et de pistes pédagogiques à mener en classe. Plusieurs séquences pédagogiques vous sont proposées, pour les réaliser en classe, toutes ou partie, selon le temps que vous souhaitez accorder à ce sujet. Ce concours de photographie "Mon paysage au quotidien, la France vue par ses habitants" vise ainsi à développer une culture du paysage dès le plus jeune âge.

Une image de la France, photographiée par ses habitants et en particulier sa jeunesse

"Mon paysage au quotidien, la France vue par ses habitants" est non seulement un concours qui s'inscrit dans les enseignements scolaires (géographie, éducation au développement durable, arts visuels, lecture du paysage, ...) mais est aussi l'occasion de travailler avec les élèves sur la manière dont ils se représentent leurs territoires et leurs lieux de vie.

Un projet pluridisciplinaire

Le mot "paysage" désigne "une partie de territoire telle que perçue par les populations, dont le caractère résulte de l'action de facteurs naturels et/ou humains et de leurs interrelations". Trace visible et résultat de l'interaction entre des facteurs naturels et des occupations et des activités humaines successives, l'origine du paysage n'est autre que la rencontre d'un milieu naturel, d'une société, d'une culture, d'une économie. Il est à la rencontre d'un territoire et d'un regard.

Demander aux élèves de photographier le paysage du quotidien, c'est les sensibiliser à sa composition, à ses enjeux, à son histoire, à son évolution pour, comme y invite la **Convention européenne du paysage**, devenir des citoyens actifs, formés aux enjeux civiques de l'organisation de l'espace dans lequel ils vivent. L'éducation au paysage prend donc aujourd'hui tout son sens avec ce grand concours de photographie.

En incitant le grand public, et, par votre intermédiaire, les publics scolaires à élaborer leur regard sur leur paysage quotidien, les membres de la communauté éducative sont invités à être une partie prenante particulièrement active dans la sensibilisation au paysage.



Fotolia.com

PENSEZ-Y



Un projet TRANSVERSAL : vous pouvez profiter de ce concours pour travailler avec le collège de votre secteur ou adjoindre à cette éducation au paysage une approche de la diversité en proposant des photographies réalisées par vos élèves et ceux de l'Institut médico-éducatif (IME) ou de la classe d'inclusion scolaire (CLIS) voisins de votre école.

CENTRES DE LOISIRS

Certaines séquences pédagogiques sont dédiées aux écoles. D'autres pourront trouver leur place dans votre centre de loisirs ou dans votre club photo. Elles vous sont signalées par ce pictogramme.



L'éducation au développement durable est en cours de généralisation. Cette dynamique est fondée sur l'intégration des thèmes, des enjeux et des principes du développement durable dans les programmes d'enseignement, dans les formations des enseignants et des personnels d'encadrement, dans les démarches globales de développement durable des écoles et des établissements, dans la production de ressources pédagogiques, le tout étant soutenu par le partenariat, aux échelles locale, académique, nationale, européenne et internationale. Il existe de nombreux partenariats, en particulier territoriaux, avec les collectivités, les associations, les établissements publics, et les autres acteurs du développement durable.

Cette politique éducative est menée en prenant en compte les grands enjeux du XXI^e siècle, liés, par exemple, aux ressources, au climat, à la biodiversité, à la croissance démographique et urbaine, ou à l'alimentation, à la cohésion sociale, à la solidarité internationale et au développement humain. Il s'agit ainsi de former le futur citoyen aux choix complexes qui mettent en jeu le développement durable dans son existence personnelle et dans la société dans laquelle il vit.

Cette éducation transversale entre en continuité avec les autres éducations transversales, dont l'éducation au développement et à la solidarité internationale, l'éducation aux risques et à la responsabilité, l'éducation à la santé, l'enseignement des arts et de la culture. Des approches concrètes et locales permettent aux élèves de donner un sens explicite à l'éducation au développement durable.

Les élèves peuvent ainsi expérimenter un nouveau rapport à l'action, en comprenant ses conséquences à terme, dans différents domaines en même temps et dans les rapports entre le local et le global. Le concours **"Mon paysage au quotidien, la France vue par ses habitants"** s'inscrit parfaitement dans cette approche concrète et locale nécessaire à "l'EDD".



Arnaud Bouissou /METL-MEDDE

Et si l'étude du paysage en classe et le regard que les élèves vont porter sur leurs paysages quotidiens, était l'occasion d'apprendre à "lire" son paysage, afin d'être en mesure de le décrire, de le caractériser, voire de le qualifier, en particulier sous l'angle du développement durable ? Le paysage quotidien peut ainsi devenir un support pédagogique, en particulier pour l'éducation civique et d'apprentissage des logiques d'aménagement du territoire.

Comment est-ce que je perçois mon paysage ?

Comment pourrait-il être durable ?

Pourquoi faire des choix d'aménagement peut-il être difficile ?

Quels sont les enjeux environnementaux, sociétaux, économiques de l'aménagement de mon paysage ?

Comment est-ce ailleurs ?

"Mon paysage au quotidien, la France vue par ses habitants"

un concours doté de multiples atouts pédagogiques pour l'éducation au développement durable.



Bernard Suard/METL-MEDDE

Comment participer ?

L'enseignant ou l'animateur du centre de loisirs transmet ses photographies du **mardi 1er octobre 2013 au vendredi 31 janvier 2014, 23h59** sous forme numérique. Pour cela, il :

- se connecte au site internet

www.mon-paysage-au-quotidien.fr

- choisit la catégorie « scolaire »,
- complète le formulaire d'inscription en ligne
- coche la case d'acceptation du présent règlement,
- télécharge les 3 photographies sur le site.

Pour la catégorie « scolaires » :

Chaque classe, école ou établissement présente une série cohérente de 3 photographies, titrées et numérotées. Cette série sera obligatoirement accompagnée du formulaire d'inscription propre à cette catégorie. Une note de l'enseignant/du responsable du centre de loisirs présentant en 300 mots maximum la façon dont le concours a été abordé d'un point de vue pédagogique et présentant les effets en termes éducatifs pour les élèves est également obligatoire.

Pour la catégorie centres de loisirs

Les critères de la catégorie sont identiques à ceux des scolaires. Vous pouvez mettre en œuvre les photographies dans le cadre d'une sortie, avec un club photo, La seule contrainte : les photographies en centre de vacances ne sont pas acceptées car ne reflètent pas le quotidien des jeunes photographes.

CENTRES

DE LOISIRS



Les 3 photos devront être cohérentes entre elles : quelle est la logique de la série ?

Quel sens les enfants ont-ils voulu donner à leurs trois photos ? Pourquoi ce choix ?

LE JURY

Un jury national récompense 3 séries proposées par les écoles primaires.

Le concours est également ouvert à 3 autres catégories de scolaires que sont les collèges, lycées et structures scolaires spécialisées (IME, CLIS, ...) soit 12 lauréats.

Les photographies et séries primées sont choisies selon des critères artistiques et techniques, en fonction de la cohérence de la série, de l'adéquation du contenu au thème du concours, de la capacité à éveiller l'intérêt et la curiosité lors d'expositions. Elles devront obligatoirement avoir été prises dans le bassin de vie à proximité de l'école ou du centre de loisirs.



CATEGORIES ET DOTATIONS

Les différentes catégories seront récompensées par les dotations suivantes (voir règlement sur le site internet www.mon-paysage-au-quotidien.fr)

- Vidéoprojecteur interactif

- Appareils photos numériques

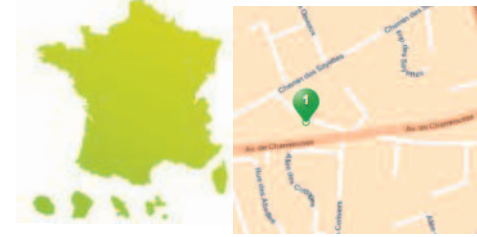
Les dotations sont attribuées à la structure scolaire / à l'établissement dont sont issus les lauréats

- Cadeaux pour les jeunes de la classe

LE CONCOURS ET LES ENSEIGNEMENTS DE CYCLE 3

“**Mon paysage au quotidien, la France vue par ses habitants**”, un concours à aborder de manière transversale et pluridisciplinaire
En géographie

La notion de paysage est fortement prise en compte par les programmes d'enseignement et par l'éducation au développement durable. Ainsi, le programme de géographie a pour objectifs de décrire et de comprendre comment les hommes vivent et aménagent leurs territoires. La ville, la banlieue, le village, les lieux que les élèves côtoient quotidiennement servent de point d'appui à un premier questionnement géographique, puis les objets d'étude sont appréhendés à différentes échelles, de l'échelle locale à celle de la France dans un cadre européen et mondial. Le programme indique parmi les capacités à acquérir, en cycle 3 “lire un paysage (des réalités géographiques locales à la région où vivent les élèves)” extrait du B.O hors-série n° 3 du 19 juin 2008; Les différents types d'enseignements peuvent être autant d'entrées à une réflexion sur le paysage quotidien.



Arts visuels :

L'éducation à l'image permet d'apprendre à distinguer les différents éléments d'une image, à composer, à éduquer le regard. À distinguer les différentes composantes d'une image et la façon dont elles composent un ensemble.

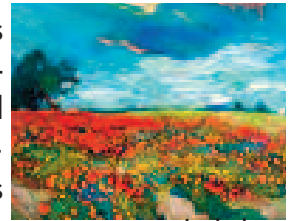


Fotolia.com

Français : La place du paysage dans la poésie, dans la littérature à différentes époques, débat en classe, rédactions, chansons...

Histoire et histoire de l'art :

Le paysage a une histoire. C'est aussi un motif récurrent dans la peinture, et l'évolution des représentations du paysage selon les grands courants artistiques, dont la photographie. L'histoire du regard porté sur le quotidien permet d'identifier les grandes périodes et évolutions en termes d'aménagement du territoire mais aussi de sensibilité.



Ludodago

Education physique :

De très nombreuses activités physiques se réalisent dans un cadre où le paysage quotidien est particulièrement visible. Les élèves prennent également conscience du cadre de vie, espace de loisirs, de santé, de différents usages de l'espace, lors de ces activités.

Education civique :

Les choix d'aménagement du territoire et les paysages qui en émergent sont aussi des choix politiques territoriaux. Ainsi, le concours permet d'initier les élèves au fonctionnement de la démocratie locale et de s'appropriier les enjeux locaux du développement durable.



Fotolia.com

Education au Développement Durable

Le paysage met en jeu les facteurs environnementaux, sociaux, économiques, culturels. Comprendre ces interdépendances et les enjeux qui s'y rattachent, c'est entrer dans la démarche intellectuelle propre au développement durable.

Ce dossier ne déclinera pas toutes les possibilités pédagogiques du thème, dans toutes ces matières ! Néanmoins parfois, vous trouverez ce pictogramme pour vous donner des idées !

 Pistes pédagogiques

ATELIER 1 : INTRODUCTION



30 mn

- 1- Présentez aux élèves l'idée de participer au concours (concours photo, intérêt, dotations)
- 2- Puis en écrivant le sujet au tableau, faites réagir les élèves sur le sujet du concours. Amenez-les à décrypter les mots et à donner leur avis.



Bernard Suard /METL-MEDDE

Mon paysage au quotidien, la France vue par ses habitants.

Qu'est-ce qu'un paysage ? Un paysage étant une partie de territoire perçue par les populations dont le caractère résulte de l'action de facteurs naturels et/ou humains, il peut être urbain. Et ce n'est pas parce que les élèves le trouvent dégradé qu'il ne peut trouver sa place dans le concours ! Il s'agit ici de lutter contre les idées reçues sur les paysages.

Qu'est-ce que le quotidien ? Amenez les élèves à dire que c'est ce qu'ils voient chaque jour ou presque. La photo ne sera donc pas un paysage des îles s'ils habitent à la campagne... ou une montagne couverte de neige s'ils sont parisiens ou lyonnais ! Ce n'est pas non plus un paysage exceptionnel ou une photo de vacances...

Vue par ? Qu'est-ce que cela veut dire ? Amenez les élèves à exprimer le fait que les photos qu'ils vont organiser, et envoyer, représenteront leur regard sur leur territoire. Parce qu'une photographie exprime un point de vue, ce travail est l'occasion de rappeler aux élèves qu'ils sont habitants de ce paysage.

ATELIER 2 : MAIS QU'EST CE QU'UN PAYSAGE ?

Vocabulaire

- Proposer de trouver ensemble leur définition au travers du vocabulaire et des dictionnaires. *Cherchons dans notre dictionnaire, observons ces définitions : que remarque-t-on ? Quel est l'origine de ce mot ?*

"Vue d'ensemble d'une région" ou un "tableau représentant un site généralement champêtre"

Larousse de la langue française

"Etendue d'un pays qui s'étend à la vue"

Petit Larousse illustré

"Etendue de pays que l'on embrasse d'un seul coup d'œil"

Dictionnaire Quillet

"Partie d'un pays que la nature présente à un observateur"

Nouveau Petit Robert

"Etendue du pays que l'on voit d'un seul aspect"

Littré

Amener les élèves à réaliser que les idées principales qui se dégagent de ces définitions sont : "partie d'un territoire", "vue", "observateur". A part le "généralement champêtre" il n'est pas dit qu'un paysage est naturel...pourtant c'est bien souvent l'idée qu'on en a...

« Paysage : partie de territoire telle que perçue par les populations, dont le caractère résulte de l'action de facteurs naturels et/ou humains et de leurs interrelations ».

Convention européenne du paysage, définition reconnue par 40 états européens.

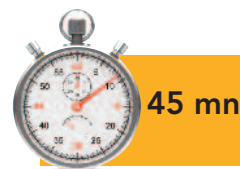
Pistes pédagogiques

Rechercher dans le dictionnaire des mots "paysager", "paysagiste" "paysagisme" et des synonymes de paysage.



30 mn

ATELIER 2 : MAIS QU'EST CE QU'UN PAYSAGE ?



45 mn

CENTRES



DE LOISIRS

Lecture d'images

Il est ici proposé de travailler sur ce qu'est un paysage afin de lutter contre les idées reçues (un paysage est beau, une photo aérienne est un paysage... etc). Les élèves doivent émettre un avis argumenté : s'agit-il ou non d'un paysage ?

La confrontation des avis accompagnée par l'enseignant et la mise en perspective avec les savoirs académiques permettent de construire la notion de paysage en ayant relevé certaines idées reçues.

Vous pouvez utiliser des images des paysages de l'environnement des élèves : site internet et journal municipal de la mairie, **observatoire photographique du paysage (LIEN)**, **atlas des paysages (LIEN)** ou utiliser les images ci-dessous ou d'autres de votre choix. Veillez à prendre des photos présentant une vue, un paysage quotidien pour les élèves. Et, de la même manière, demandez aux élèves d'émettre un avis argumenté. S'agit-il ou non d'un paysage ? Demandez-leur de justifier leur choix afin de les faire travailler sur leurs représentations en les aidant : un paysage peut être urbain, il peut y avoir des constructions anciennes ou nouvelles, et même des personnes, etc. Un paysage quotidien n'est pas forcément naturel et il est intéressant de comprendre comment il est perçu par ses habitants.

Ex : l'étude de cas développée par l'académie de Montpellier (LIEN).



Ludodaggo

Un paysage quotidien s'offre à la vue de tous, ainsi ne sont pas considérés comme des paysages quotidiens

- Les plans, dessinés ou en photo
- Les photos aériennes ou prises d'un promontoire peu accessible



ATELIER 3 : MON PAYSAGE QUOTIDIEN



Maîtrise du langage (écrit et/ou oral)

- Par groupe, ou individuellement, demandez aux élèves de décrire leur paysage quotidien.

Rappelez-leur à nouveau que c'est un paysage qui n'est pas forcément exceptionnel. Il s'agit bien d'un paysage qui constitue leur cadre de vie, c'est-à-dire proche d'eux, qu'ils côtoient tous les jours. Ce n'est donc pas non plus le paysage de leurs vacances.

- Quel est ton paysage quotidien ? jusqu'où s'étend-il ?
- Décris-le (il y a...)
- Qu'est-ce que tu aimes dans ce paysage, qu'est-ce que tu n'aimes pas ?
- As-tu envie que ce paysage soit photographié pour montrer quel est ton quotidien ?

Pistes pédagogiques

- **Arts visuels** : dessine ce paysage
- **Histoire** : Vous pouvez réunir des photos d'un même lieu à des dates différentes (voir ci-dessous) ou organiser une visite aux archives municipales, ce sera l'occasion de voir d'anciennes photos de paysages du quotidien. Demandez aux groupes d'enfants d'analyser les paysages représentés et de noter quels sont les éléments qui ont été modifiés au cours du temps. Les enfants notent ces évolutions, et essayent de trouver les facteurs qui en sont la cause.



Grenoble, en 1928 et 2010

Ludodago

- **Géographie, représentation spatiale** : sortie + élaboration du plan de quartier

Pour découvrir son quartier, différentes dimensions sont à entrevoir : **le bâti et le cadre de vie** : regarder les constructions récentes/anciennes, belles, dégradées..., **les activités** : commerces, clubs de sports, bureaux..., **les accès et voies de communication** : routes, ronds-points..., **les monuments historiques** : les églises, les vieilles demeures, les châteaux... **les espaces verts et les lieux de nature**, les parcs urbains, les arbres d'alignement..).

Retrouvez d'autres photos ou des cartes postales anciennes sur les sites internet ci-dessous :

Observatoire photographique du paysage ([LIEN](#))

Site de cartes postales anciennes, par exemple : ([LIEN](#))



ATELIER 4 : QUE PENSEZ-VOUS DE CETTE PHOTO ?

*Quel sens est attribué à la photographie de ce paysage ?
 Qu'est-ce que l'auteur de cette photographie veut montrer ?
 Quelles émotions sont associées à cette image ?*

L'idée n'est pas ici de définir ce qu'est une « belle photo » (par exemple les critères des tiers, des proportions, ...), mais plutôt d'amener les enfants à comprendre ce qu'est la dimension esthétique de l'art, le sens que l'on donne aux œuvres, que ce soit un tableau ou une photo, parce que l'on ressent quelque chose au travers de ce que l'on voit, parce que l'élève photographe a voulu, et réussi à montrer, à exprimer quelque chose.

*Que montre la photo ? Quel sens je donne à cette photo ?
 Quel sens a voulu donner le photographe à cette photo ?
 Qu'ai-je décidé de montrer, moi, élève d'école primaire ?
 Comment la photographie me permet-elle de voir l'environnement et les activités humaines dans le paysage ?*

Cette interrogation peut être l'occasion de mobiliser les compétences orales.

Au final, il faut amener les élèves à comprendre le sens de la photo et le rôle de la photographie. Vous pouvez les faire réagir sur des photos : celles ci-dessous, celles que vous pourrez trouver sur :



↳ Pistes pédagogiques

Histoire de l'art
 L'environnement se retrouve-t-il dans l'art ? On pourra faire l'exercice de comparaison avec des peintures de paysage, classiques et contemporaines.

Observatoire photographique du paysage (LIEN)



METL-MEDDE _ fonds STU



Henri Salese / METL-MEDDE-



Laurent Mignaux / METL-MEDDE-



Fotolia.com

ATELIER 5 : DEROULEMENT DE LA SEANCE PHOTO

Arts visuels : A vous de voir comment organiser la séance photo. Elle peut se dérouler lors d'une sortie de classe (voir ci-dessous) mais aussi depuis la cour de l'école !

- **Sortie de classe :** on aura veillé à choisir tous ensemble (par vote, par exemple) le paysage ou les paysages que l'on souhaite photographier. Chaque élève pourra prendre une photo. Vous pouvez également déterminer à l'avance quelle photo sera prise et par qui. Il peut être intéressant qu'un même paysage soit pris en photo par plusieurs enfants. Le tout est de les aider à avoir un "point de vue" différent du camarade ! Ce sera d'autant plus intéressant à utiliser en classe et à envoyer pour le concours puisque les 3 photos doivent être cohérentes entre elles.



Selon votre choix et la distance de la sortie : 2h

CENTRES



DE LOISIRS

↳ Pistes pédagogiques

Education civique

Le moment du choix parmi les photos peut être un support pour une séquence d'apprentissage de la vie civique (vote à main levée ou à bulletin secret, conception d'une carte d'électeur...).

Un album photo ou une exposition pourront être réalisés. Le résultat pourra être présenté au maire, adjoint, ou à un conseiller municipal lors d'un rendez-vous à fixer avec vos élèves, en classe ou en mairie.

L'élu pourra ainsi également expliquer aux enfants comment se décident les projets d'aménagement du territoire de la commune. Cette exposition pourra aussi être l'occasion de sensibiliser les plus grands à la valeur de nos paysages.



Fotolia.com



ATELIER 6 : SITUER LE PAYSAGE EN UTILISANT LES PHOTOS PRISES PAR LES ELEVES



1h

Localiser : utiliser des cartes et des repères, utiliser une carte ou un plan (orientation, directions, quelques noms de lieux...), utiliser des cartes à différentes échelles (espace observé sur la carte de l'échelle locale à l'échelle du pays).

Faire le lien entre la sortie sur le terrain et les différentes représentations des espaces géographiques : la photo prise par les élèves, une carte, un plan, une vue aérienne.

- Dessiner sur la carte l'angle de vue de la photo prise : jusqu'où voit-on ?
- Légender la carte
- Faire une petite phrase pour raconter le lieu et pourquoi on l'a choisi.



Nous sommes dans l'Isère, en Région Rhône-Alpes



Dans l'agglomération de Grenoble



Vue aérienne de notre quartier (on voit le fleuve Isère en bas)



Ludodagogo

Photo 1 : Nous avons choisi les tennis de la Revirée que l'on voit depuis la cour de récréation.



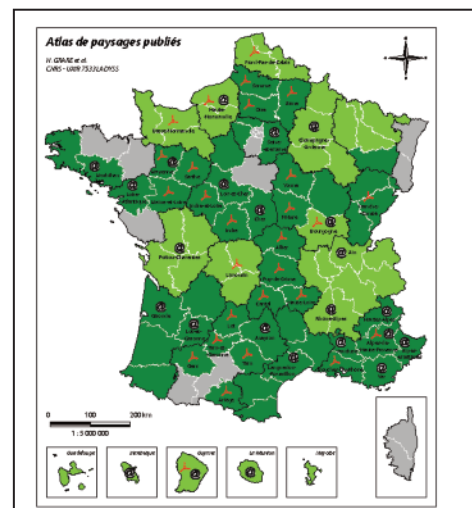
Le cône de vue



Plan de notre quartier (on voit le fleuve Isère en bas)



Consultez l'atlas des paysages (LIEN). Vous y trouverez un socle de connaissances sur les paysages de votre département ou de votre région.



ATELIER 7 : EXPLIQUER LE PAYSAGE EN UTILISANT LES PHOTOS PRISES PAR LES ELEVES

A partir des photographies prises par les élèves : comprendre pourquoi tel paysage est organisé de telle façon.



Facteurs d'explication :

- Physiques et biologiques [relief, végétation, nature du sol] : cartes, courbes de niveaux, photographies, histogrammes, ...
- Historiques – traditions : photo ancienne, interview d'un métier, documents cadastraux, texte de nature historique, ...
- Economiques : inventaire des métiers, services proposés, photographie rapprochée [zoom sur un élément du paysage], données statistiques, visite d'une industrie, d'une exploitation avec un questionnaire élaboré en classe.

↳ Pistes pédagogiques

- Définir les mots importants
- Légender un croquis ou une photo avec un lexique donné (fléchage)
- Avancer des pistes d'explications sur les causes de l'organisation de ce paysage
- Restituer par une synthèse écrite

Exemples de trace écrite

Proposer aux élèves des documents complémentaires qui apportent des éléments d'explication : articles de presse, texte élaboré par le maître, sites internet...

Réinvestir les savoir-faire avec un autre type de paysage (travail de recherche en ateliers)

ATELIER 8 : REPRESENTER LE PAYSAGE EN UTILISANT LES PHOTOS PRISES PAR LES ELEVES

A partir d'une photographie comportant plusieurs éléments facilement identifiables projetée au tableau et distribuée aux élèves.



- Décrire et "nommer" les mots et les catégories (phase orale collective)
- Isoler les ensembles à l'aide d'un calque sur les photocopies (même travail sur l'image projetée)
- Elaborer collectivement la légende
- Choisir le titre

Représentation du paysage depuis la cour de l'école



Ludodago



- | | |
|-------------------------|---|
| Résidence la herminette | Constructions Habitat |
| La chartraine | Haute montagne (paysage naturel) |
| Tennis | Lolins |
| Arbres | Vedettes (matériel, organismes vivants) |
| Ciel | |

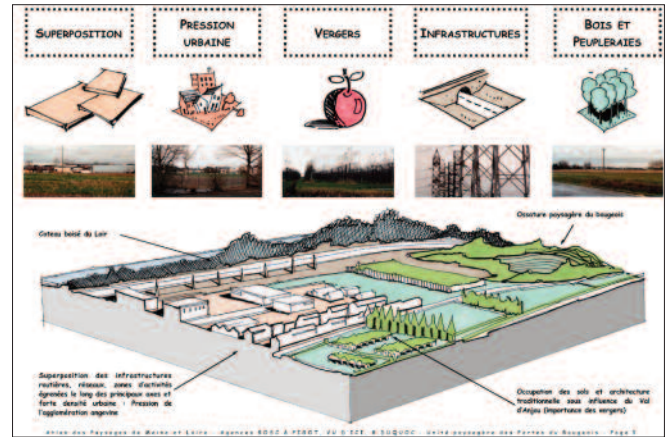
ATELIER 9 : DECRIRE LE PAYSAGE EN UTILISANT LES PHOTOS PRISES PAR LES ELEVES



30 à 45 mn

Étudier avec les élèves les caractéristiques du paysage :

- relief (plateau, colline...)
- végétation (arbre isolé, haie, bois...)
- occupation agricole (prairie, verger, culture...)
- bâtiments et infrastructures (villages, fermes, routes, ponts...)
- rivière, lac (hydrographie)
- vues (panorama, perspective...)



Exemple de bloc-diagramme d'un atlas des paysages Identifier avec les élèves ce qu'on appelle la "pression urbaine"

Pistes pédagogiques

- Organiser une rencontre avec l'élú de la commune en charge de l'urbanisme :
- Préparer les questions avec les élèves avant sa venue
- Par exemple : "Est-ce qu'on peut construire partout dans notre ville ? Il y a des champs en dehors de la ville, et des immeubles de 20 étages en ville... pourquoi ne peut-on pas construire sur ces champs ? Est-ce qu'on peut construire ce qu'on veut ?".

A partir de la photographie, décrire dans un tableau

- Les éléments naturels significatifs
- Les éléments construits par l'homme
- Les activités des hommes
- Les couleurs dominantes
- L'utilisation du sol

Ludodago



ATELIER 10 : JEU DE ROLE : ON AMENAGE !



30 à 45 mn



Présentez le contexte aux élèves :

“Une entreprise souhaite réaliser un parc d’attraction sur 2 des 4 hectares du parc de votre ville. Promesse de nombreux emplois pour les habitants, de touristes pour aller dans les magasins et restaurants de la ville, de jeux très drôles pour les enfants. Mais il faudra réduire le parc de manière très sérieuse”.

Répartissez ensuite les rôles et établissez avec les élèves les différents arguments des intéressés. Veillez à ne pas les laisser faire des caricatures : les élus peuvent être d’accord (ou pas), l’entrepreneur a des arguments intéressants, des personnes veulent protéger l’environnement. En matière de développement durable et d’aménagement, il est important de comprendre le point de vue et les arguments de toutes les parties prenantes. Mais il y a des choix à faire, des conséquences et... des responsabilités à prendre.

- L’entrepreneur
- L’association de commerçants
- L’élu en charge du développement durable
- L’élu en charge de l’urbanisme
- L’élu en charge du développement économique
- L’association de défense de l’environnement
- L’association des habitants du quartier
- Et bien sûr le président du débat qui doit faire respecter le temps de parole et faire en sorte que chacun écoute les arguments de l’autre.

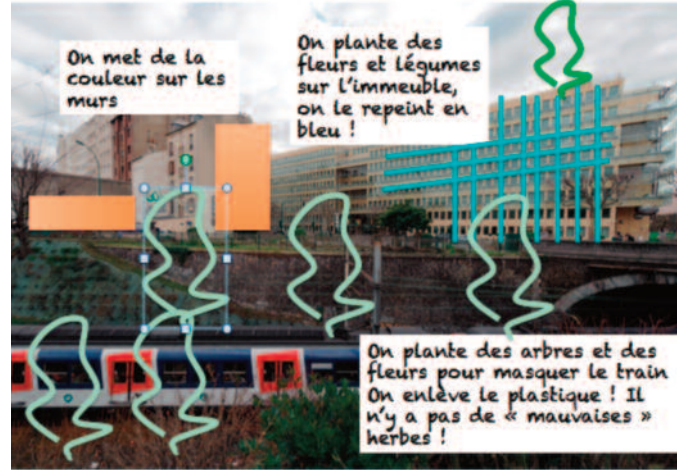
Distribuer les rôles et demandez aux élèves de délivrer leurs différents arguments (en jouant comme au théâtre !). Peut-on se mettre d’accord ? Quels choix doit-on faire dans l’aménagement en intégrant le développement durable ? Les enjeux sont-ils uniquement environnementaux ou économiques pour les habitants ? Pourquoi est-ce si difficile de décider ?



ATELIER 11 : DESSIN : ON AMENAGE !



Sur la base d'une photo, proposez aux élèves d'aménager le paysage en intégrant les principes de développement durable. En termes techniques, ils peuvent soit redessiner le nouveau paysage (en respectant sa structure) soit poser un calque, dessiner et décrire leurs aménagements (voir exemple).



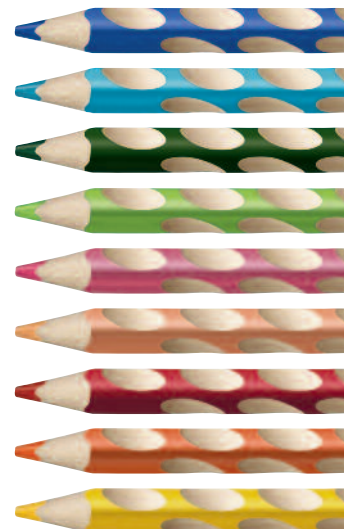
Attention : ce n'est pas le jeu du démolisseur (celui qui vit dans l'immeuble a envie de garder un toit sur sa tête) mais de l'aménageur. Il faut imaginer des aménagements pour que ce soit plus agréable d'y vivre, de s'y promener... On peut imaginer de colorier, de couvrir une autoroute, de planter des arbres, de faire des jardins sur les toits...

Cette photo sera bien entendu la leur. Et les élèves pourraient présenter, pourquoi pas, leur projet aux élus de la commune !

ATELIER 12 : DECRIRE UN ITINERAIRE, DESSINER UN PAYSAGE

Demandez aux élèves de décrire l'itinéraire qu'ils empruntent pour aller à l'école en répondant à une série de questions :

- Ton école est-elle loin ?
- Existe-t-il des maisons le long de la route? Est-ce qu'elles sont hautes, combien d'étages ont-elles ? S'agit-il de magasins ou d'habitations ? Quels types d'activités s'y déroulent ?
- Est-ce qu'il y a des arbres le long de la route, combien ? Sont-ils grands ?
- Est-ce qu'il y a des jardins ?
- Qu'y a-t-il de l'autre côté de la route? Des maisons ou la campagne ? Des immeubles ? Des usines ? Confronter la description avec celle faite par d'autres élèves de la classe.



2. Demandez aux élèves de dessiner ce qu'ils voient par la fenêtre de leur chambre.

- Indications :
- Va à la fenêtre de chez toi avec un cahier à dessin et dessine ce que tu vois : la route, un jardin, une place, des arbres, un pré, une usine, les voitures qui passent...
 - Sers-toi du crayon à papier et des crayons de couleur, dessine comme tu veux.

LES RESSOURCES SUR LE PAYSAGE

■ CONVENTION EUROPEENNE DU PAYSAGE

Tous les textes de référence concernant le paysage, ainsi que la Convention Européenne du Paysage, signée par 40 pays, sont sur le site du Conseil de l'Europe

http://www.coe.int/t/dg4/cultureheritage/heritage/landscape/default_fr.asp

■ CONVENTION EUROPEENNE DU PAYSAGE, Rapport Paysage et Education

Rapport récent et officiel, commandé par le conseil de l'Europe. Il contient notamment des parcours didactiques d'éducation au paysage pour l'école primaire (p27)

http://www.coe.int/t/dg4/cultureheritage/heritage/landscape/reunionconf/7econference/CEP-CDCPP-2013-9EducationPaysage_fr.pdf

■ Education au Développement durable, académie de Montpellier

Pistes pour aborder le paysage dans le cadre de l'éducation au développement durable.

<http://eedd.ac-montpellier.fr/Paysage>

La carte des atlas de paysages

http://www.developpement-durable.gouv.fr/IMG/pdf/Carte_Atlas_de_paysages_publies_2012.pdf

■ Festival International de Géographie de Saint-Dié des Vosges : le paysage

<http://www.cndp.fr/fig-st-die/2012/approches-scientifiques/itineraires-scientifiques.html>

■ Géographie au cycle 3, analyser le paysage

<http://classeelementaire.free.fr/geographie/geographie.htm>

A consulter en particulier : Une compétence à privilégier : analyser le paysage démarche, exemples.

LES RESSOURCES SUR LE PAYSAGE AU TRAVERS DE L'HISTOIRE DE L'ART

■ L'essor du paysage - Musée d'Orsay

Bien que destinées à prolonger la visite du Musée d'Orsay, les pistes proposées sont très intéressantes même si vous ne pouvez vous rendre au Musée avec vos élèves.

http://www.musee-orsay.fr/fileadmin/mediatheque/integration_MO/PDF/Essor_paysage.pdf

LES RESSOURCES SUR LA PHOTOGRAPHIE A L'ECOLE

■ Proposition de séquence autour de la pratique de la photographie en arts visuels

<http://www2.ac-lyon.fr/etab/ien/loire/ressources/histoire-arts/spip.php?article99>

■ Le dossier pédagogique de la BNF "Objets dans l'objectif"

<http://classes.bnf.fr/objets/index.htm>

■ Les ressources du CNDP

<http://www.cndp.fr/ecrituresdelumiere/>

■ Et l'excellent site internet "La photographie numérique à l'école" avec des rubriques sur la loi (droits d'auteur, droit à l'image), des logiciels de retouche photo gratuits, des banques d'images...

http://www.ac-nancy-metz.fr/ia88/ienremiremont/photo_menu.htm



MON PAYSAGE au QUOTIDIEN

la France vue par
ses habitants

Vous avez des suggestions à apporter sur ce document ? Vous avez mis en place une action pédagogique autour de l'éducation au paysage et vous souhaitez la partager ?

Contact : mon-paysage-au-quotidien@developpement-durable.gouv.fr

Ministère de l'Écologie du Développement durable et de l'Énergie
Direction générale de l'aménagement, du logement et de la nature
Direction de l'habitat, de l'urbanisme et des paysages
Sous-direction de la qualité du cadre de vie
Bureau des paysages et de la publicité
Arche Sud
92055 La Défense cedex