



ATLAS DES PAYSAGES DES PAYS DE LA LOIRE

Comité de pilotage
de présentation des paysages
régionaux
– 01/07/14



EMANENCE
FORMATION - CONSEIL - RECHERCHE
EN RESSOURCES HUMAINES



SARL URBANISM | Innovation au Service de nos Métiers





1. introduction par la DREAL
2. Présentation du volet régional de l'atlas des Pays de la Loire:
 1. Les formes du territoire
 2. Les représentations culturelles et sociales
 3. Les unités paysagères
 4. Les familles de paysage
 5. Dynamiques et enjeux paysagers à l'échelle régionale
 6. Une unité paysagère test: le bocage du sillon de Bretagne

Atlas de Paysages des Pays de la Loire

Présentation de l'atlas

Les paysages régionaux

Unités paysagères

Dynamiques et enjeux paysagers

Accueil > Les paysages régionaux > Les formes du territoire > **Socle physique**

LES PAYSAGES RÉGIONAUX

Les formes du territoire

- **Socle physique**
 - Un territoire de contacts géologiques
 - Des variations du relief qui dessinent des paysages tout en nuances
 - L'eau, un élément marquant présent sous de nombreuses formes paysagères
 - La végétation
- L'empreinte humaine
- L'armature territoriale

Perceptions et représentations culturelles et sociales

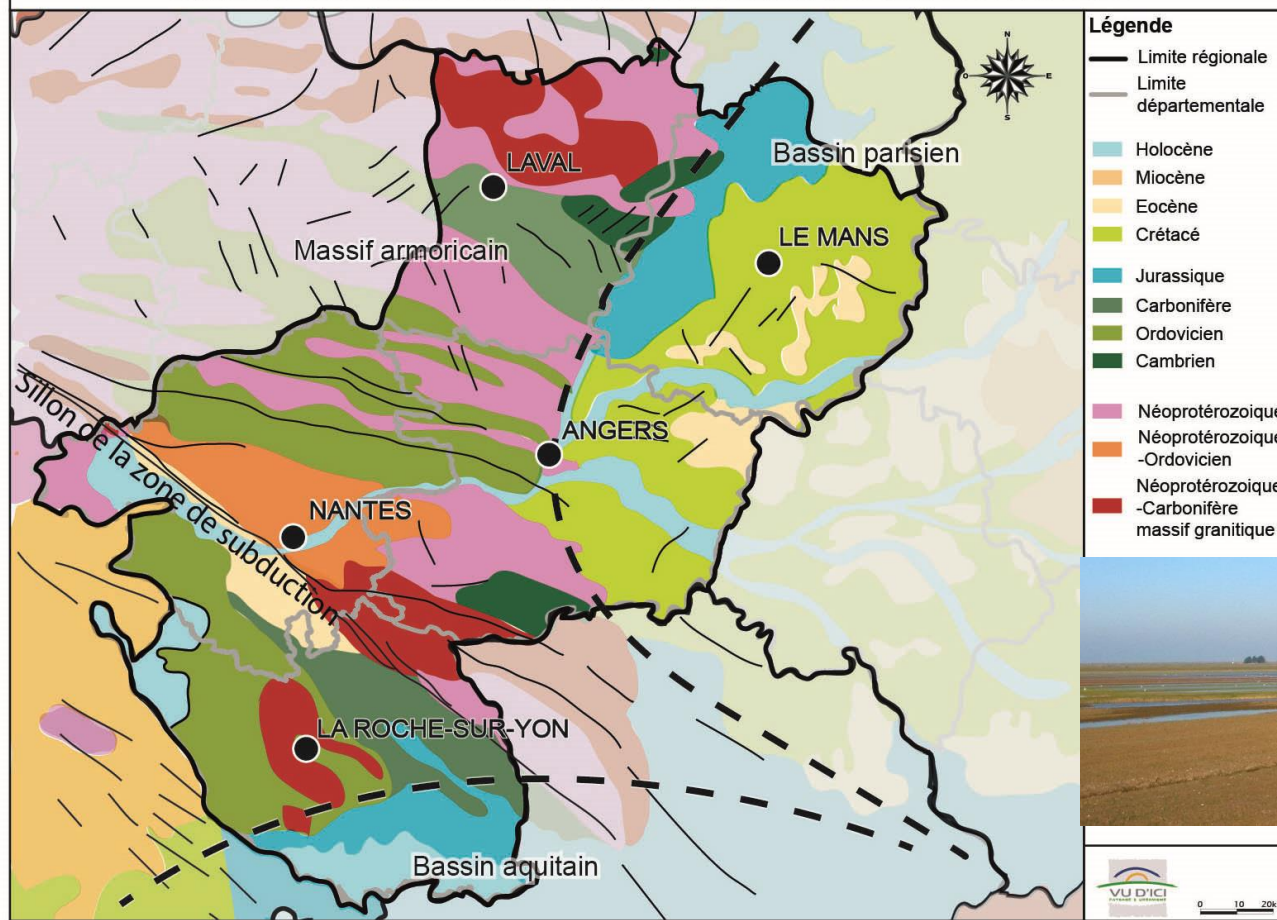
Les familles géographiques

Socle physique

- Un territoire de contacts géologiques
- Des variations du relief qui dessinent des paysages tout en nuances
- L'eau, un élément marquant présent sous de nombreuses formes paysagères
- La végétation

▲ HAUT DE PAGE

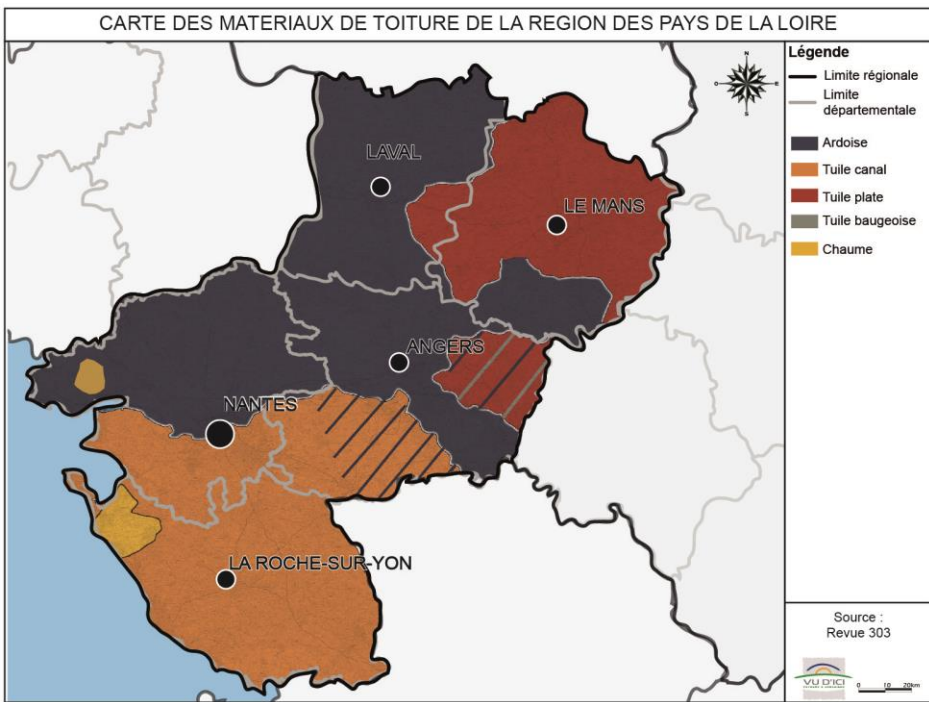
CARTE GEOLOGIQUE SIMPLIFIEE DE LA REGION DES PAYS DE LA LOIRE



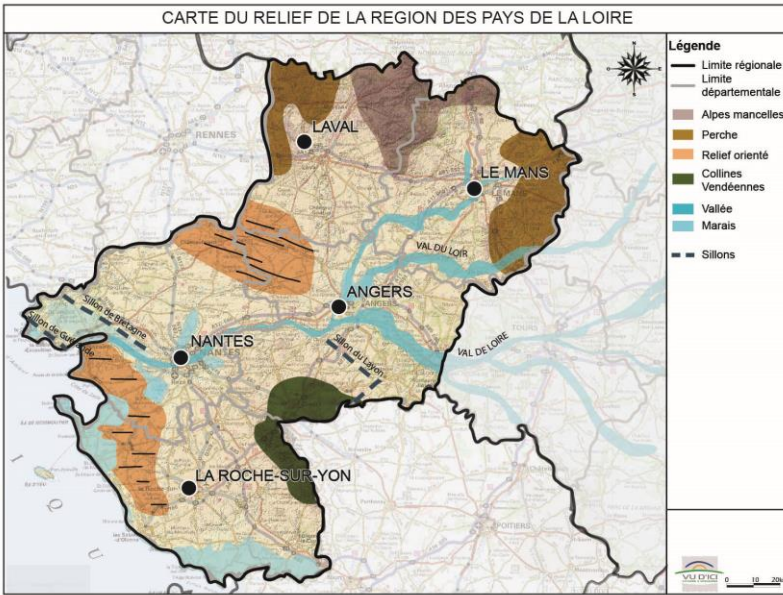
- Trois grands secteurs cristallins qui structurent le paysage
- Une frange ouest du bassin parisien qui amorce les paysages franciliens
- La frange septentrionale du bassin aquitain : focus sur le paléo-paysage du golfe picton
- Les dernières périodes géologiques ont dessiné le chapelet des paysages de marais rétro-littoraux de la région



Des matériaux caractéristiques : une palette chromatique et texturale formant l'identité plurielle des constructions de la région



DES VARIATIONS DU RELIEF QUI DESSINENT DES PAYSAGES TOUT EN NUANCES



- Les hauts reliefs collinaires des collines du Maine (Mayenne) et du Haut Bocage Vendéen (Vendée)
- Le socle cristallin, un relief d'arrondis, modelé en creux par des vallées encaissées
- Les plissements parallèles du Haut-Anjou
- Des cisaillements géologiques qui constituent des lignes de force paysagère
- Reliefs de cuestas et de buttes témoins, un héritage d'une érosion différentielle des roches
- La vallée de la Loire, un profil induit par la nature des roches
- Les vallées amples du bassin parisien et leurs terrasses alluviales
- Vallées méandreuses et vallées sèches des plaines calcaires du jurassique
- Le littoral, une limite naturellement mobile

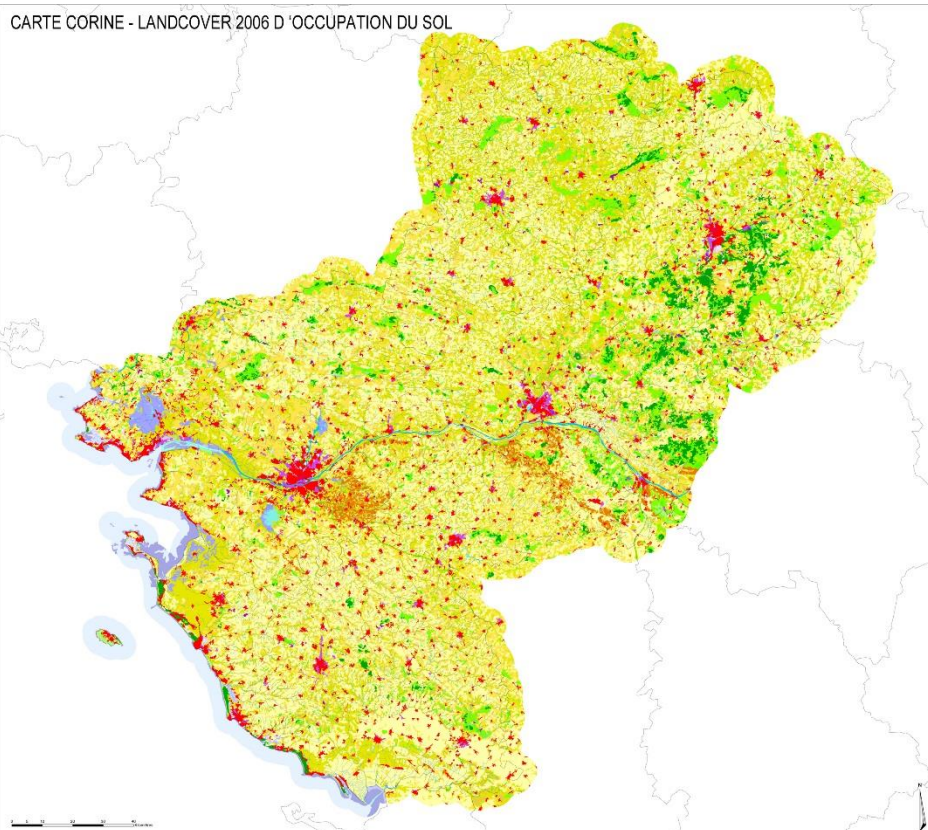
L'EAU, UN ELEMENT MARQUANT PRESENT SOUS DE NOMBREUSES FORMES PAYSAGERES



- L'eau « courante » : des rivières d'eau douce convergeant majoritairement vers la Loire
- Un océan qui dessine deux profils de paysages côtiers
- Des paysages de zones humides et de marais conséquents qui marquent les interfaces terre/mer
- De l'eau en réserve : les lacs et étangs de la région, supports d'usages multiples
- En résumé : l'eau, une clef de lecture paysagère peu visible mais prépondérante dans l'aménagement de l'espace

DES PAYSAGES QUI DECLINENT LES TRAMES VEGETALES

CARTE CORINE - LANDCOVER 2006 D' OCCUPATION DU SOL



Légende
CORINE Land Cover

Territoires artificialisés - Zones urbanisées

- 111: Tissu urbain continu
- 112: Tissu urbain discontinu

Territoires artificialisés - Zones industrielles ou commerciales et réseaux de communication

- 121: Zones industrielles et commerciales
- 122: Réseaux routiers et ferroviaires et espaces associés
- 130: Zones portuaires
- 134: Aéroports

Territoires artificialisés - Mines, décharges et chantiers

- 131: Carrières et mines
- 132: Décharges
- 133: Chantiers

Territoires artificialisés - Espaces verts artificialisés, non agricoles

- 141: Espaces verts urbains
- 142: Equipements sportifs et de loisirs

Territoires agricoles - Terres arables

- 210: Terres arables non irriguées en grande culture
- 212: Prairies irriguées en permanence
- 213: Mises

Territoires agricoles - Cultures permanentes

- 221: Vergers
- 222: Vergers en plein fruit
- 223: Châtaignes

Territoires agricoles - Prairies

- 230: Prairies

Territoires agricoles - Zones agricoles hétérogènes

- 241: Cultures annuelles associées aux cultures permanentes
- 242: Systèmes herbivores et polyvalents temporaires
- 243: Cultures associées herbivores et herbivores (par des espèces ruminantes irriguées)
- 244: Territoires agroforestiers

Forêts et milieux semi-naturels - Forêts

- 311: Forêt de feuillus
- 312: Forêt de conifères
- 313: Forêt mixte feuillus-conifères

Forêts et milieux semi-naturels - Milieux à végétation arbustive et/ou herbacée

- 401: Prairies et pâturages naturels
- 402: Landes et maquis
- 403: Végétation sclérophylle
- 404: Forêt et végétation arbustive en transition

Forêts et milieux semi-naturels - Espaces ouverts, sans ou avec peu de végétation

- 501: Prairies, dunes et landes
- 502: Prairies humides
- 503: Végétation méditerranéenne
- 504: Zones humides
- 505: Dunes et champs dunes

Zones humides - Zones humides indolores

- 411: Marais salés
- 412: Tourbières

Zones humides - Zones humides maritimes

- 421: Marais salés
- 422: Zones humides

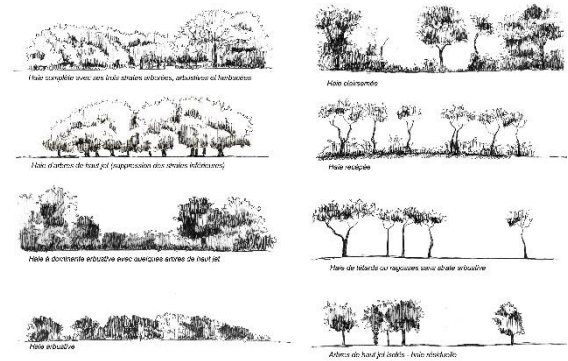
Surfaces en eau - Eaux continentales

- 511: Cours et plans d'eau
- 512: Plans d'eau

Surfaces en eau - Eaux maritimes

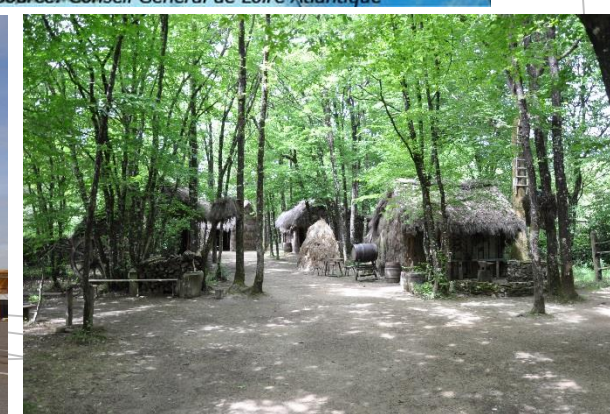
- 521: Lacs et étangs
- 522: Estuaires
- 523: Mers et côtes

- Les forêts, des ensembles denses jouant le rôle de limite visuelle
- Le bocage, un maillage végétal labyrinthique, un paysage cloisonné par les haies
- La diversité des cultures agricoles, un patchwork de couleurs et de textures





- Les paysages de période préhistorique et protohistorique, des paysages « naturels » investis par l'homme
- L'occupation romaine (-II avant JC; +II après JC) : vers la mise au pas du paysage
- Les invasions barbares et la reconquête des espaces agricoles Moyen-Age : de la domination de la forêt à l'openfield
- Du Haut Moyen Age au siècle des lumières
- Les progrès de l'ère industrielle
- De la seconde moitié du XXe siècle à aujourd'hui, le développement des villes dans les campagnes



REGION DE CHAMPS FERMES, REGION DE CHAMPS OUVERTS, REGION DE PRAIRIES HUMIDES : UN HERITAGE QUI STRUCTURE TOUJOURS LA REPARTITION DE L'ESPACE BATI

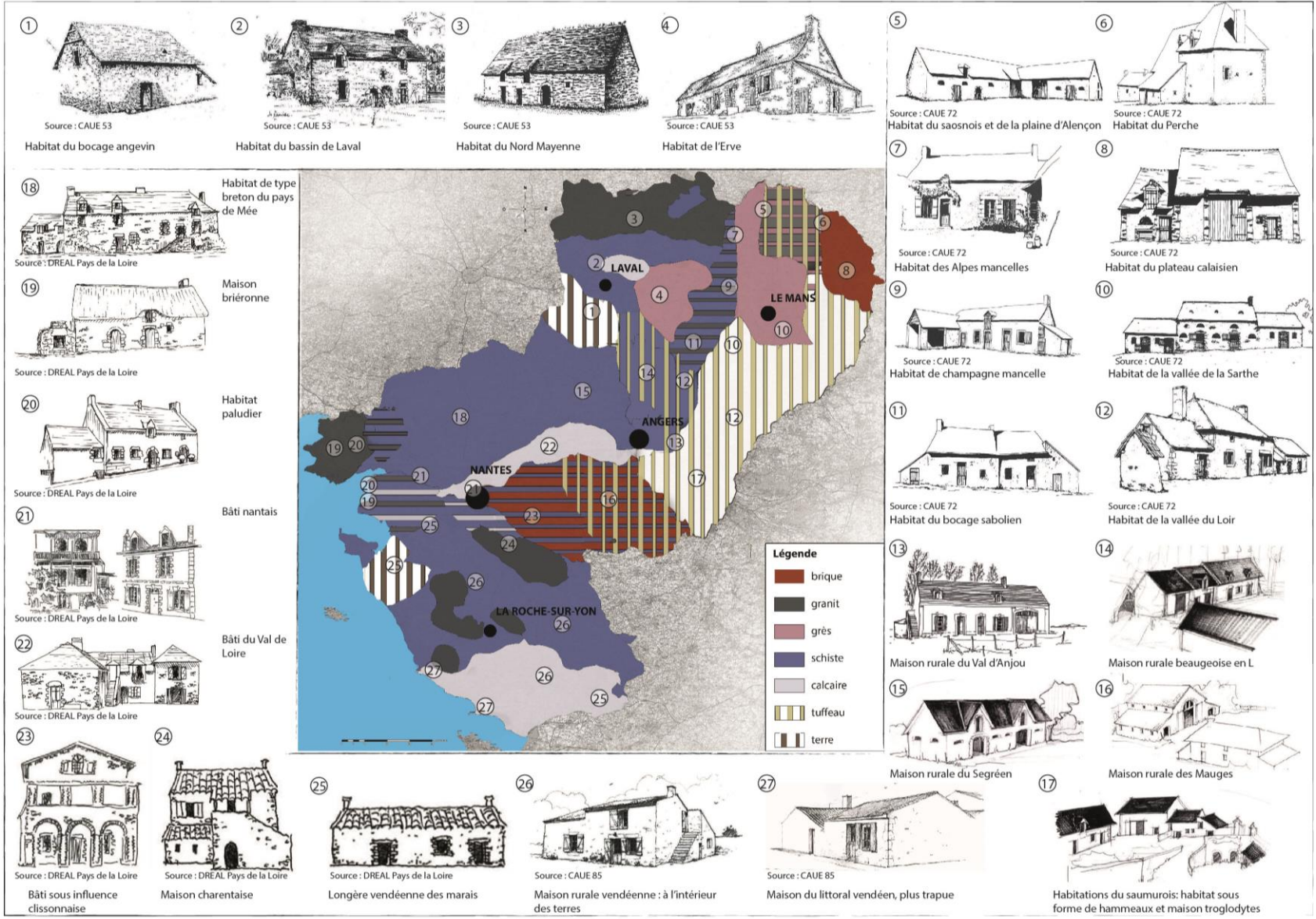


- La Loire, un secteur d'implantation privilégié qui ne joue toutefois pas un rôle de liant à l'échelle régionale
- Un habitat dispersé dans les terres d'élevage
- Un habitat groupé sur les terres calcaires
- Une implantation en point haut dans les marais

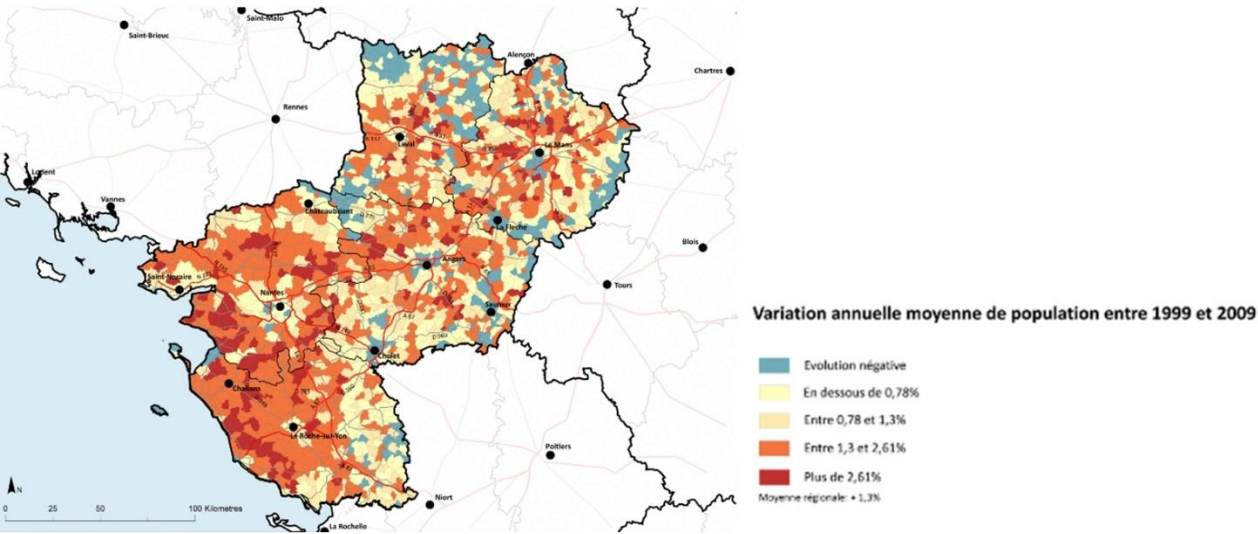


UNE DIVERSITE ARCHITECTURALE QUI REPOUND AUX FORMES URBAINES OU AUX STRUCTURES RURALES

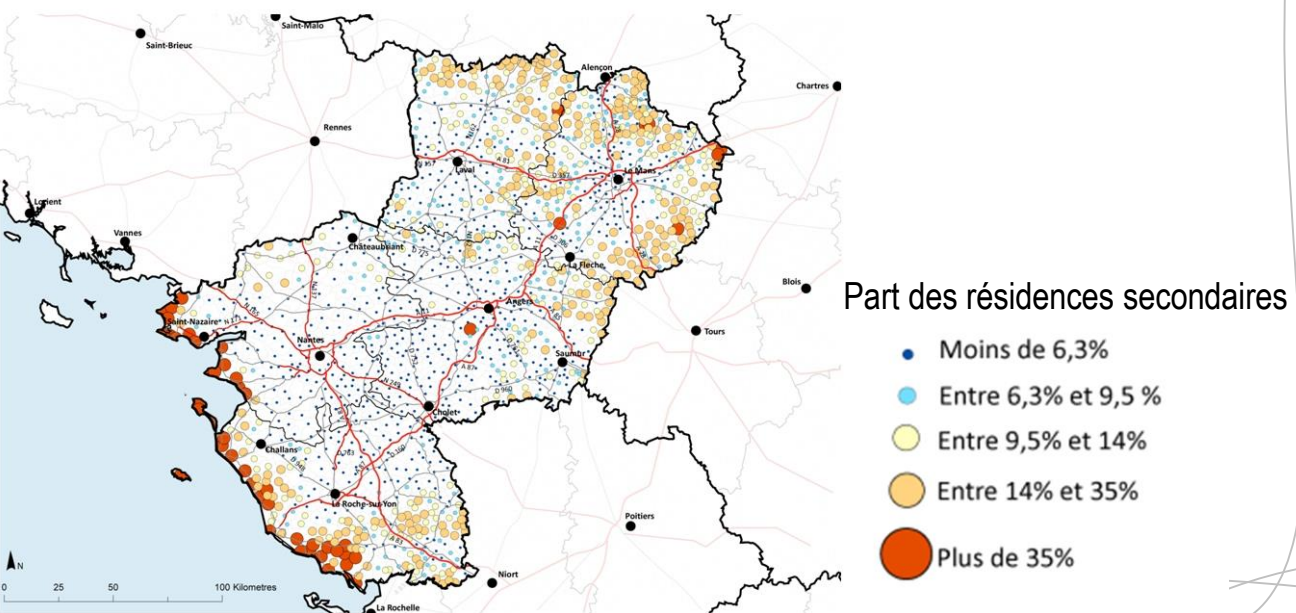
CARTE DES TYPOLOGIES ARCHITECTURALES RURALES ET DES MATERIAUX TRADITIONNELS



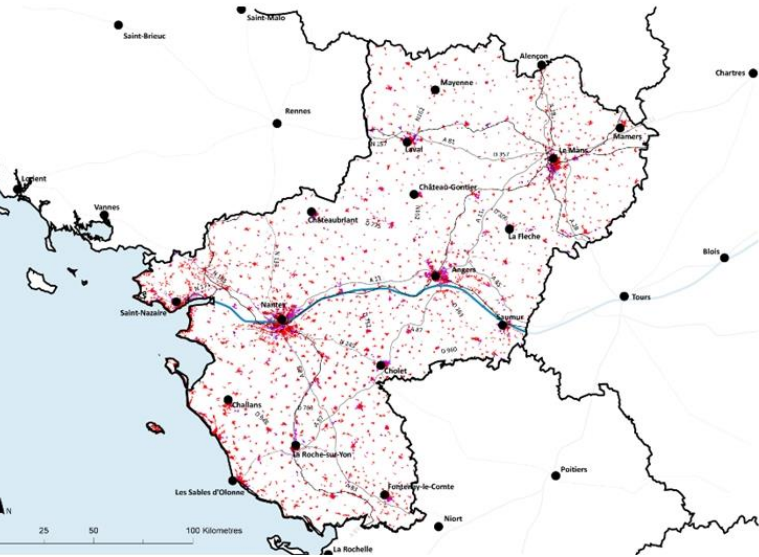
UNE OCCUPATION HUMAINE DIVERSIFIÉE QUI COMPOSE DES PAYSAGES TOUJOURS PLUS ANTHROPIQUES



- Des densités de population qui diffusent autour des principaux pôles urbains
- Des paysages qui traduisent de nouvelles réalités sociales



ARMATURE VIAIRE ET POLES ECONOMIQUES REGIONAUX



Légende

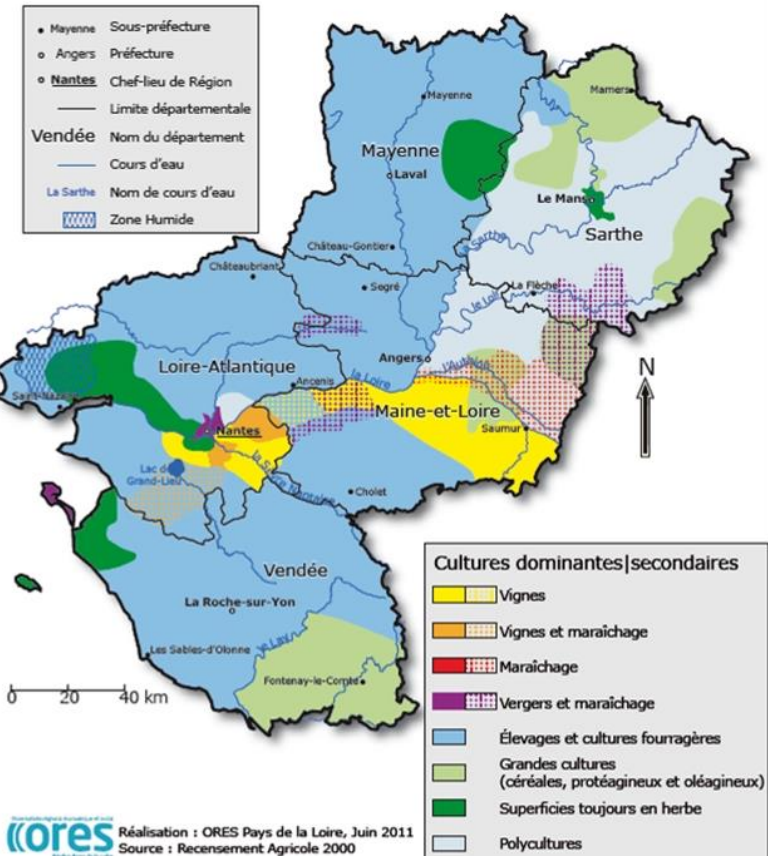
- Tissu urbain continu
- Tissu urbain discontinu
- Zones industrielles ou commerciales
- Réseau routier et ferroviaire et espaces associés
- Zones portuaires
- Aéroports
- Extraction de minéraux
- Décharges
- Chantiers
- Espaces verts urbains
- Equipements sportifs et de loisirs

- Deux logiques de composition de l'armature territoriale qui structurent l'espace différemment :
- Autoroute : le paradoxe ligérien ?
- Le réseau ferroviaire régional



UNE RICHESSE AGRICOLE QUI SE TRADUIT PAR UNE DIVERSITE DE TERROIRS ET DE PAYSAGES

Les productions agricoles en Pays de la Loire



- Une géographie de contacts qui se traduit par une diversité des productions agricoles
- La réalité statistique des orientations agricoles qui structurent fortement le territoire régional
- Les paysages de bocage et leur terroir d'élevage
- Les paysages littoraux et ligériens jouent du mélange terre/mer
- Les paysages viticoles et la diversité des terroirs ligériens
- Les paysages horticoles dans le prolongement du jardin de la France



Atlas de Paysages des Pays de la Loire

Présentation de l'atlas

Les paysages régionaux

Unités paysagères

Dynamiques et enjeux paysagers

Accueil > Les paysages régionaux > **Perceptions et représentations culturelles et sociales**

LES PAYSAGES RÉGIONAUX

Les formes du territoire

Perceptions et représentations culturelles et sociales

- Les représentations des Pays de la Loire
- Les paysages institutionnalisés
- Regards d'acteurs sur les paysages régionaux
- Les représentations sociales des paysages
- Entre perceptions et représentations : ce que l'on retient des paysages régionaux

Les familles géographiques

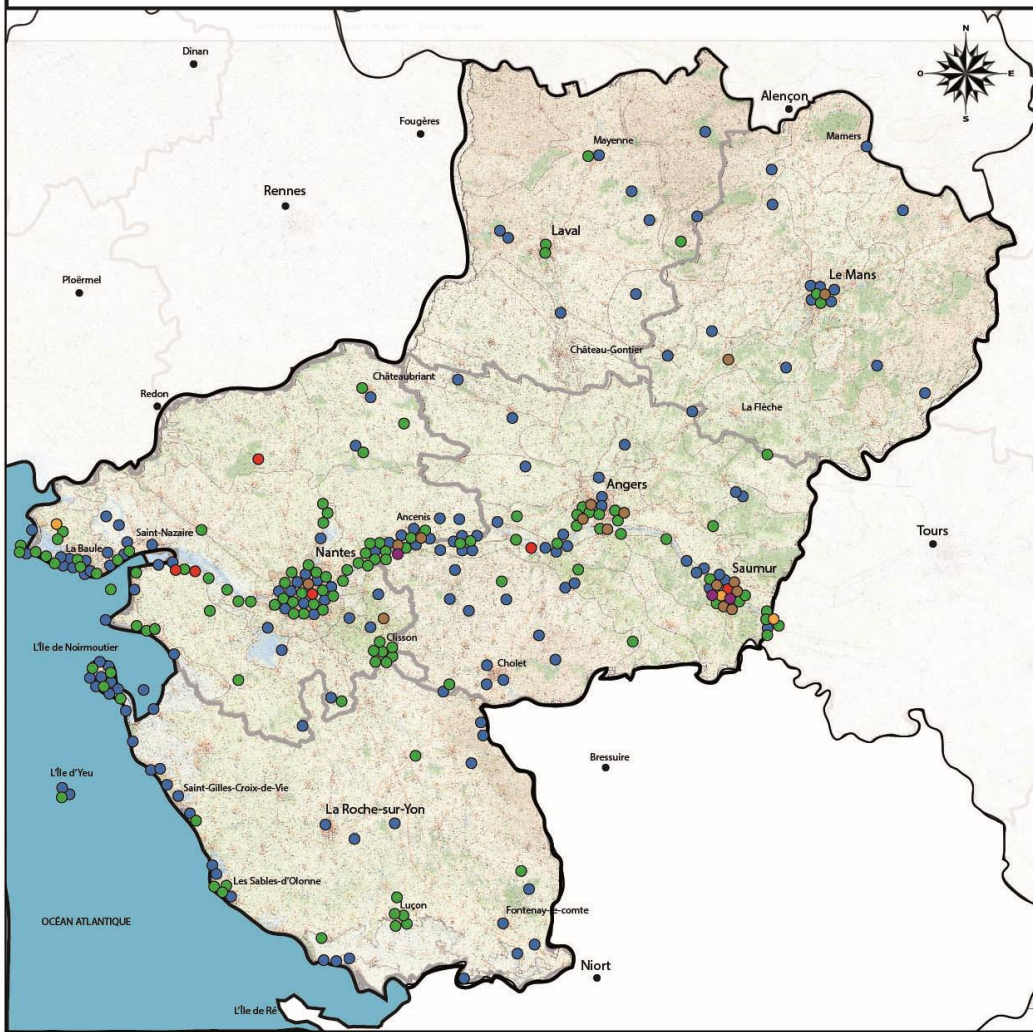
Perceptions et représentations culturelles et sociales

- Les représentations des Pays de la Loire
- Les paysages institutionnalisés
- Regards d'acteurs sur les paysages régionaux
- Les représentations sociales des paysages
- Entre perceptions et représentations : ce que l'on retient des paysages régionaux

▲ HAUT DE PAGE

CARTE DE LOCALISATION DES REPRESENTATIONS DES PAYSAGES DANS LA PEINTURE ET LA LITTERATURE ENTRE LE XVIe ET LE XXe

- Légende
- 15e siècle
 - 16e siècle
 - 17e siècle
 - 18e siècle
 - 19e siècle

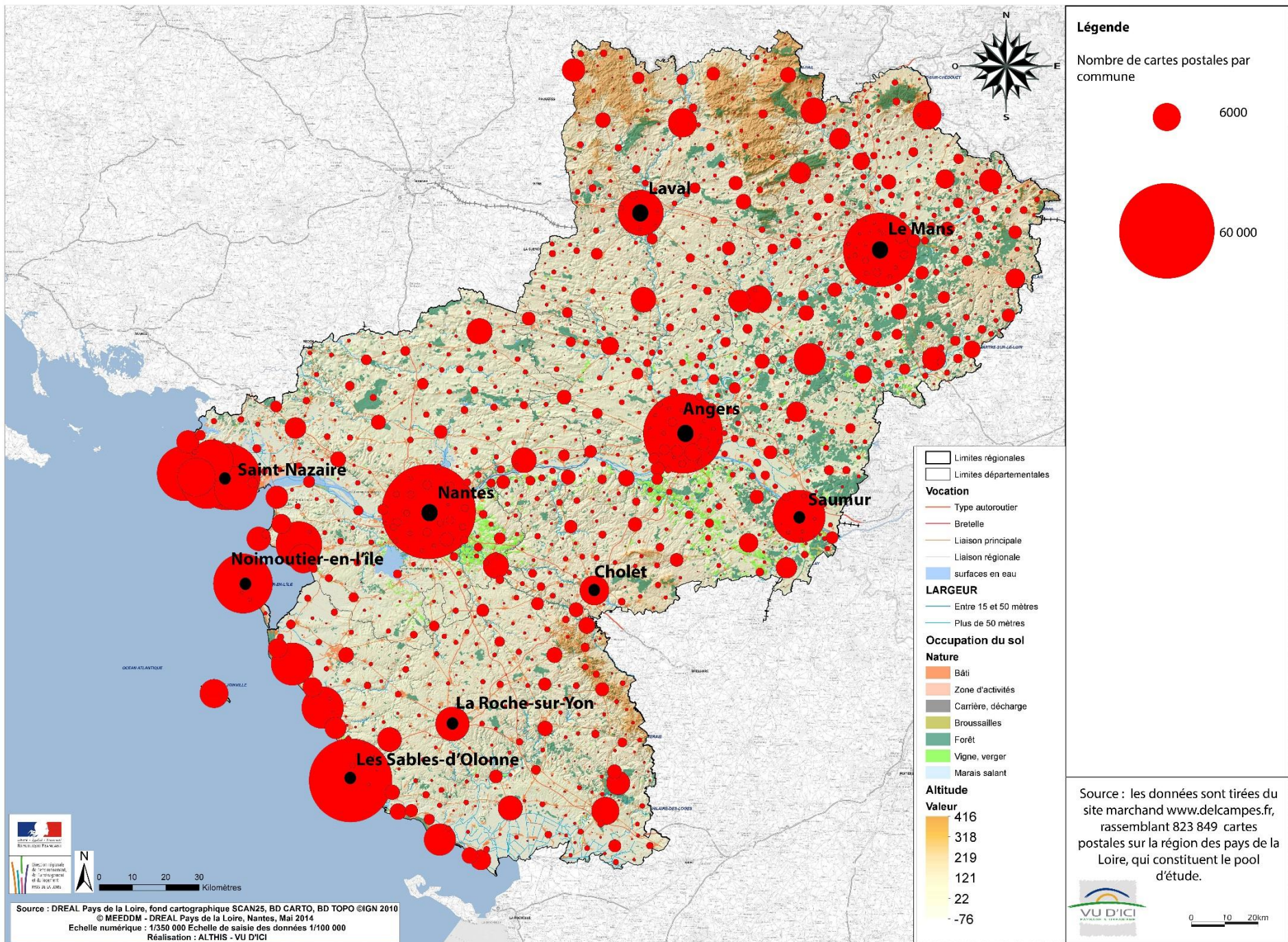


Carte réalisée à partir de l'analyse d'environ 300 oeuvres principalement recensées dans La Revue régionale des Pays de la Loire 303 et les Promenades littéraires en Pays de Loire.

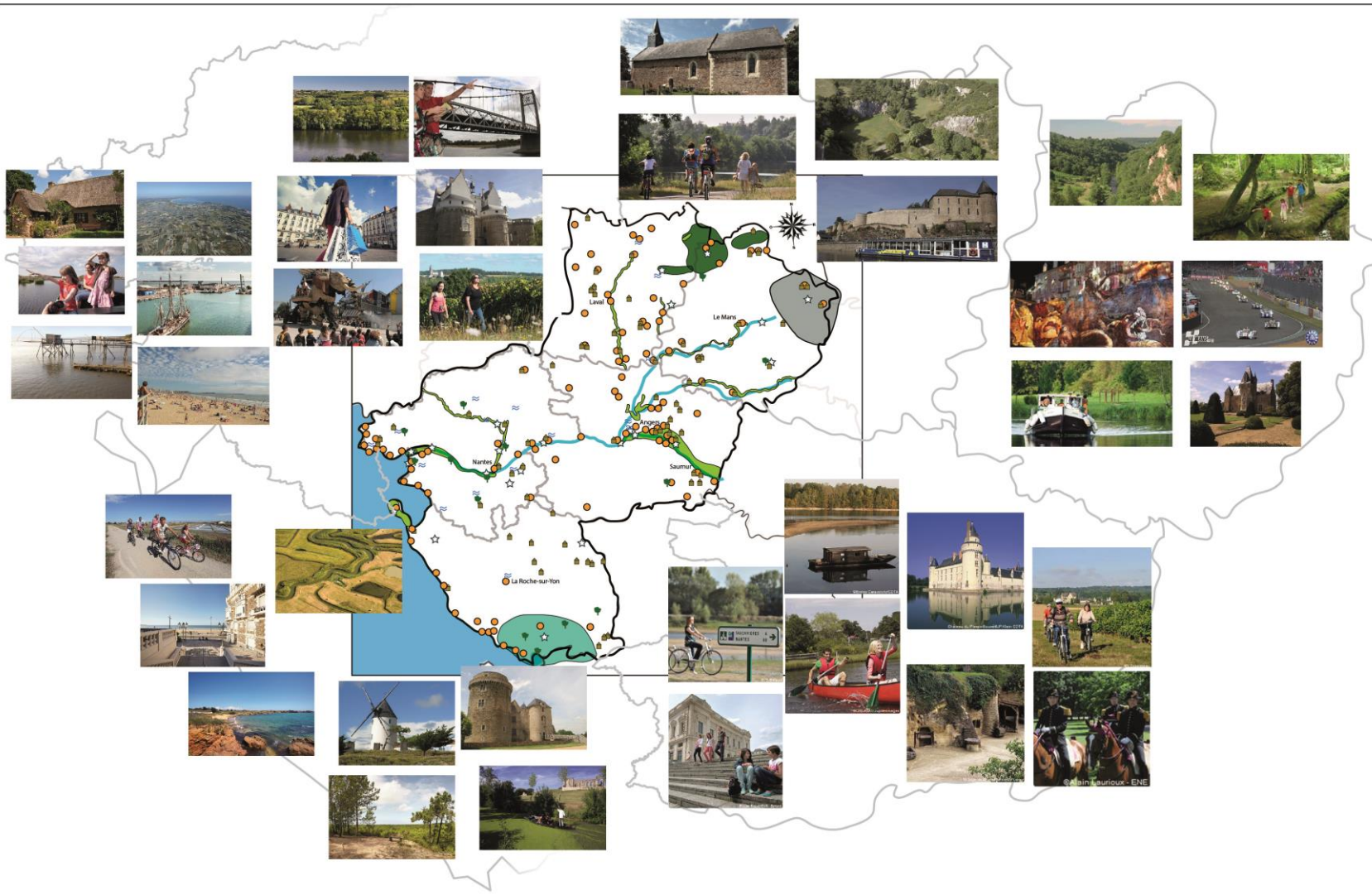


- UNE PREMIERE IMAGE DES PAYS DE LA LOIRE: UN TERRITOIRE PLURIEL, CARACTERISE PAR L'EAU
- A L'ECHELLE DE LA REGION, DES REPRESENTATIONS ARTISTIQUES ET TOURISTIQUES TOURNEES PRINCIPALEMENT SUR LA LOIRE, LE LITTORAL ET LES VILLES
- LA LOIRE, UNE ICONE MAJESTUEUSE REGIONALE
- DES PAYSAGES LITTORAUX TOURISTIQUES, PEÇUS COMME NATURELS ET AUTHENTIQUES
- LA CAMPAGNE, UNE REPRESENTATION PITTORESQUE PRESQUE DECONNECTEE DES TERRITOIRES.
- DES PAYSAGES URBAINS A LA FOIS PATRIMONIAUX ET VIVANTS







CARTE DE LA REPARTITION PAR COMMUNE DES CARTES POSTALES DU XXe SIECLE



CARTE DES REPRESENTATIONS VEHICULEES PAR LES OFFICES DU TOURISME DEPARTEMENTAUX



Légende

-  lieux, sites emblématiques ponctuels
-  lieux, sites emblématiques le long des cours d'eau
-  lieux, sites emblématiques de type forestier
-  lieux, sites emblématiques liés aux marais et autres zones humides
-  autres lieux, sites emblématiques
-  commune mentionnée pour son intérêt touristique, patrimonial ou paysager
-  patrimoine
-  sites naturels, bois
-  plans d'eau (étangs, lacs, marais)

Sources : Les sites de visites et les paysages repérés sur cette carte proviennent des brochures des différents Comités Départementaux de Tourisme de la région qui nous ont été envoyées. Cette carte nous permet de synthétiser l'image touristique véhiculée par ces structures, de repérer les lieux attractifs et ceux qui n'y sont pas.

Les illustrations sont tirées des sites internet des offices du tourisme départementaux suivants :

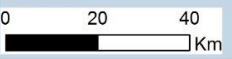
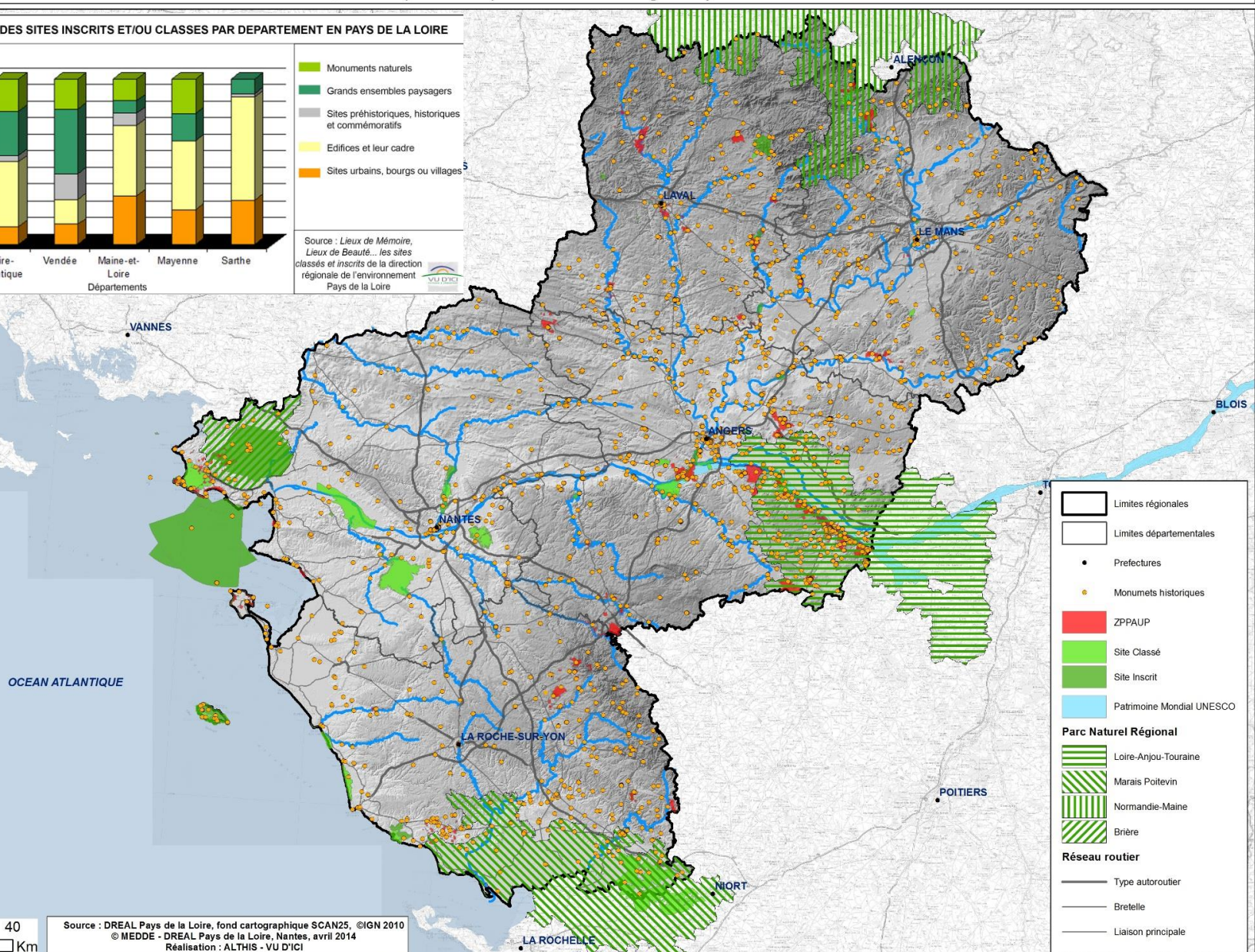
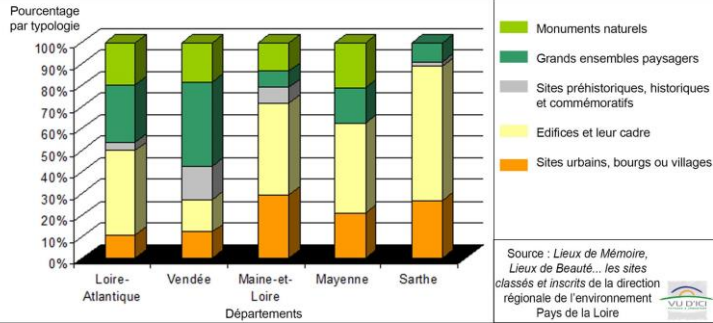
www.vendee-tourisme.com/
www.tourisme-en-sarthe.com/
www.mayenne-tourisme.com/
www.mesvacancesenloireatlantique.com/fr



0 10 20km

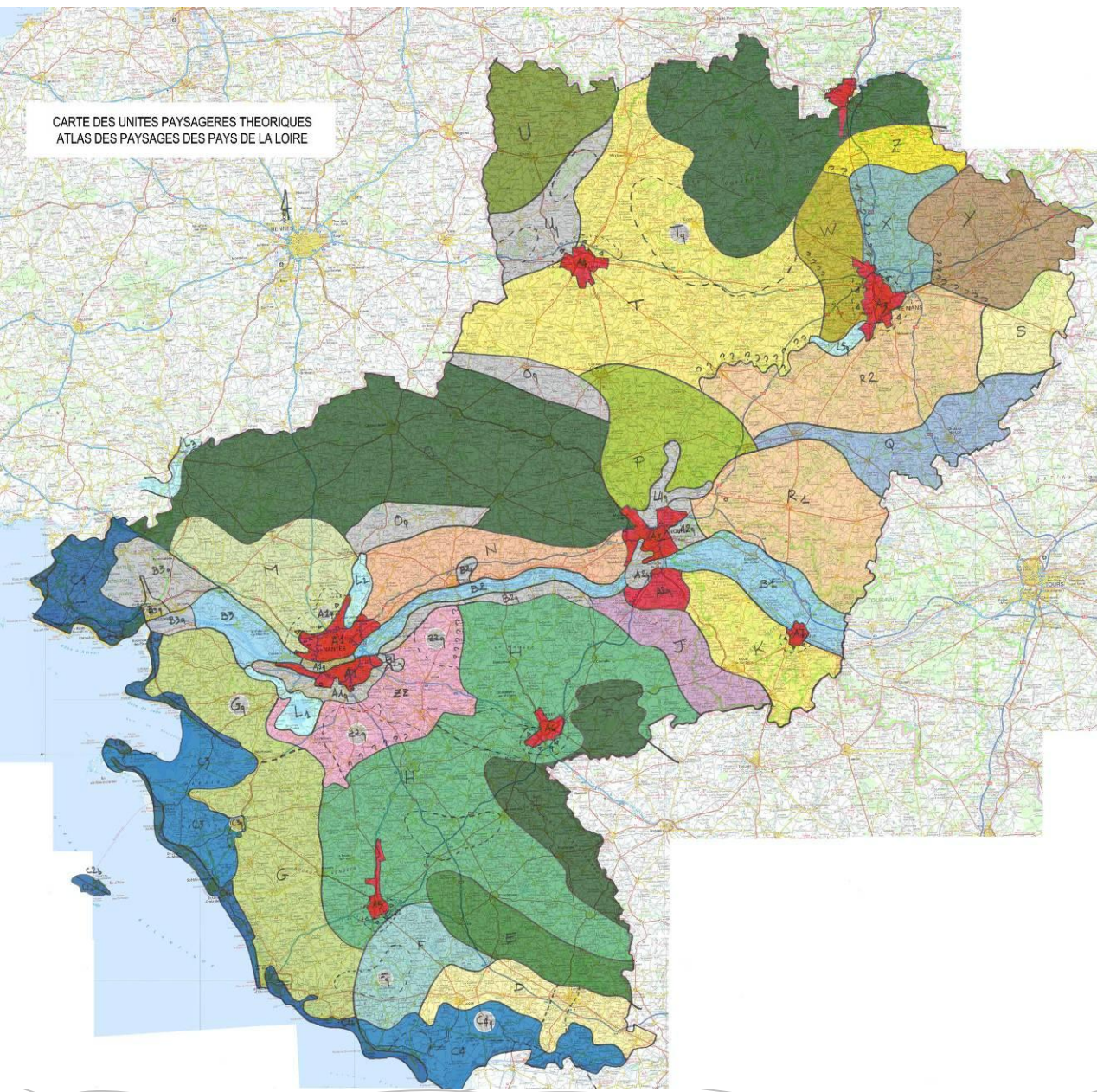
Carte des protections patrimoniales de la région Pays de la Loire

TYPOLOGIE DES SITES INSCRITS ET/OU CLASSES PAR DEPARTEMENT EN PAYS DE LA LOIRE



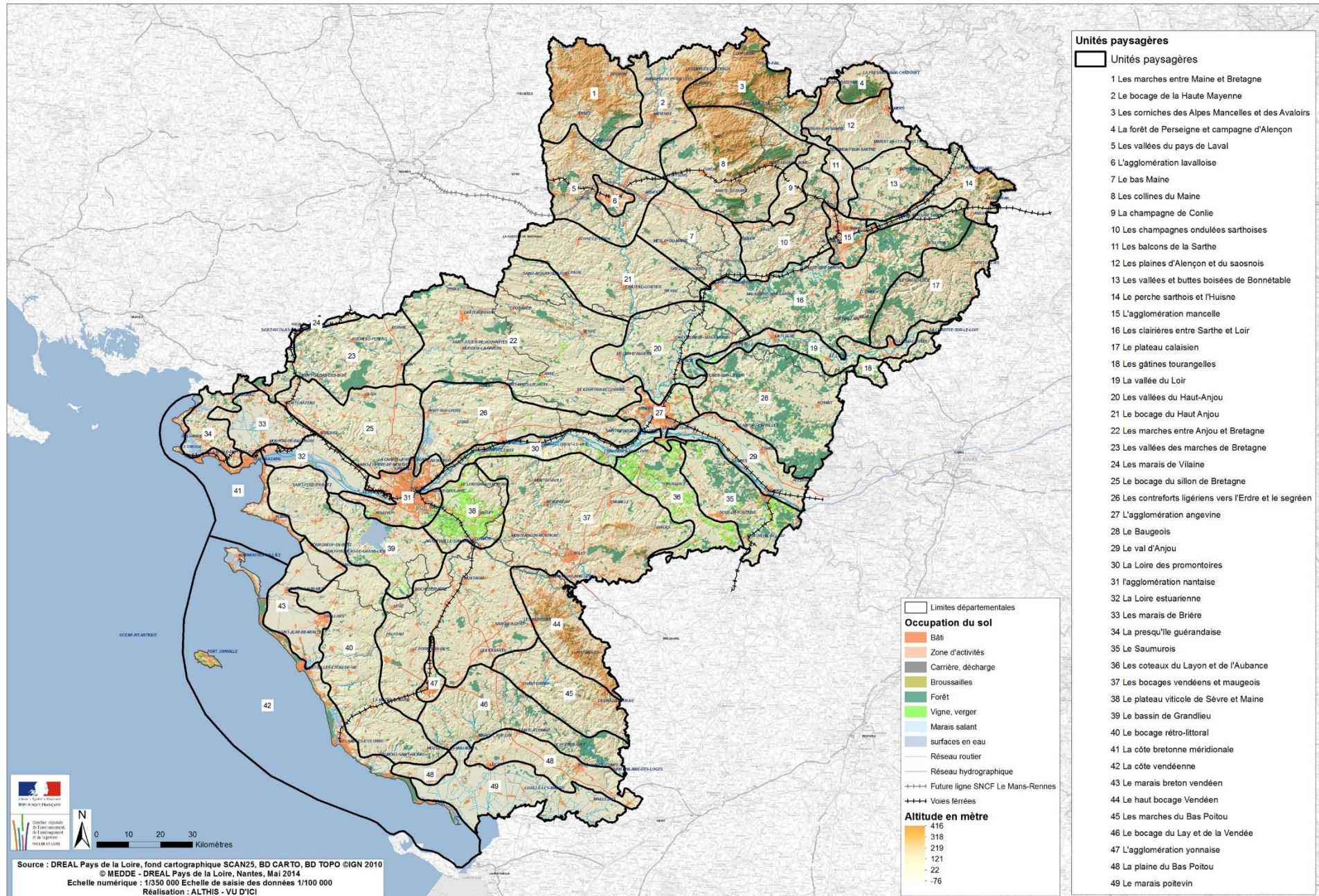
Source : DREAL Pays de la Loire, fond cartographique SCAN25, ©IGN 2010
 © MEDDE - DREAL Pays de la Loire, Nantes, avril 2014
 Réalisation : ALTHIS - VU D'ICI

La définition des unités paysagères régionales



CARTE DES UNITES PAYSAGERES THEORIQUES
ATLAS DES PAYSAGES DES PAYS DE LA LOIRE

Un travail théorique confronté à une
approche de terrain et une
concertation



Accueil > Les paysages régionaux > Les familles géographiques > La notion de « famille de paysage »

LES PAYSAGES RÉGIONAUX

La notion de « famille de paysage »

26/03/2014

+ PARTAGER

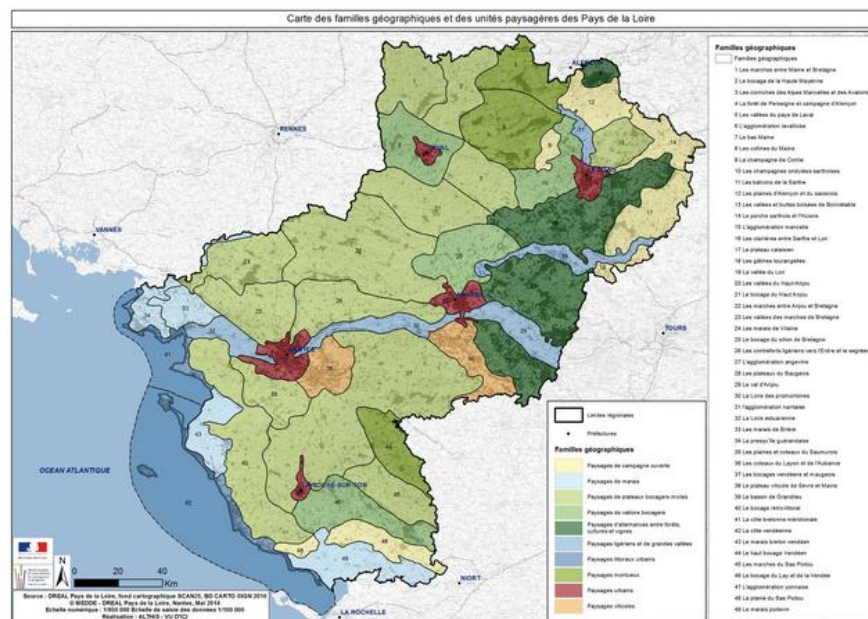


Les formes du territoire

Perceptions et représentations culturelles et sociales

Les familles géographiques

- Paysages de campagne ouverte
- Paysages de marais
- Paysages de plateaux bocagers mixtes
- Paysages de vallons bocagers
- Paysages d'alternance entre forêts, cultures et vignes
- Paysages ligériens et de grandes vallées
- Paysages urbains littoraux
- Paysages montueux
- Paysages urbains
- Paysages viticoles



Carte des familles géographiques des unités paysagères des Pays de la Loire

La notion de « famille de paysage » désigne un type de regroupement non contigu d'unités paysagères par ressemblance. Ces regroupements peuvent être effectués selon différentes approches qui peuvent être croisées, comme les formes du territoire (morphologie,

DANS LA MÊME RUBRIQUE

Les formes du territoire

Perceptions et représentations
culturelles et sociales

Les familles géographiques

- Paysages de campagne ouverte
- Paysages de marais
- **Paysages de plateaux bocagers mixtes**
- Paysages de vallons bocagers
- Paysages d'alternance entre forêts, cultures et vignes
- Paysages ligériens et de grandes vallées
- Paysages urbains littoraux
- Paysages montueux
- Paysages urbains
- Paysages viticoles

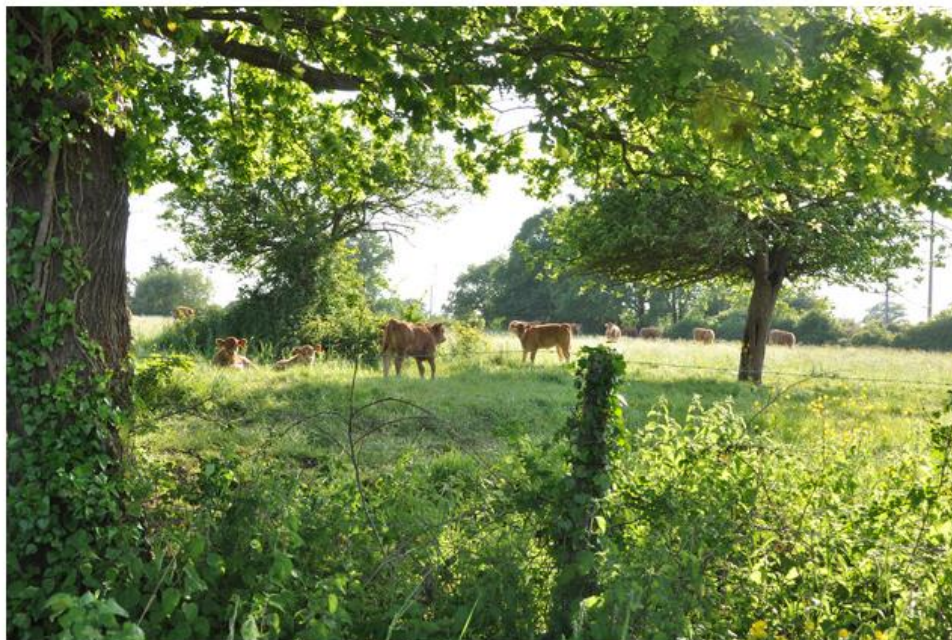
Paysages de plateaux bocagers mixtes

Les ambiances

24 avril

Des paysages de bocage :

Le terme de bocage évoque un maillage végétal important mais plus que l'organisation parcellaire soulignée de haies, c'est aussi la traduction d'un type d'agriculture lié à l'élevage ou la polyculture / élevage et d'une organisation particulière de l'habitat plutôt diffuse.



Ambiance bocagère de pâtures encadrées de haies

Un maillage bocager plus ou moins dense :

Le paysage est dessiné, structuré par le réseau de lignes arborées et arbustives. Selon la localisation géographique dans la région, on note des subtilités et différences dans la palette végétale, la constitution des haies (ici l'importance de la strate arbustive, là, la conservation unique d'alignements aléatoires d'arbres de haut jet), les modes de tailles (basses, en têtards ...) qui développent une multitude d'images des paysages de bocage de la région. Avec l'évolution des pratiques agricoles, de la filière bois ... la maille est plus ou moins lâche, plus ou moins lisible.



Les unités paysagères concernées

24 avril

Cette famille de paysages est la plus représentée sur la région et constitue quasiment la toile de fond des ambiances perceptibles sur le territoire. Elle correspond principalement aux paysages de plateaux bocagers des socles cristallins (à quelques exceptions près). On y retrouve :

Les marches entre Maine et Bretagne :

Sur les hauteurs du plateau cristallin du nord ouest mayennais, cette unité paysagère se caractérise par un réseau bocager parfois encore très dense notamment à l'appui des vallées. Ces réseaux de haies sont soulignés par un maillage de fossé dans le bassin d'Ernée. La forêt de Mayenne constitue un élément marquant et singulier cette unité paysagère

Le bocage du Haut Anjou :

Ce grand plateau bocager quasi plan et incisé par son réseau hydrographique fait la transition notamment par la typologie architecturale entre l'Anjou et la Mayenne. La maille bocagère y est souvent très distendue voir a disparu dans certains secteur ce qui dégage de larges panoramas sur le secteur.

Le bas Maine :

Très proche en ambiance de l'unité paysagère voisine du Haut Anjou, ce plateau bocager est marqué par la présence de grandes infrastructures qui ont contribué à faire éclater sa maille bocagère.

Le bocage de la Haute Mayenne :

Centré sur la vallée de la Mayenne et enchâssé entre les hauteurs des collines du Maine et les marches de Bretagne, ce plateau bocager a fortement évolué ces dernières décennies en raison notamment du couloir de développement économique et urbain que constitue la vallée de la Mayenne.

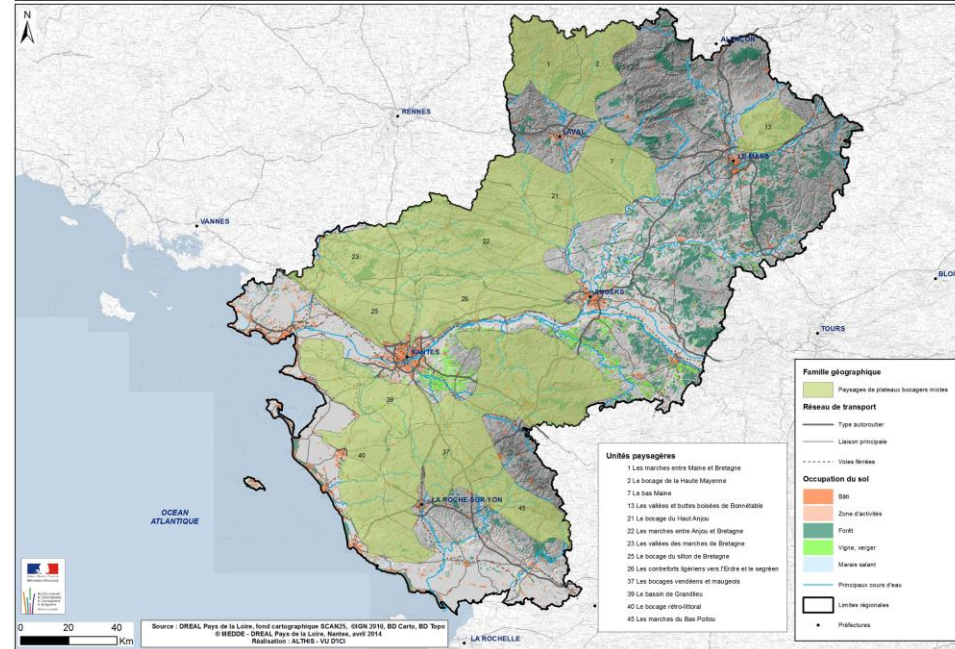
Les marches entre Anjou et Bretagne :

Cette unité paysagère se distingue par un relief aux orientations (nord ouest/sud est) très marquées qui structurent fortement le paysage : vallées parallèles, jeux de covisibilités entre les crêtes et maille bocagère orienté.

Les vallées des marches de Bretagne :

Suivant les mêmes orientations (nord ouest/sud est) structurantes que l'unité des marches entre Anjou et Bretagne, cette unité se distingue par l'amplitude de ses vallées et la palette végétale ponctuée de conifères (pins notamment) de ses haies bocagères. La présence de gestion en ragosses des arbres des haies renvoie directement aux paysages du sud Bretagne

Carte de la famille géographique des paysages de plateaux bocagers mixtes



Accueil > **Dynamiques et enjeux paysagers**

DYNAMIQUES ET ENJEUX PAYSAGERS

Paysages et tourisme, loisirs

Paysages et agriculture

Paysages et pressions urbaines
d'habitat

Paysages et infrastructure, économie

Synthèse

Dynamiques et enjeux paysagers

- Paysages et tourisme, loisirs
- Paysages et agriculture
- Paysages et pressions urbaines d'habitat
- Paysages et infrastructure, économie
- Synthèse

Quelques éléments de méthode en guise d'introduction

24 juin

Une démarche de révision basée sur une approche thématique des dynamiques

L'atlas de paysage des Pays de la Loire s'inscrit dans un processus de révision des atlas départementaux existant (pour tous les départements en dehors de la Vendée). En ce sens c'est l'un des premiers atlas sur le plan national qui entre dans ce processus ; aussi cette particularité induit une approche spécifique de la dynamique des paysages qui a fait l'objet de réflexions

- ▶ Les dynamiques paysagères liées aux évolutions du tourisme et des loisirs
- ▶ Les enjeux paysagers liés au tourisme et aux loisirs

DYNAMIQUES ET ENJEUX PAYSAGERS

Paysages et tourisme, loisirs

Paysages et agriculture

Paysages et pressions urbaines d'habitat

Paysages et infrastructure, économie

Synthèse

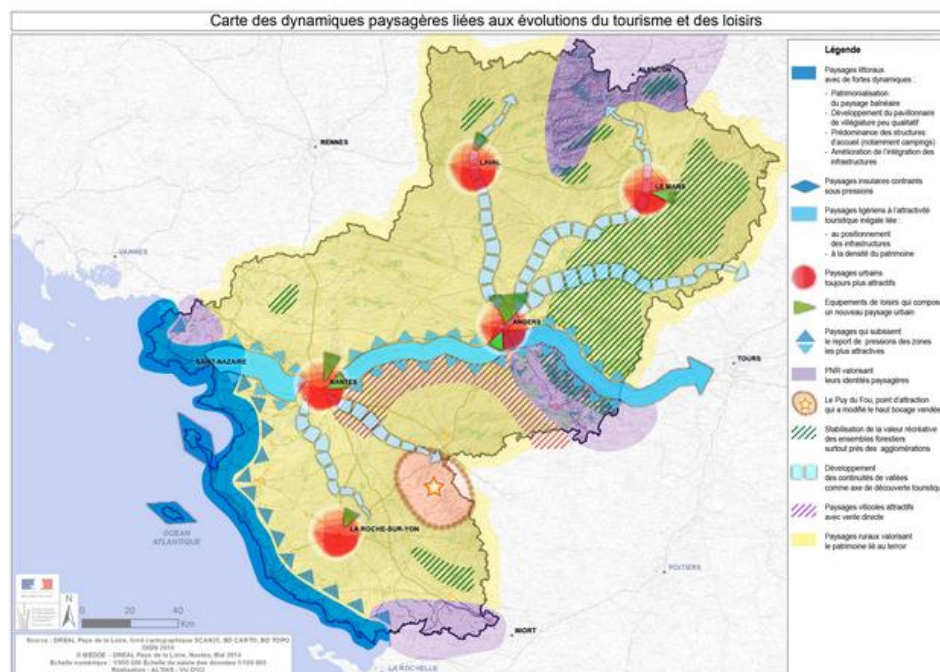
Paysages et tourisme, loisirs

25/06/2014

+ PARTAGER



Avec ses 18 millions de visiteurs touristiques par an, les Pays de la Loire constituent la quatrième région la plus visitée de France par les Français en 2011 (estimation de l'observatoire régional du tourisme). C'est notamment avec son littoral et le val de Loire que la région séduit les touristes. Si ces chiffres traduisent indubitablement l'attractivité touristique des paysages régionaux, ils révèlent par ailleurs une pression importante qui s'exerce sur le territoire en marquant le paysage par les infrastructures d'accès aux sites, d'accueil et de loisirs. Cette famille des dynamiques de paysages liées à cette thématique vise à mieux comprendre comment les évolutions se traduisent dans les paysages, dans quelles unités paysagères elles sont les plus importantes et d'en révéler les principaux enjeux qui en découlent à l'échelle des paysages régionaux.

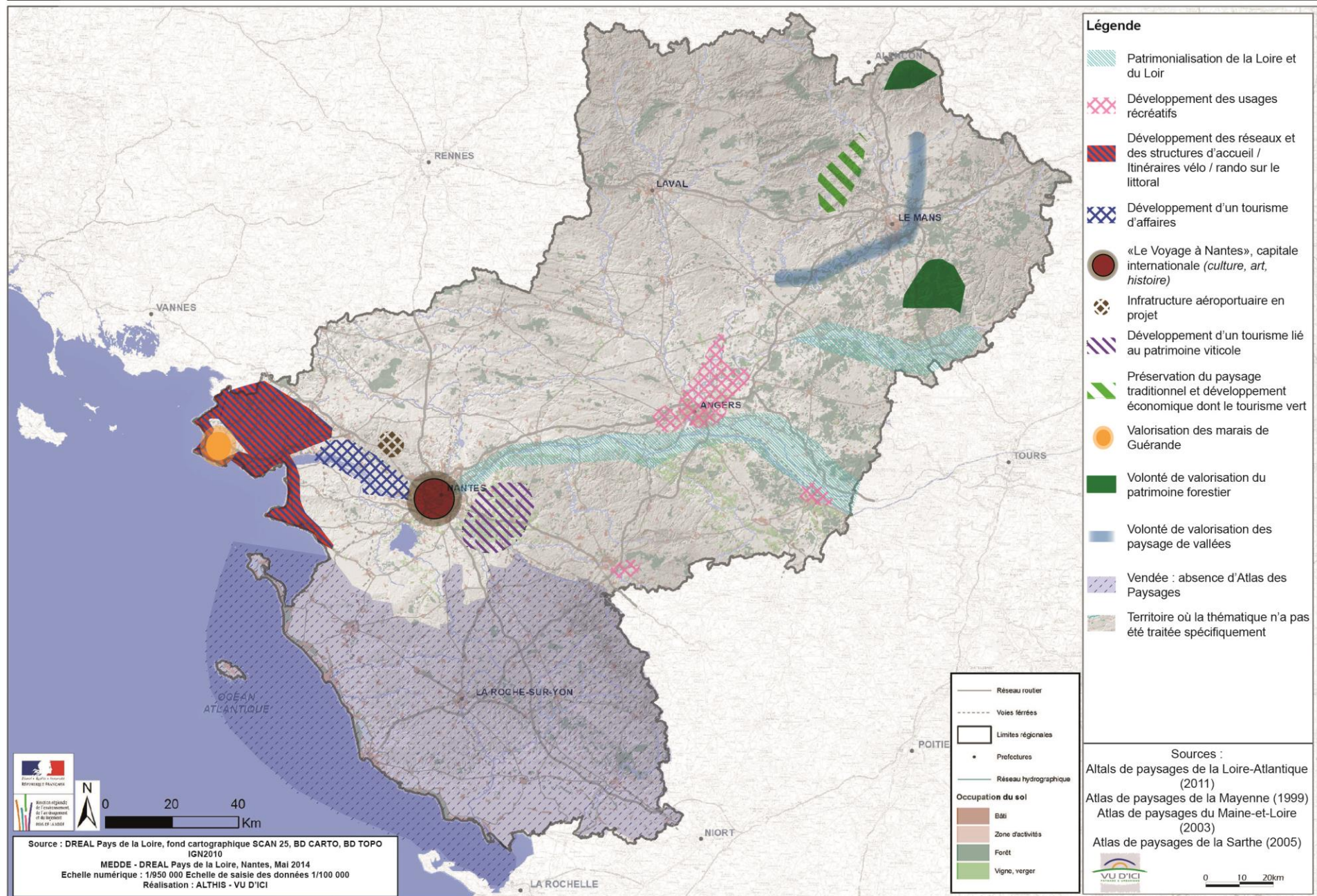


Carte des dynamiques paysagères liées aux évolutions du tourisme et des loisirs

POUR EN SAVOIR + :

CE QUE DISENT LES ATLAS PRECEDENTS SUR LA THEMATIQUE :

CARTE DE SYNTHÈSE DES DYNAMIQUES ÉNONCÉES DANS LES ATLAS DE PAYSAGES EXISTANTS SUR LA THÉMATIQUE DU TOURISME ET DES LOISIRS



25/06/2014

Paysages et tourisme, loisirs

Paysages et agriculture

Paysages et pressions urbaines d'habitat

Paysages et infrastructure, économie

Synthèse

+ PARTAGER



Accès direct

- ✓ Les paysages régionaux mis en avant comme éléments attracteurs de tourisme
- ✓ Des paysages littoraux avec de fortes dynamiques
- ✓ Un renforcement inégal de l'attractivité des paysages ligériens
- ✓ Une pression qui se reporte sur les paysages voisins des zones les plus attractives
- ✓ Une saisonnalité de l'activité touristique qui se traduit dans le paysage
- ✓ Des paysages de tourisme et de loisirs urbains toujours plus attractifs
- ✓ Des attentes sur le bien-être et l'accès à la nature à moindre coût parfois en contradiction- avec les effets du tourisme de masse

Les paysages régionaux mis en avant comme éléments attracteurs de tourisme



Carte des sites de tourisme et de loisir éditée par la région

Les enjeux paysagers liés au tourisme et aux loisirs

25/06/2014

+ PARTAGER

liées aux évolutions du
tourisme et des loisirs

Paysages et tourisme, loisirs

Paysages et agriculture

Paysages et pressions urbaines
d'habitat

Paysages et infrastructure, économie

Synthèse

Accès direct

- ✓ **Préserver des espaces de qualité et de respiration dans les zones les plus sous pression**
- ✓ **Maintenir la qualité et la diversité des paysages ruraux comme capital d'attractivité**
- ✓ **Maîtriser l'évolution des paysages rétro-littoraux face au report de pression touristique**
- ✓ **Utiliser les vallées comme axe de découverte**
- ✓ **Revaloriser la dimension patrimoniale ou identitaire dans les paysages urbains du littoral**
- ✓ **Envisager les infrastructures de déplacement comme des éléments de mise en scène et de découverte des paysages**
- ✓ **Trouver le juste équilibre entre la qualité des sites et celle de leurs équipements d'accès ou d'accueil.**

Le tourisme et les loisirs sont des activités majeures évidentes de pratique et de découverte des paysages. Si les tendances d'évolution montrent une forte demande en matière de qualité paysagère et un attrait indéniable pour la région, le territoire porte aussi un héritage de paysages urbains littoraux nés d'une époque où l'on gérait prioritairement l'accueil. Cela pose aujourd'hui de nouveaux enjeux qui doivent permettre de tirer les enseignements des évolutions passées mais aussi de s'inspirer des réussites régionales sur la gestion équilibrée de l'accueil touristique et l'identité paysagère des sites.

Bloc-diagramme de synthèse des enjeux de paysage liés aux dynamiques du tourisme et des loisirs



Bloc-diagramme de synthèse des enjeux de paysage liés aux dynamiques du tourisme et des loisirs

Revaloriser la dimension patrimoniale ou identitaire des paysages urbains du littoral

- 10 Palier le « durcissement des campings » par une composition paysagère d'ensemble soignée particulièrement les franges notamment les fronts de mer
- 11 Éviter la fermeture des paysages résidentiels par les clôtures des particuliers
- 12 Accompagner la mutation des friches touristiques

Préserver des espaces de respiration dans les zones les plus sous pression

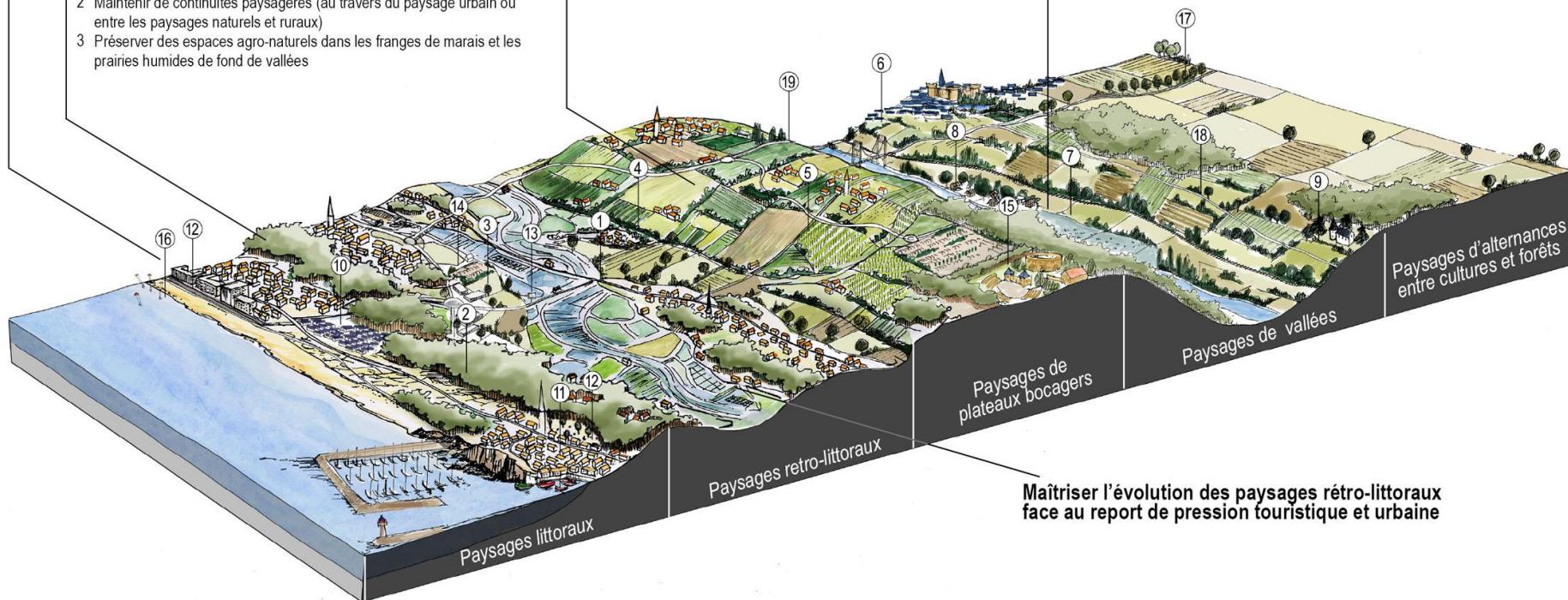
- 1 Créer des vues sur le grand paysage ou des sites emblématiques
- 2 Maintenir de continuités paysagères (au travers du paysage urbain ou entre les paysages naturels et ruraux)
- 3 Préserver des espaces agro-naturels dans les franges de marais et les prairies humides de fond de vallées

Maintenir la qualité et la diversité des paysages ruraux comme capital d'attractivité

- 4 Révéler la richesse patrimoniale du bocage au travers de son réseau de chemins creux tout en respectant l'activité agricole
- 5 Assurer la découverte des terroirs viticoles par une signalétique homogène (points de vente directs, patrimoine bâti, chemins, belvédères)

Utiliser les vallées comme axe de découverte

- 6 Faire connaître et préserver les belvédères ou les routes en corniche
- 7 Favoriser l'accès visuel et physique à l'eau (qualité des berges, continuité des chemins de rive et aménagement de point d'accès)
- 8 Maintenir la lecture du petit patrimoine rivulaire (quais, seuils, moulins...)
- 9 Mettre en scène et préserver des axes visuels sur les châteaux et leur parc paysager



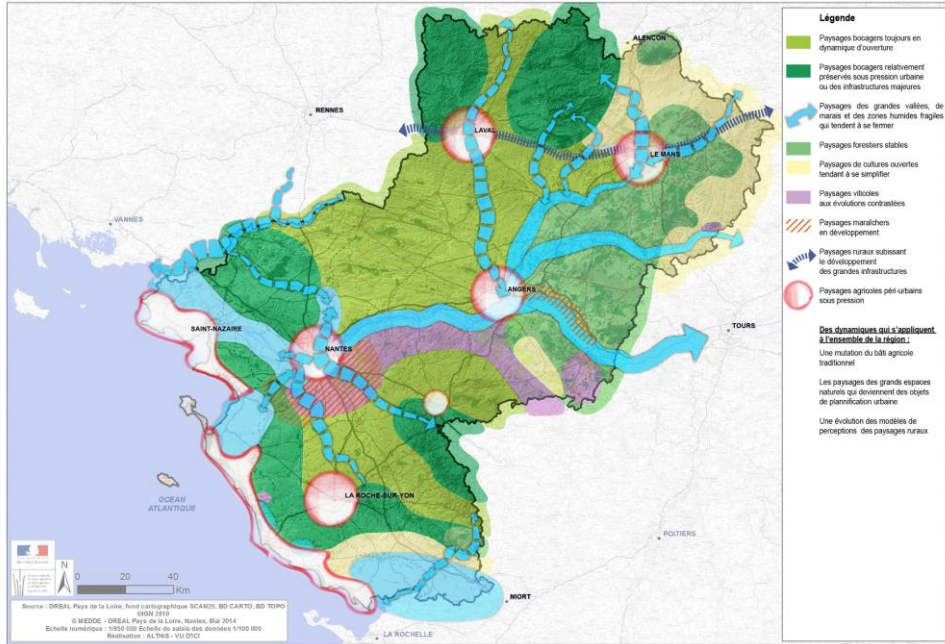
Trouver le juste équilibre entre la qualité des sites et celle de leurs équipements d'accès ou d'accueils

- 13 Limiter et homogénéiser la signalétique présente sur les sites
- 14 Privilégier les circulations douces et favoriser le déplacement et l'aménagement plus discret des aires de stationnement pour les véhicules
- 15 Composer avec les grands équipements touristiques ou de loisirs (parcs de loisirs, zoos, circuit des 24h...)
- 16 Limiter la sectorisation du paysage liée au développement des usages de loisirs ou d'accueil touristique

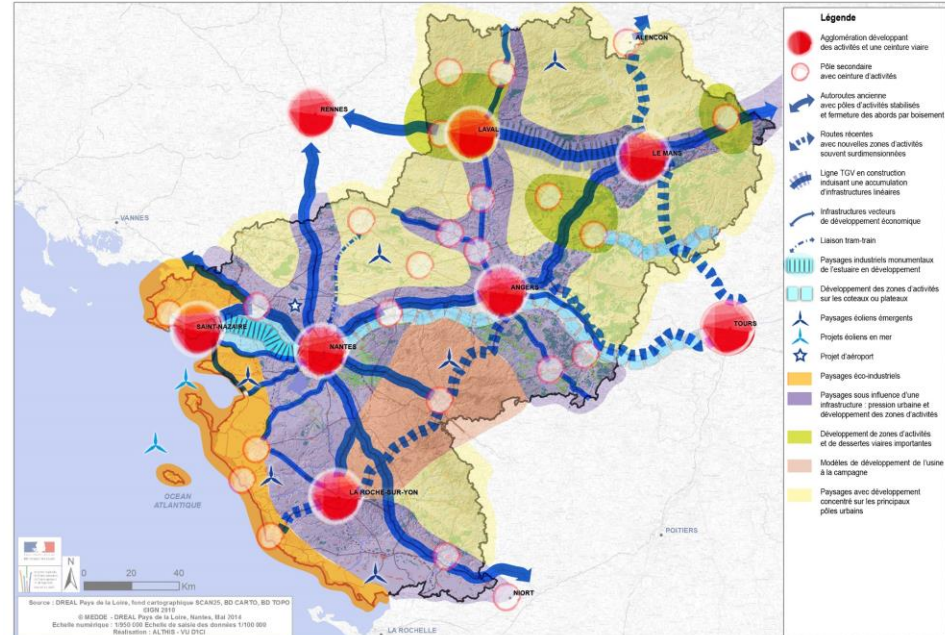
Envisager les infrastructures de déplacement comme des éléments de mise en scène et de découverte des paysages

- 17 Valoriser les premiers plans et préserver le patrimoine végétal associé aux voies
- 18 Ménager des ouvertures sur le paysage et aménager les belvédères et points d'arrêt
- 19 Développer « les chemins de traverse » thématiques pour valoriser la diversité des paysages régionaux

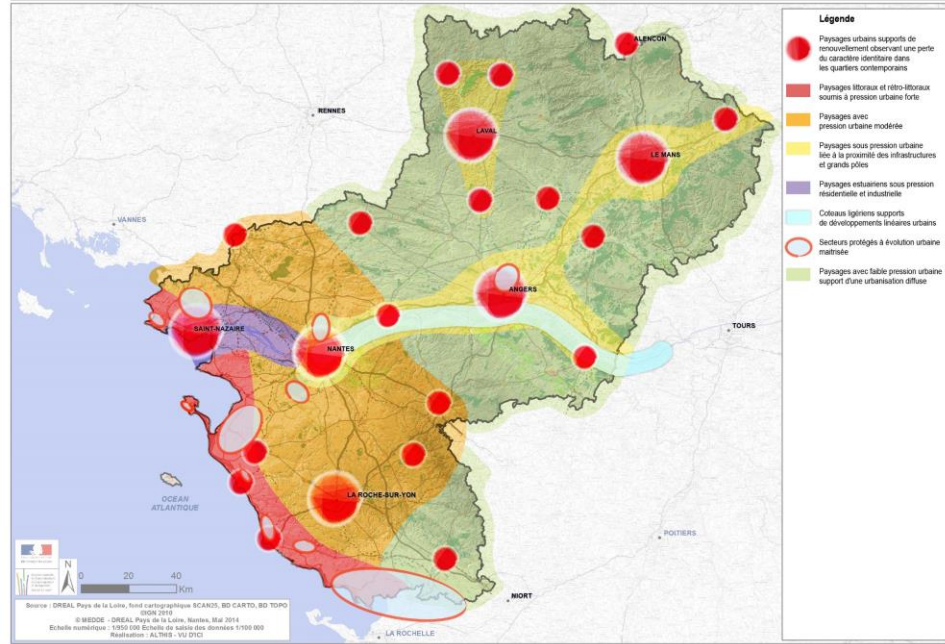
Carte des dynamiques paysagères liées aux évolutions agricoles



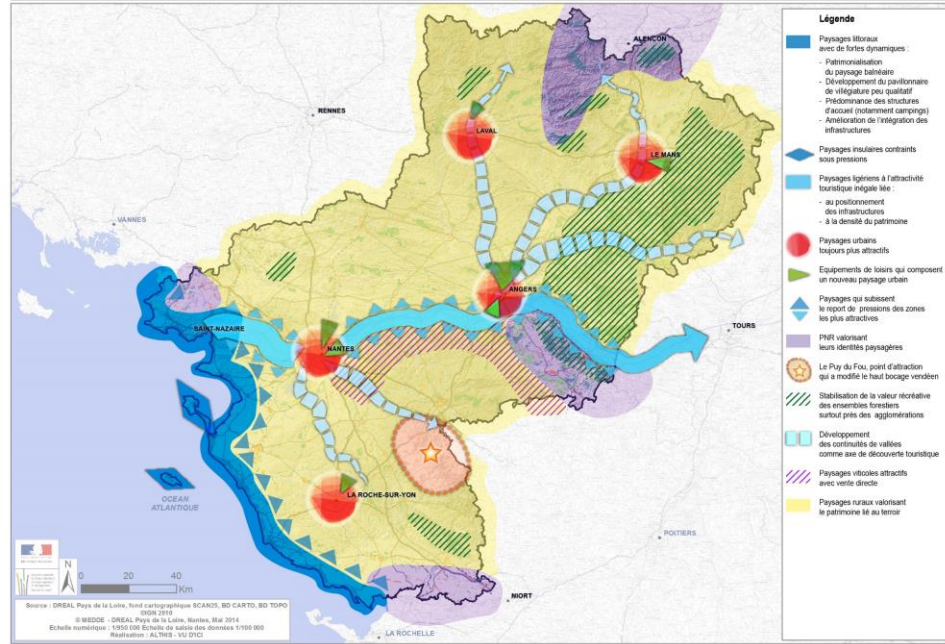
Carte des dynamiques paysagères liées aux évolutions des infrastructures et zones d'activités



Carte des dynamiques urbaines liées aux évolutions urbaines



Carte des dynamiques paysagères liées aux évolutions du tourisme et des loisirs



Bloc-diagramme de synthèse des enjeux de paysage liés aux dynamiques agricoles

Dessiner le bocage de demain en tenant compte des pratiques agricoles contemporaines

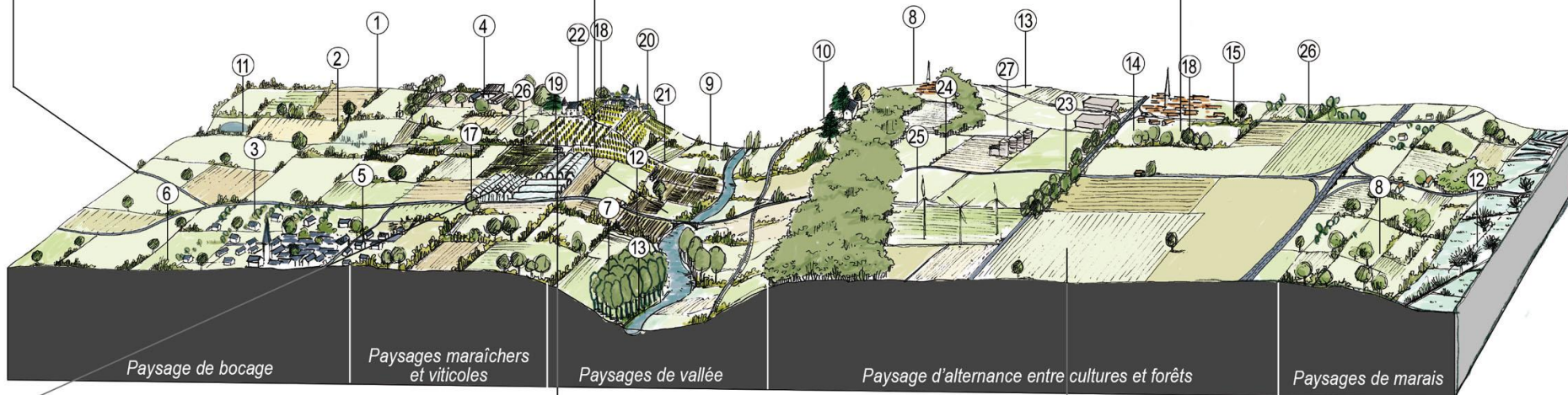
- 1 S'appuyer sur les trames bocagères existantes notamment dans les vallées et aux abords des bourgs en régénérant les haies, préservant les grands sujets et le petit parcellaire.
- 2 Recomposer le bocage à une échelle compatible avec l'activité (maintenir le triptyque haie bocagère - prairies / mares - zones humides)
- 3 Utiliser la maille bocagère pour travailler la perception des franges urbaines et de l'habitat diffus
- 4 Intégrer les bâtiments d'exploitation (implantation, intégration dans la pente, appui sur la trame végétale ou bâtie, qualité architecturale)
- 5 Projeter dans le paysage les limites urbaines pour mieux arbitrer la concurrence foncière entre expansion urbaine et pérennité des surfaces exploitées.
- 6 Intégrer les différents usages économiques, naturels, fonctionnels et paysagers des haies pour mieux pérenniser leur présence dans le paysage et assurer la continuité du réseau de chemins creux ainsi que du petit patrimoine associé

Maintenir l'équilibre entre pratiques agricoles et dynamiques naturelles pour préserver les paysages remarquables de vallées, marais et zones humides

- 7 Limiter la fermeture des fonds de vallées (boisement, enrichissement) pour maintenir les perspectives
- 8 Maintenir les possibilités de pâtures d'hivernage sur les franges de marais ou sur les coteaux de vallées pour limiter le risque de mutation des paysages de fond de vallées ou de marais
- 9 Maintenir l'agriculture spécifique des espaces inondables des marais et fonds de vallées
- 10 Soigner l'occupation des coteaux : préserver le petit parcellaire et le réseau de chemins à l'appui des pentes, assurer le dégagement des points de vues, valoriser la perception du patrimoine et des grands parcs
- 11 Préserver les continuités hydrauliques et paysagères des petits vallons et insérer les retenues d'eau collinaires dans la continuité des trames végétales
- 12 Accompagner des mutations du paysage de maraîchage des polders fluviaux

Valoriser une agriculture périurbaine

- 13 Protéger le foncier et l'activité agricole pour préserver des coupures d'urbanisation.
- 14 Retisser des liens entre ruraux et citadins par le biais des réseaux courts de distribution et de la diversification agricole (services, visites, cueillette...)
- 15 Assurer des liaisons douces entre rural et urbain



Accompagner les mutations des activités horticoles

- 16 Accompagner le changement d'échelle croissant des parcelles maraîchères et des infrastructures de productions (serres, tunnels, réservoirs, ombrières)
- 17 Préserver les éléments de structure paysagère dans laquelle le maraîchage s'implante (trame bocagère, vallons, cheminement, topographie, bâti vernaculaire)

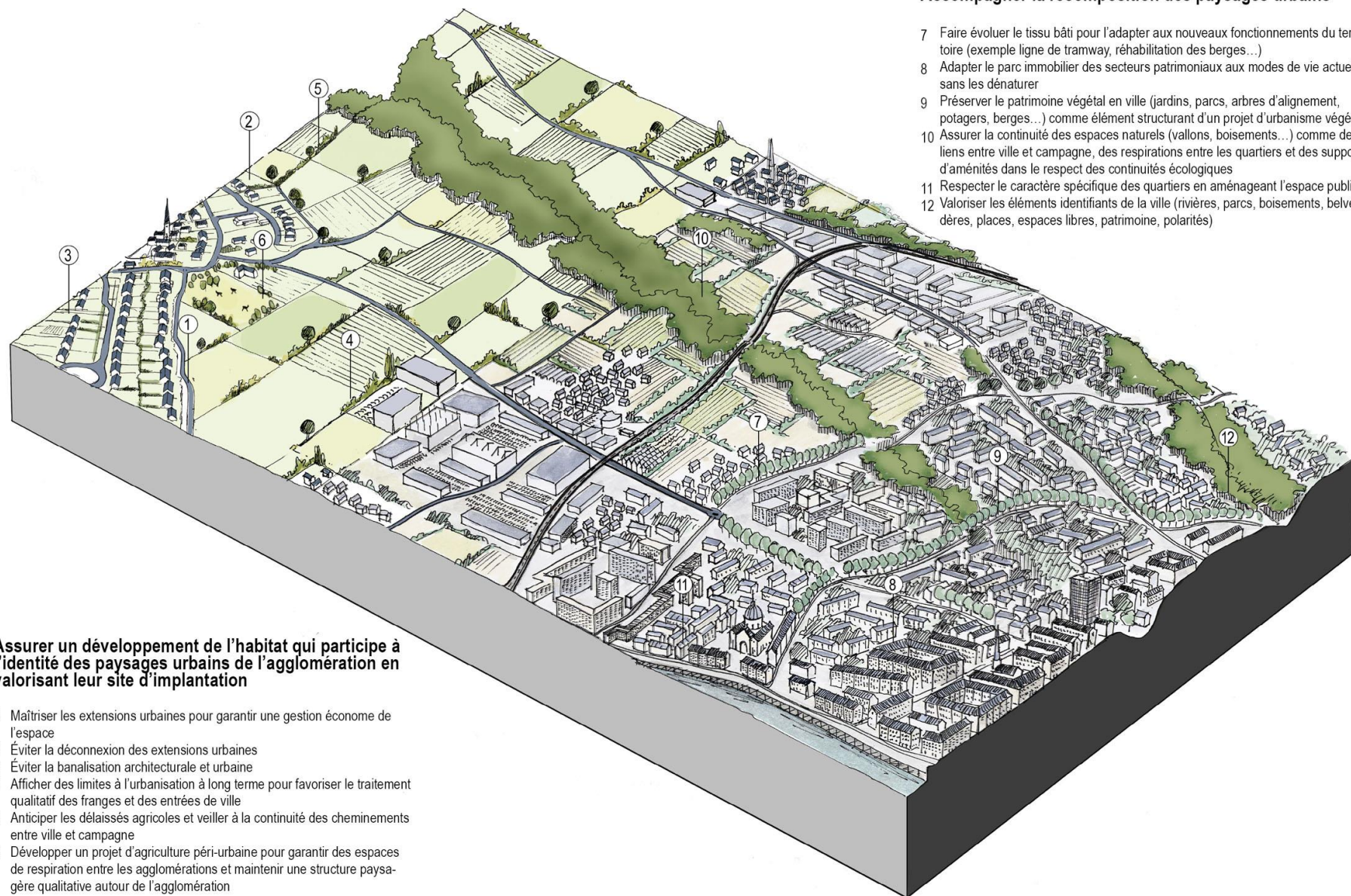
Maintenir la diversité des paysages viticoles

- 18 Éviter l'enclavement du vignoble dans les zones urbaines
- 19 Accompagner la mutation du bâti vigneron patrimonial et entretenir les structures végétales (arbres isolés, alignements et boisement)
- 20 Gérer l'interface vigne/village en préservant les silhouettes villageoises
- 21 Valoriser les premiers plans des axes de découverte, les points de vue et belvédères
- 22 Préserver le petit patrimoine viticole et les structures paysagères spécifiques (terrasses, murets, maisons de vigne)

Éviter la simplification des paysages de grandes cultures

- 23 Assurer la pérennité des boisements, des arbres d'alignement et des arbres isolés qui ponctuent ce paysage
- 24 Maintenir le maillage des chemins ruraux pour garantir l'accessibilité aux paysages
- 25 Accompagner la mise en place des infrastructures liées aux nouvelles énergies (éolien - solaire)
- 26 Préserver les spécificités paysagères des vallées sèches ou humides et leur végétation spécifique
- 27 Assurer la qualité de perception des franges urbaines, des flots industriels ou du bâti agricole monumental.

Bloc-diagramme de synthèse des enjeux de paysage liés aux pressions urbaines d'habitat



Accompagner la recomposition des paysages urbains

- 7 Faire évoluer le tissu bâti pour l'adapter aux nouveaux fonctionnements du territoire (exemple ligne de tramway, réhabilitation des berges...)
- 8 Adapter le parc immobilier des secteurs patrimoniaux aux modes de vie actuels sans les dénaturer
- 9 Préserver le patrimoine végétal en ville (jardins, parcs, arbres d'alignement, potagers, berges...) comme élément structurant d'un projet d'urbanisme végétal
- 10 Assurer la continuité des espaces naturels (vallons, boisements...) comme des liens entre ville et campagne, des respirations entre les quartiers et des supports d'aménités dans le respect des continuités écologiques
- 11 Respecter le caractère spécifique des quartiers en aménageant l'espace public
- 12 Valoriser les éléments identifiants de la ville (rivières, parcs, boisements, belvédères, places, espaces libres, patrimoine, polarités)

Assurer un développement de l'habitat qui participe à l'identité des paysages urbains de l'agglomération en valorisant leur site d'implantation

- 1 Maîtriser les extensions urbaines pour garantir une gestion économe de l'espace
- 2 Éviter la déconnexion des extensions urbaines
- 3 Éviter la banalisation architecturale et urbaine
- 4 Afficher des limites à l'urbanisation à long terme pour favoriser le traitement qualitatif des franges et des entrées de ville
- 5 Anticiper les délaisés agricoles et veiller à la continuité des cheminements entre ville et campagne
- 6 Développer un projet d'agriculture péri-urbaine pour garantir des espaces de respiration entre les agglomérations et maintenir une structure paysagère qualitative autour de l'agglomération

Bloc-diagramme de synthèse des enjeux de paysage liés aux infrastructures et aux zones d'activités

Composer un paysage valorisant pour les zones d'activité économiques

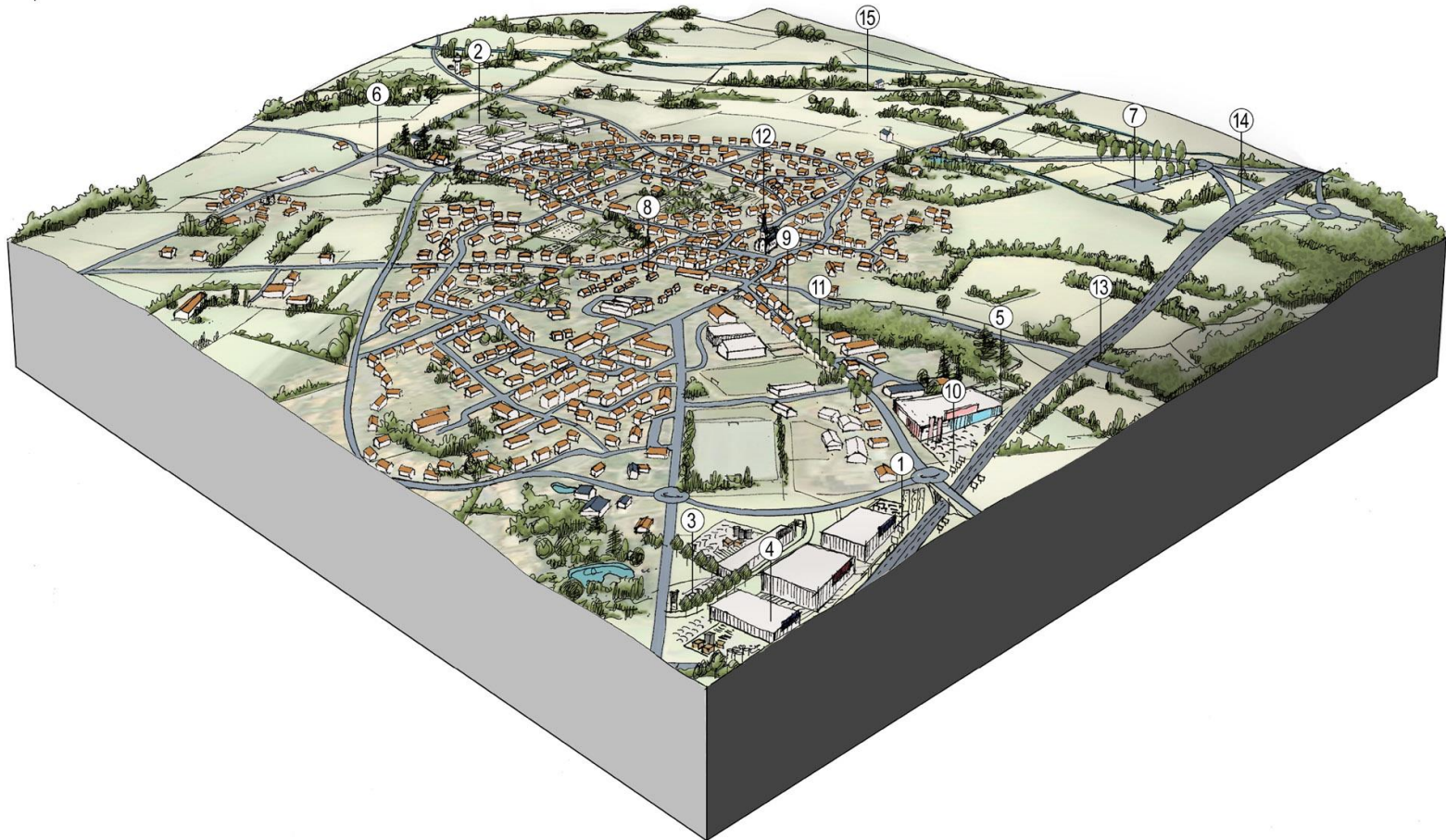
- 1 Choisir le bon emplacement : éviter les implantations en point haut - concilier l'effet de vitrine et le maintien de la qualité de l'entrée de ville - gérer les espaces de recul entre les voies et les bâtiments - planter si possible les axes principaux de desserte
- 2 Concevoir les zones d'activités comme des opérations d'urbanisme économes
- 3 Composer des espaces publics de qualité : hiérarchiser l'espace public et les accès - soigner les limites (qualité et cohérence des clôtures)
- 4 Assurer la cohérence et la qualité architecturale des bâtiments (éléments pouvant être intégrés aux cahiers des charges ou aux chartes des zones d'activités)
- 5 Masquer ou accompagner les zones de stockages et les aires de manœuvre et de stationnement
- 6 Travailler l'insertion dans le paysage des bâtiments les plus isolés (implantation, topographie, architecture, clôture, plantations)
- 7 Mettre en place des stratégies économiques intercommunautaires pour favoriser les mutualisations des zones d'activités économiques pour éviter les zones fantômes
- 8 Mise en œuvre d'opérations de renouvellement urbain sur les anciens secteurs d'activités désaffectés en cœur de tissu urbain

Favoriser le traitement qualitatif des entrées de ville

- 9 Favoriser un urbanisme de rues, boulevards ou avenues
- 10 Contrôler l'affichage publicitaire - encourager l'enfouissement des réseaux
- 11 Travailler la transition entre l'espace rural et l'espace urbain
- 12 Maintenir les perspectives sur les éléments patrimoniaux de la ville

Recomposer les abords des infrastructures

- 13 Composer avec la topographie naturelle pour éviter les déblais/remblais
- 14 Limiter et qualifier les délaissés urbains ou routiers
- 15 Envisager la requalification du réseau viarie abandonné (changement de vocation, utilisation pour un autre mode de transport) et préserver le patrimoine associé (ponts, gares, maisons d'excluser...)



Accueil > Unités paysagères > Paysages de votre département > Les unités paysagères de Loire Atlantique > Le bocage du Sillon de Bretagne > **Le bocage du Sillon de Bretagne**

UNITÉS PAYSAGÈRES

Paysages de votre département

- Les unités paysagères de Loire Atlantique
 - Le bocage du Sillon de Bretagne

Familles géographiques

Paysages de votre commune

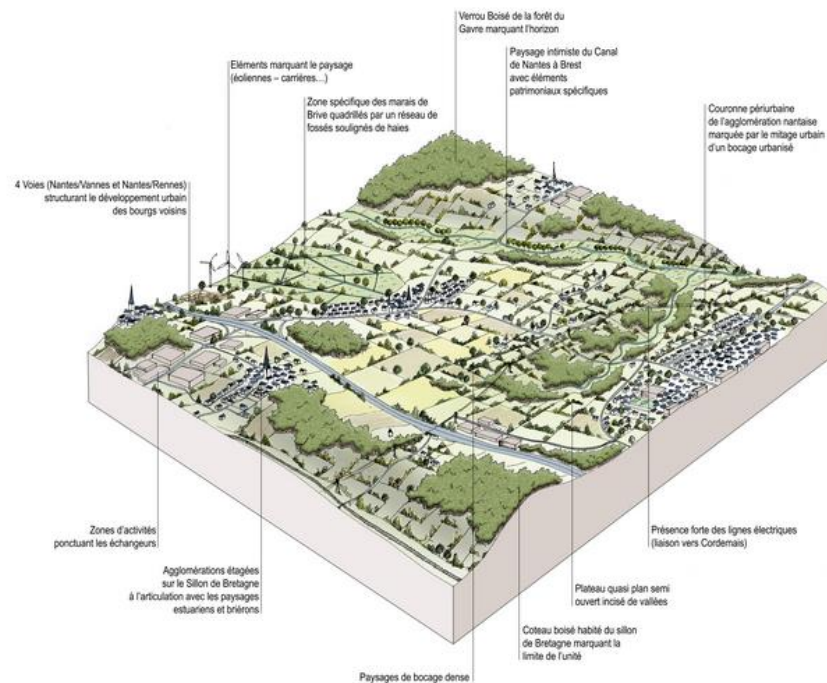
Le bocage du Sillon de Bretagne

24/04/2014

+ PARTAGER



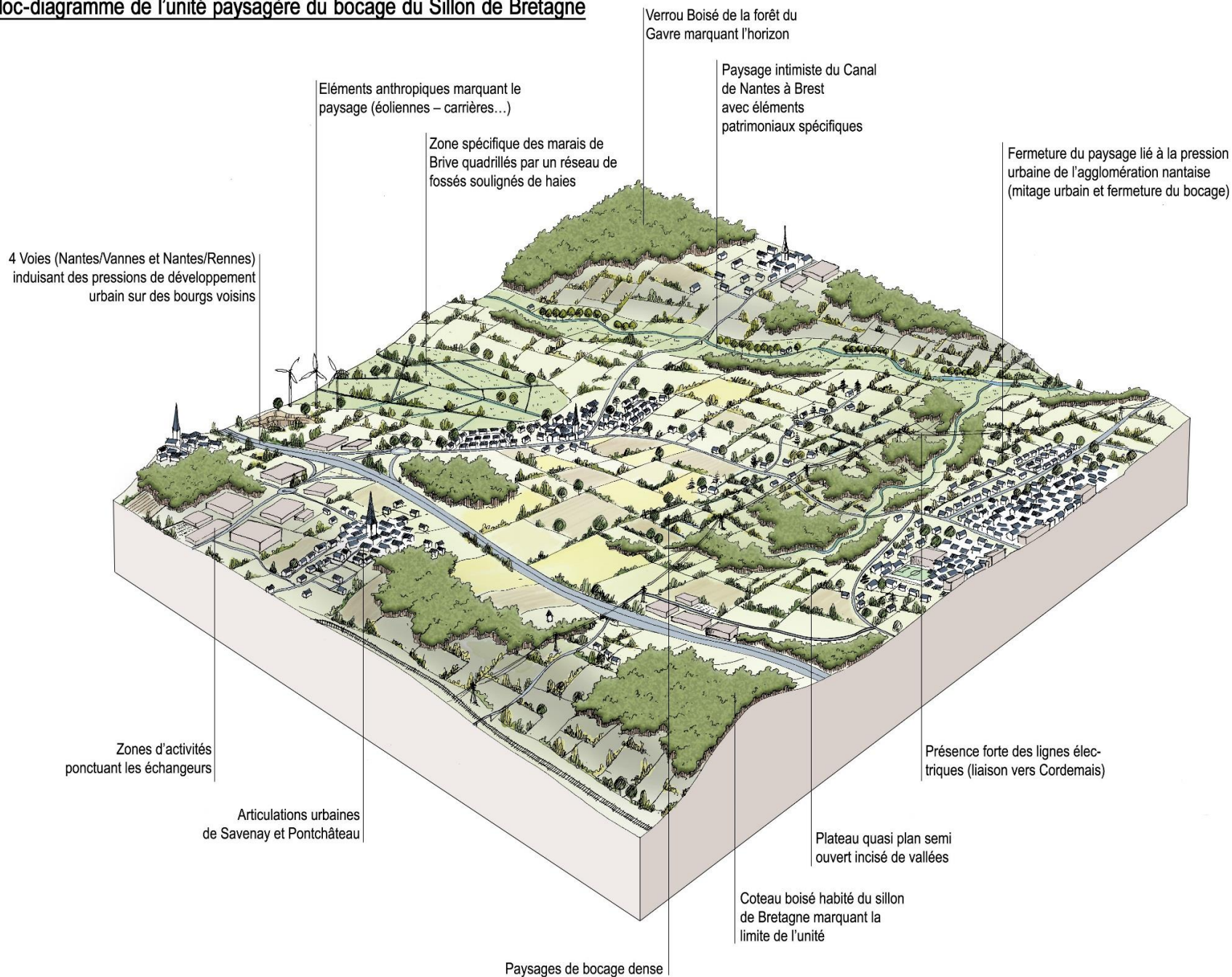
Bloc-diagramme de l'unité paysagère du bocage du Sillon de Bretagne (25)



DANS LA MÊME RUBRIQUE

- ▶ Carte de l'unité paysagère du bocage du Sillon de Bretagne
- ▶ Caractères
- ▶ Limites
- ▶ Sous-unités paysagères
- ▶ Les dynamiques et enjeux paysagers

Bloc-diagramme de l'unité paysagère du bocage du Sillon de Bretagne



Véritable territoire de passage, cette unité paysagère se caractérise par une succession d'infrastructures qui marquent fortement ce plateau aux ambiances profondément rurales. Le réseau bocager, encore dense dans bien des secteurs de l'unité, se distend à l'approche des grands axes Nantes-Rennes (à l'est de l'unité) et Nantes-Vannes qui s'appuie sur le revers du Sillon de Bretagne. Au nord, la présence du canal de Nantes à Brest concentre les eaux d'un vaste bassin hydrographique qui dessine de nombreuses petites vallées encaissées dans le plateau.

Cette position de carrefour va encore s'affirmer à l'avenir avec la mise en place du projet aéroportuaire de Notre Dame des Landes et des infrastructures qui y sont liées (liaison ferrovaire et barreau routier entre les deux voies évoquées précédemment). Cela va induire nécessairement des mutations importantes de ce paysage tant sur la trame agro-naturelle que sur la structure des bourgs qui risquent d'évoluer rapidement sous la pression induite par ces nouvelles infrastructures.

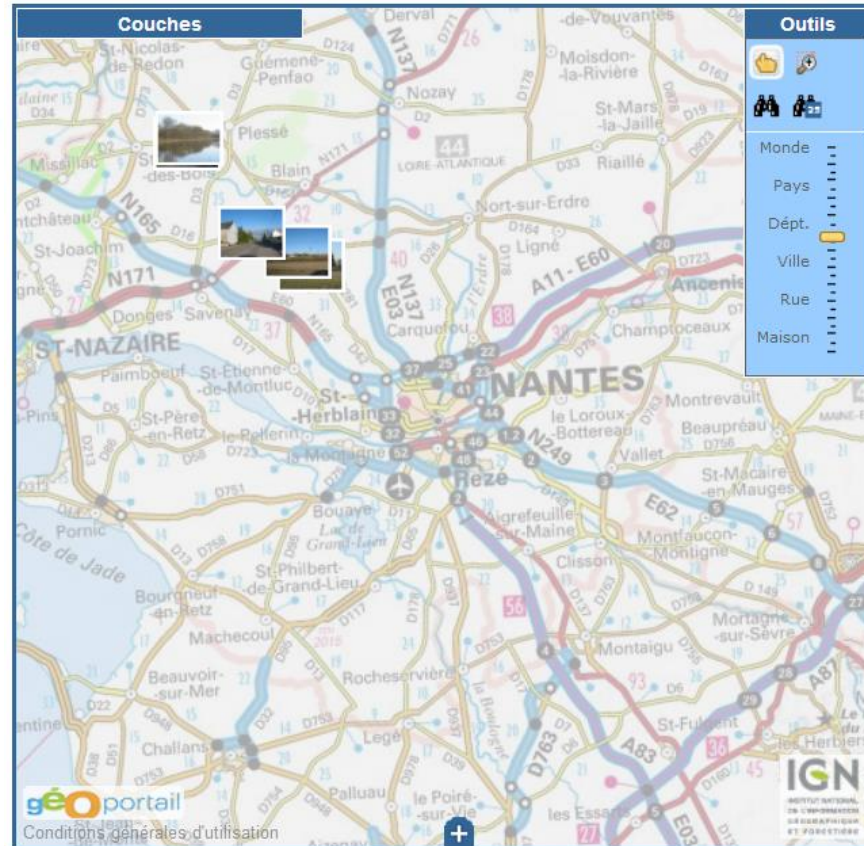
Vues caractéristiques du bocage du Sillon de Bretagne



Ambiances de bocage résiduel

Informations : [Extension : jpg] [Format : 200 X 200] [Taille : 49.3 ko]

1 / 10



Télécharger :

► **Alternance de boisement et trame bocagère ponctuée de conifères** (format png - 216.5 ko - 24/06/2014)

Auteur : VU D'ICI

Date de prise de vue : 05/01/2010

Commune : Notre Dame des Landes

Unité Paysagère : Bocage du Sillon de Bretagne

Commentaire : Ce cliché montre particulièrement bien la structure bocagère de l'unité et surtout la variété d'essences dans les haies.

Vu d'ici

38

Caractères

24/04/2014

+ PARTAGER



Un réseau bocager encore bien préservé par endroits et qui dessine la trame de l'eau dans le paysage

Une économie agricole de polyculture élevage qui a structuré le bocage

L'agriculture est dominée par la polyculture et l'élevage (maïs, grain fourrage, céréales et élevage bovin) qui a permis de gérer et fraire perdurer le paysage de bocage. L'unité est marquée par la production de lait et les cultures fourragères. L'élevage à vocation de production de viande bovine est dominant au sud de l'unité (Pontchâteau, Savenay) et ce dans la continuité de la tradition bovine des élevages de l'estuaire. L'unité abrite aussi des élevages de volailles, de porcs (Blain, St Gildas-des-Bois) ou d'ovins lisibles dans le paysage au travers des abris ou bâtiments d'élevage.



Diversité des trames boisées et bocagères

Un bocage qui s'appuie sur la trame de l'eau

Organisant la récupération des eaux dans un réseau de fossés, le bocage est ici humide. La maille bocagère s'étire ou se condense au gré de l'atlerance des pâtures ou des cultures. Au printemps, le jaune vif des colzas met en lumière les plus grandes parcelles alors que l'été pose les haies et les moulins sur des champs de blé. Des boisements et surtout la forêt du Gâvre referment le paysage sur des ambiances qui suivent le rythme de foliaison des arbres. Le canal de Nantes à Brest se distingue quant à lui par les grands alignements de platanes qui se reflètent en procession sur le chemin de halage.



Ambiance du paysage de bocage

Accès direct

▼ Premiers ressentis : Un paysage à deux visages entre voies rapides et routes de campagnes

▼ Un axe géologique fondateur : le sillon de Bretagne

▼ Un relief peu mouvementé avec des vallées plus encaissées qui animent les vues au sud

▼ Un réseau bocager encore bien préservé par endroits et qui dessine la trame de l'eau dans le paysage

▼ Un territoire historique de passage

▼ Un paysage encore marqué par les grandes infrastructures

▼ Un paysage de transition architecturale entre sud Bretagne et nord Loire

▼ Des bourgs de plateau ou de crêtes sous pression urbaine

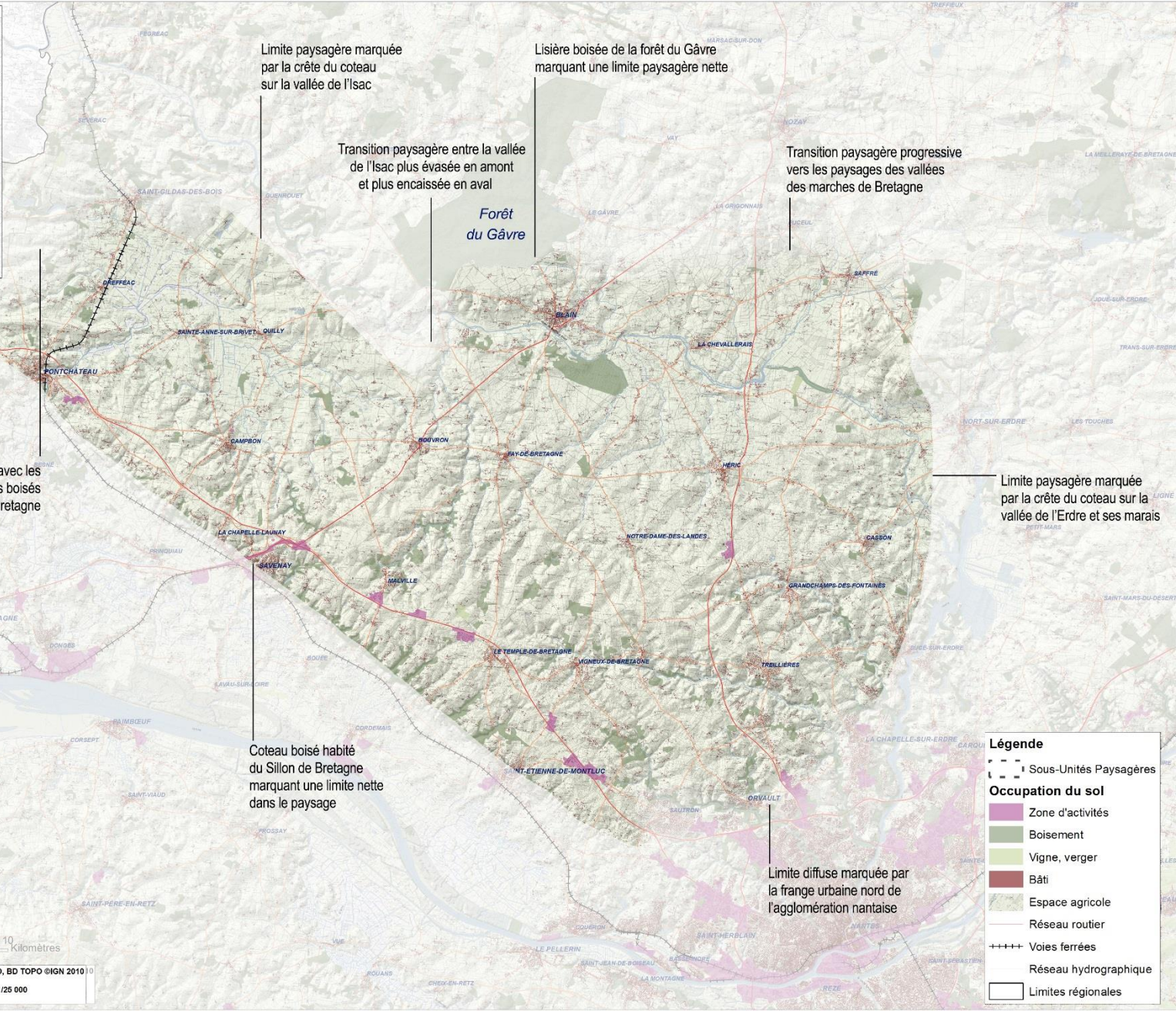
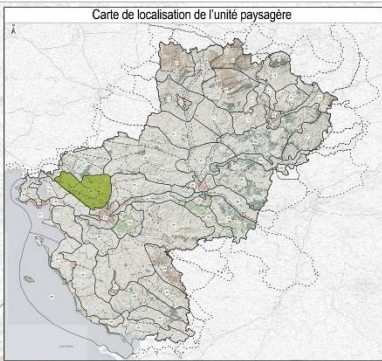
Premiers ressentis : Un paysage à deux visages entre voies rapides et routes de campagnes

Cette unité paysagère s'articule entre deux éléments forts du paysage : à l'ouest, le sillon de Bretagne comme un trait tracé à la règle l'horizon de l'estuaire ligérien et des marais de Brière et à l'est, le val d'Isac et le canal de Nantes à Brest jouent sur des successions d'ambiances rivulaires subtiles ; entre les deux, c'est un territoire de passages qui ne se laisse découvrir que lorsque que l'on quitte les grands axes. C'est un plateau bocager, légèrement incliné vers le nord est où l'eau a sculpté de petits vallons fermés. Au nord, c'est un grand réservoir structuré par des fossés bocagers qui alimente le Brivet. Ce dernier s'échappe vers la Brière par le verrou de Pontchâteau. Sur le reste du plateau, la proximité des axes de circulation et de l'agglomération nantaise au sud a rendu plus complexe la lecture du paysage. Le bocage se boise, s'enriche et les pavillons s'égrainent le long des routes à la sortie des bourgs. La trame rurale se cache derrière un paysage souvent routier ponctué de zones d'activités parfois monumentales ou de repères forts comme les pylônes électriques qui convergent vers la centrale de Cordemais ou les éoliennes qui battent le vent sur la crête. Le mieux pour découvrir ces paysages est peut-être de revenir au rythme d'une péniche ou d'une ballade sur les chemins de halage du canal de Nantes à Brest et d'entrer dans les bourgs perchés sur les coteaux par les quais.

Vu d'ici

39

Carte des limites de l'unité paysagère du bocage du Sillon de Bretagne (25)



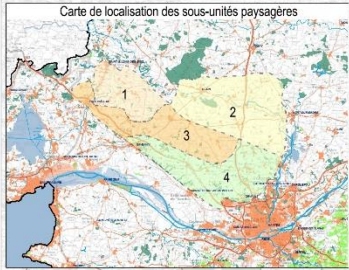
Légende

- Sous-Unités Paysagères
- Occupation du sol**
- Zone d'activités
- Boisement
- Vigne, verger
- Bâti
- Espace agricole
- Réseau routier
- Voies ferrées
- Réseau hydrographique
- Limites régionales

Source : DREAL Pays de la Loire, fond cartographique SCAN25, BD CARTO, BD TOPO ©IGN 2010
 © MEDDE - DREAL Pays de la Loire, Nantes, mai 2014
 Echelle numérique : 1/60 000 Echelle de saisie des données 1/25 000
 Réalisation : ALTHIS - VU D'ICI

Carte de l'unité paysagère du bocage du Sillon de Bretagne (25)

Carte de localisation des sous-unités paysagères



1 La plaine du marais du Haut Brivet :

- Plateau bocager quasi-horizontale, semi-ouvert ponctué par des bosquets, petits boisements et des frênes et saules têtards structurés sur un réseau de fossés et ruisseaux drainant un vaste ensemble de prairies humides
- Silhouette urbaine de Pontchâteau ponctuant l'horizon

2 Le Bassin du canal de Nantes à Brest :

- Paysage intimiste du canal de Nantes à Brest avec éléments patrimoniaux spécifiques (alignements le long du chemin de halage, écluses, ponts et ports), qui s'inscrit dans un vaste bassin bordé de fronts boisés
- Articulation urbaine de Blain, carrefour viarie avec son port sur le canal
- Paysage de macro-bocage altéré par la pression urbaine de l'axe Nantes - Rennes

3 Plateau bocager du Sillon :

- Plateau bocager au réseau de haies denses encore bien préservé et incisé de petites vallées orientées sud-ouest/nord-est
- Pression urbaine importante liée à l'axe Nantes - Vannes

4 Plateau composite d'Erdre et Gesvres :

- Plateau bocager en phase de fermeture par déprise agricole ou pression urbaine trop importante
- Présence de nombreux vallons encaissés fermés par des boisements
- Forte pression urbaine pavillonnaire qui diffuse dans les paysages de bocage
- Développement de chapelets de zones d'activités le long des axes Nantes - Vannes et Nantes - Rennes.

Le bocage du Sillon de Bretagne

Ce paysage s'appuie sur la faille du Sillon de Bretagne. Il se caractérise par :

- Un plateau bocager semi-ouvert ponctué par des ensembles boisés
- Des haies bocagères de feuillus en général bordées de fossés et accompagnant de nombreuses mares.
- Des infrastructures marquantes qui structurent le paysage : le canal de Nantes à Brest, les RN165 et 137, les lignes haute tension venant de Cordemais.
- Un développement urbain diffusion dans le bocage lié à l'influence des deux grands axes viaries et de l'agglomération nantaise proche.
- Un chapelet de zones d'activités s'égrainant le long des principaux axes

Forêt du Gâvre

Marais de Brière

Légende

- Sous-Unités Paysagères
- Occupation du sol
 - Zone d'activités
 - Boisement
 - Vigne, verger
 - Bâti
 - Espace agricole
 - Réseau routier
 - Voies ferrées
 - Réseau hydrographique
 - Limites régionales

Source : DREAL Pays de la Loire, fond cartographique SCAN25, BD CARTO, BD TOPO ©IGN 2010
 © MEDDE - DREAL Pays de la Loire, Nantes, mai 2014
 Echelle numérique : 1/60 000 Echelle de suite des données 1/25 000
 Réalisation : AL THIS - VU D'ICI

[Accueil](#) > [Unités paysagères](#) > [Paysages de votre département](#) > [Les unités paysagères de Loire Atlantique](#) > [Le bocage du Sillon de Bretagne](#) > **Les dynamiques et enjeux paysagers**

UNITÉS PAYSAGÈRES

Paysages de votre département

- Les unités paysagères de Loire Atlantique
 - Le bocage du Sillon de Bretagne

Familles géographiques

Paysages de votre commune

Les dynamiques et enjeux paysagers

24/04/2014

+ PARTAGER



Accès direct

- ✓ LES DYNAMIQUES PAYSAGERES
- ✓ Une pression urbaine importante : un paysage de bocage qui s'urbanise
- ✓ L'activité agricole en mutation
- ✓ Des infrastructures toujours en expansion et une économie dynamique
- ✓ LES ENJEUX PAYSAGERS
- ✓ Accompagner la pression urbaine pour préserver la qualité des paysages
- ✓ Maintenir des trames bocagères et hydrauliques adaptées à l'agriculture
- ✓ Soigner le paysage des projets d'infrastructures et activités économiques à venir

^ LES DYNAMIQUES PAYSAGERES

^ Une pression urbaine importante : un paysage de bocage qui s'urbanise

Une fermeture du paysage lié au couple diffusion urbaine et déprise agricole

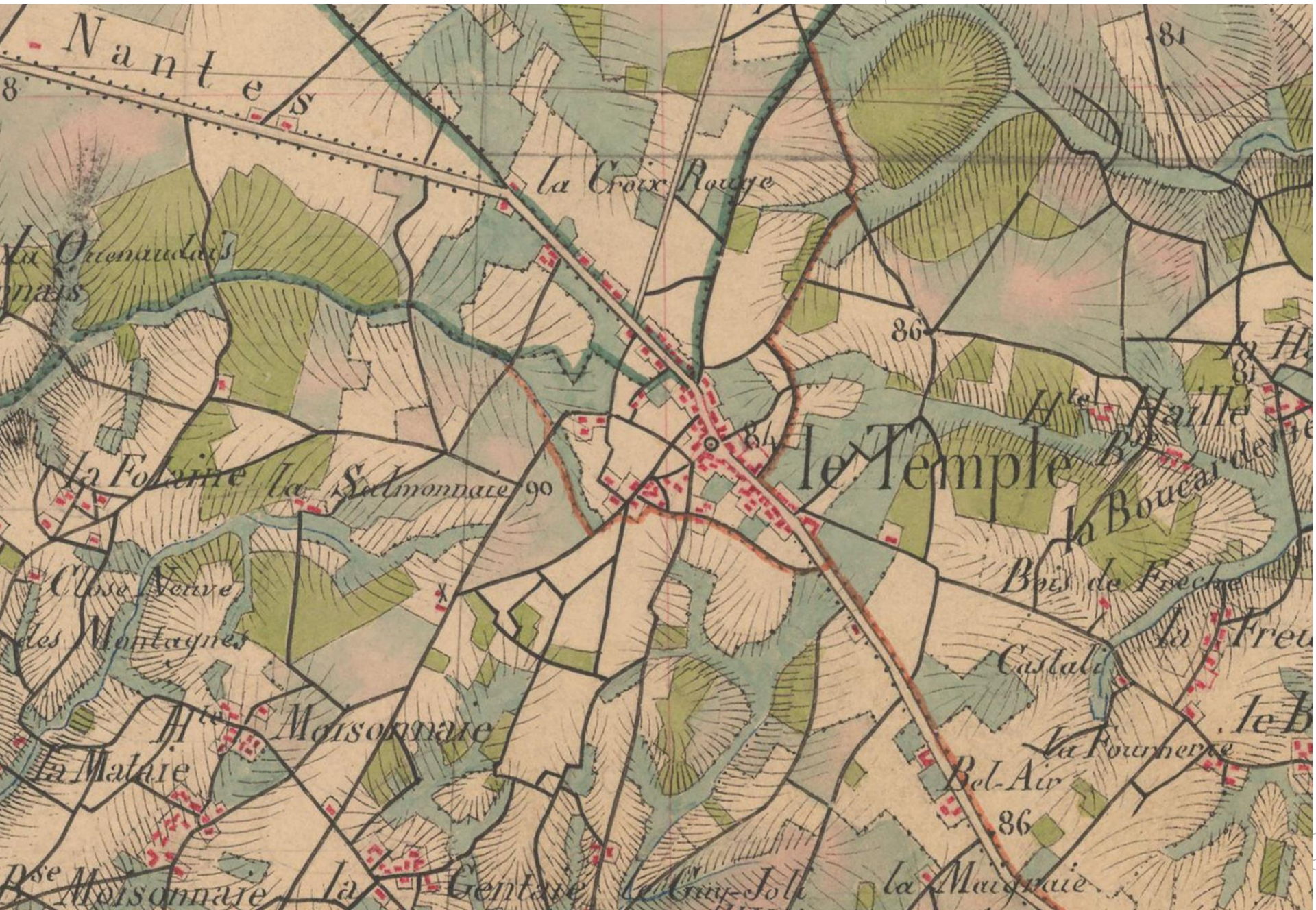
On observe un développement du secteur résidentiel sous forme de mitage ou d'opérations groupées pavillonnaires, et à l'apparition corollaire de dents creuses agricoles évoluant vers des friches (voir du boisement) et une disparition globale des parcelles agricoles proches de l'urbanisation. Ces développements se greffent le plus souvent sur des bourgs, hameaux ou infrastructures routières existants.

L'unité paysagère subit globalement une forte pression à la périphérie des bourgs et aux abords des infrastructures majeures comme la N 165 ou la N 137. Cette pression est particulièrement

DANS LA MÊME RUBRIQUE

- ▶ Carte de l'unité paysagère du bocage du Sillon de Bretagne
- ▶ Caractères
- ▶ Limites
- ▶ Sous-unités paysagères
- ▶ Le bocage du Sillon de Bretagne

Carte d'état major du secteur du Temple de Bretagne



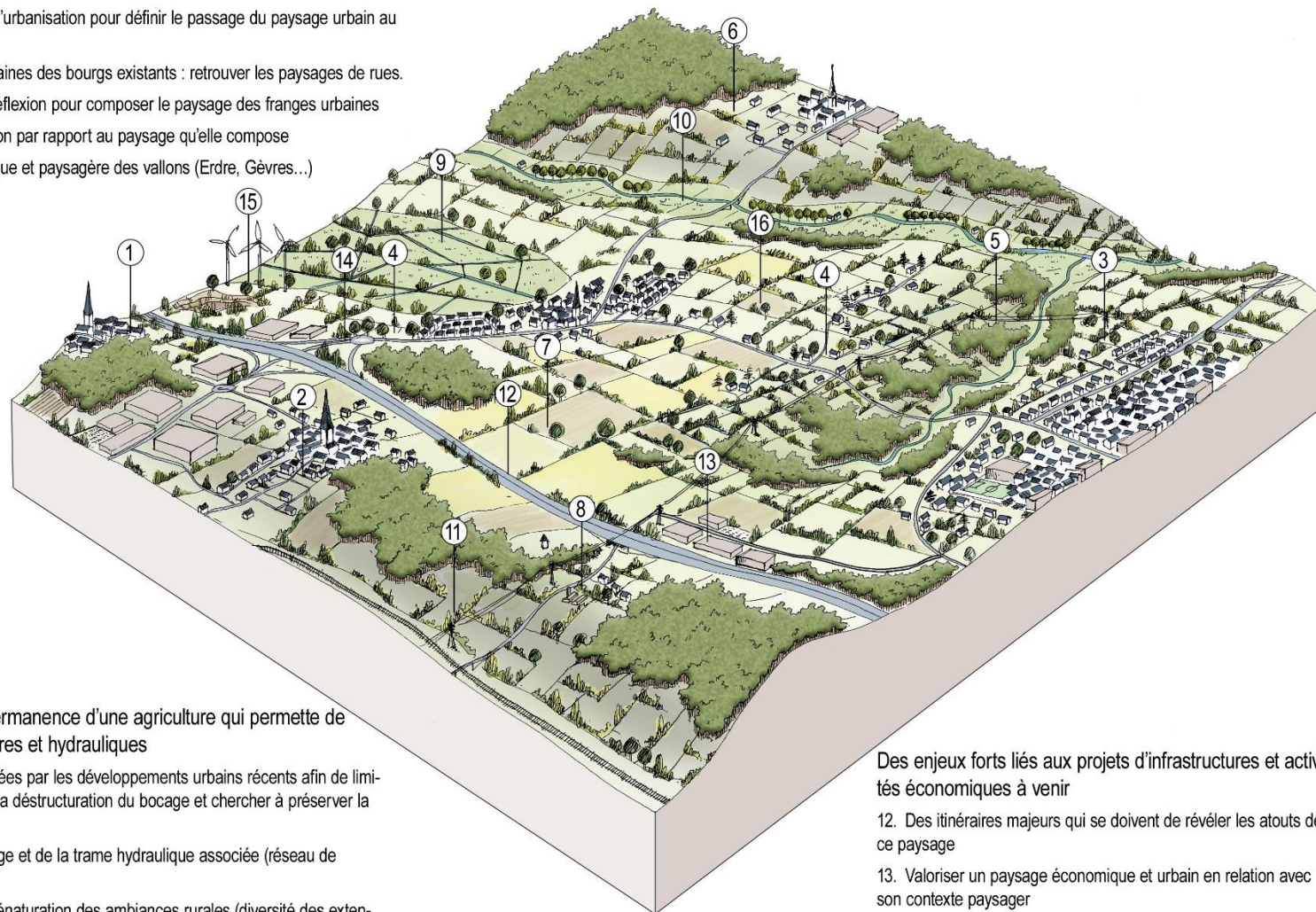




Bloc-diagramme de synthèse des enjeux de l'unité paysagère du bocage du Sillon de Bretagne

Des enjeux forts dans l'accompagnement de la pression urbaine pour préserver la qualité des paysages

1. Trouver une limite cohérente à l'urbanisation pour définir le passage du paysage urbain au paysage rural
2. Composer avec les formes urbaines des bourgs existants : retrouver les paysages de rues.
3. Des secteurs stratégiques de réflexion pour composer le paysage des franges urbaines
4. L'urbanisation diffuse en question par rapport au paysage qu'elle compose
5. Préserver la continuité écologique et paysagère des vallons (Erdre, Gèvres...)



Des enjeux centrés sur la permanence d'une agriculture qui permette de maintenir les trames bocagères et hydrauliques

6. Exploiter les dents creuses créées par les développements urbains récents afin de limiter la déprise agricole, d'enrayer la déstructuration du bocage et chercher à préserver la matrice agricole centrale.
7. Freiner la dégradation du bocage et de la trame hydraulique associée (réseau de fossés, mares ruisseaux)
8. Infléchir les propensions à la dénaturation des ambiances rurales (diversité des extensions bâties agricoles souvent exposées en ligne de crête ou en milieu de coteau).

Porter une attention particulière aux secteurs fragiles:

9. du marais du Haut Brivet pour son caractère patrimonial et son rôle écologique et hydraulique
10. des abords du canal de Nantes à Brest pour son caractère patrimonial et touristique
11. du coteau du sillon de Bretagne particulièrement exposé à l'estuaire et aux marais de Brière

Des enjeux forts liés aux projets d'infrastructures et activités économiques à venir

12. Des itinéraires majeurs qui se doivent de révéler les atouts de ce paysage
13. Valoriser un paysage économique et urbain en relation avec son contexte paysager
14. Requalifier le paysage des échangeurs et des entrées de bourg majeures
15. Intégrer l'existence de projets éoliens ou de lignes hautes tensions dans la composition d'éventuels nouveaux projets (notions de co-visibilité)
16. Enjeu de mutation paysagère lié à la mise en place du projet d'aéroport



Recomposer le paysage hérité du mitage urbain en zone rurale



Un paysage hybride entre bocage et quartiers pavillonnaires (La Grignonais – 44)

Sur les secteurs pavillonnaires ni véritablement ruraux, ni urbains, il faut chercher à recomposer les espaces situés l'intérieur des enveloppes déjà urbanisées avant d'envisager toute nouvelle extension urbaine. Il s'agit de favoriser une hiérarchisation des voies (repérage), une diversité de densités urbaines en relation avec les réseaux de transports, une mixité fonctionnelle et des coupures vertes. L'objectif est de poser la question de la création de quartier urbain à partir du tissu pavillonnaire existant et surtout de la persistance d'une trame bocagère de qualité. L'enjeu est également de poser une limite à l'expansion urbaine dans le bocage pour mieux qualifier les franges végétales à préserver.



^ Maintenir des trames bocagères et hydrauliques adaptées à l'agriculture

L'un des principaux enjeux est l'exploitation agricole des importantes dents creuses créées par les développements urbains récents afin de limiter la déprise agricole et d'enrayer la déstructuration du bocage. Cela renvoie aux enjeux de densification urbaine pour limiter ces phénomènes.

Les développements récents devront être restructurés afin de retrouver la lisibilité des organisations traditionnelles. Il faudra chercher à préserver la matrice agricole centrale.

Il s'agit globalement de contrer la perte de lisibilité des formes traditionnelles en limitant :

- La dégradation du bocage et de la trame hydraulique associée (réseau de fossés, mares ruisseaux)
- Le phénomène de mitage urbain,
- L'enfrichement des parcelles agricoles enclavées à l'intérieur des bourgs en développement,
- La perte de lisibilité des formes architecturales traditionnelles et la modification de l'impact de l'habitat rural,
- La dénaturation des ambiances rurales (diversité des extensions bâties agricoles souvent exposées en ligne de crête ou en milieu de coteau).



Un réseau dense mais fragile de haies sur talus bordées de fossés (Blain – 44)

C'est d'autant plus stratégique que cette unité relie sur le plan naturel et paysager les marais de Brière, la forêt de Gâvre et les marais de l'Erdre par le val du canal de Nantes à Brest. A ce titre il y a un réel enjeu à préserver les spécificités des marais du haut Brivet.

Trois secteurs sont plus particulièrement fragiles et nécessitent une attention particulière du fait de leur caractère patrimonial comme les marais du Haut Brivet et les abords du canal de Nantes à Brest ou de leur exposition forte à d'autres unités paysagères comme.